

MAAHANMUUTTAJIEN SAAMAT TOIMEENTULOTUET

TILASTORAPORTTI MAAHANMUUTTAJILLE MAKSETUISTA TUISTA
VERRATTUNA KANTAVÄESTÖÖN

Samuli Salminen

© Suomen Perusta 2020

ISBN 978-952-7145-46-3 (Painettu)

ISBN 978-952-7145-47-0 (PDF)

Etu- ja takakannen sekä ensimmäisen sivun ulkoasu: Janne Turunen

Suomen Perusta -ajatuspaja on saanut toimintaansa tukea Opetus- ja kulttuuriministeriöltä.

Sisältö

1	Esipuhe	5
2	Johdanto	6
2.1	Kattava tilastoraportti	6
2.2	Tulokset laajasta ja luotettavasta rekisteriaineistosta	7
3	Tutkimuskysymykset	8
4	Yhteenveto keskeisimmistä tuloksista	9
5	Toimeentulotukimuotojen lyhyt esittely	11
5.1	Perustoimeentulotuki	11
5.2	Harkinnanvarainen: täydentävä toimeentulotuki	12
5.3	Harkinnanvarainen: ehkäisevä toimeentulotuki	13
6	Tutkimuksen lähderekisteriaineiston eli toimeentulotukirekisterin esittely	14
7	Tilastokeskuksen maahanmuuttajia ja kantaväestöä koskevat rekisteriaineistot	16
7.1	Tutkimusaineiston henkilöt	16
7.2	Tässä raportissa käytetty tutkimusaineisto	17
8	Maahanmuuttajien suurimmat syntymävaltiot ja syntymäaluejako	18
8.1	Suurimmat syntymävaltiot	18
8.2	Syntymäalueet	19
9	Tulosten vastaavuus julkisesti saatavilla olevien tietojen kanssa	20
9.1	Maahanmuuttajien ja vieraskielisten osuudet pääkaupunkiseudun toimeentulotuista . . .	20
9.2	Kantaväestön saamien tukien kokonaissummat: Tutkimusaineiston estimaatit vs. THL:n julkiset tilastot	21

10 Tilastotulokset	24
10.1 Totaalit eli kokonaissummat vuosina 2007–2018	24
10.1.1 Henkilölukumäärät vuosina 2007–2018	26
10.1.2 Kokonaissummat: Kaikki toimeentulotuen muodot yhteensä	27
10.1.3 Kokonaissummat: Perustoimeentulotuki	31
10.1.4 Kokonaissummat: Harkinnanvarainen täydentävä toimeentulotuki	34
10.1.5 Kokonaissummat: Harkinnanvarainen ehkäisevä toimeentulotuki	36
10.2 Saajaosuudet ja saatujen tukien keskiarvot eri tekijöiden mukaan ja yhteensä	38
10.2.1 Sukupuolen mukaan ja yhteensä	40
10.2.2 Kalenterivuosien 2012–2017 mukaan	45
10.2.3 Ikäluokan mukaan	51
10.3 Saadut tuet verrattuna kantaväestöön maassaoloajan luokan mukaan	57
10.3.1 Kaikki toimeentulotuen muodot yhteensä: keskimäärin saadut tuet verrattuna kantaväestöön maassaoloajan mukaan	62
10.3.2 Perustoimeentulotuki: keskimäärin saadut tuet verrattuna maassaoloajan mukaan	63
10.3.3 Harkinnanvarainen täydentävä toimeentulotuki: keskimäärin saadut tuet verrattuna kantaväestöön maassaoloajan mukaan	64
10.3.4 Harkinnanvarainen ehkäisevä toimeentulotuki: keskimäärin saadut tuet verrattuna kantaväestöön maassaoloajan mukaan	65
10.4 Toinen sukupuoli: Suomessa syntyneet maahanmuuttajien lapset	66
10.4.1 Totaalit eli kokonaissummat vuosittain 2007–2018	67
10.4.2 Saajaosuudet ja saatujen tukien keskiarvot ikäluokan mukaan 18–27-vuotiailla	71
A Toimeentulotuen eri muotojen saajaosuudet ja saatujen tukien keskiarvot sukupuolen mukaan ja yhteensä	76
A.1 Perustoimeentulotuki	76
A.2 Harkinnanvarainen: täydentävä toimeentulotuki	78
A.3 Harkinnanvarainen: ehkäisevä toimeentulotuki	80

1 Esipuhe

Sosiaali- ja terveystieteiden ministeriön mukaan “toimeentulotuki on viimesijainen toimeentuloturvan muoto”. Toimeentulotuen saanti tarkoittaa siten sitä, että henkilö (ja hänen mahdollinen perheensä) joutuu viime kädessä turvaamaan toimeentulonsa toimeentulotuen avulla. Tässä tilastoraportissa tarkastellaan eri maahanmuuttajaryhmien ja suomalaisen kantaväestön saamia toimeentulotukia. Tilastotulokset ovat peräisin THL:n kokoamasta *toimeentulorekisteristä* yhdistettynä Tilastokeskuksen kattaviin rekisteritietoihin.

Esitetyt tulokset kertovat, kuinka suurella osuudella näistä eri väestöistä toimeentulon turvaaminen perustuu viime kädessä toimeentulotukeen. Kuten tulokset osoittavat, erot eri maahanmuuttajaryhmien ja suomalaisen kantaväestön välillä ovat todella suuret. Ylivoimaisesti suurinta tuen tarve on pakolaismaista (Somalia, Irak, Afganistan ja Syyria) tulleilla. Tämä tulos on yhteneväinen sen kanssa, mitä esimerkiksi Suomen Perustan (Salminen 2015) tutkimuksessa on esitetty eri maahanmuuttajaryhmien vaikutuksista Suomen julkiseen talouteen: Pakolaismaista tulleilla se on kaikkein negatiivisin.

Mikä on ehkä yllättävintä tuloksissa, saatujen toimeentulotukien määrät nousevat verrattuna kantaväestöön maassaoloajan kasvaessa. Tämä koskee kaikkia maahanmuuttajaryhmiä eikä vain pakolaismaita. 20 vuoden maassaoloajan jälkeen vain Itä-Aasiassa syntyneillä maahanmuuttajilla keskimäärin saadut toimeentulotuet ovat pienemmät kuin kantaväestöllä. Muilla ryhmillä keskiarvot ovat paljon kantaväestöä suurempia, pakolaismaista tulleilla jopa yli 15-kertaiset.

Tulokset osoittavat myös, että Suomessa syntyneen 2. maahanmuuttajasukupolven integraatio ei ole onnistunut. Kaikkien syntymäalueen mukaan määritettyjen suurimpien maahanmuuttajaryhmien lapset saavat enemmän toimeentulotukia kuin samanikäinen kantaväestö.

On syytä huomauttaa, että toimeentulotukia koskevat tulokset eivät vielä itsessään esitä tarkasti henkilöiden julkisen talouden vaikutuksia. Tämä johtuu ensiksi siitä, että toimeentulotuet muodostavat vain yhden osan henkilöiden saamista tulonsiirroista ja henkilön julkisen talouden menoista. Toiseksi, toimeentulotuet eivät itsessään kerro mitään henkilön julkisen talouden tuloista eli hänen maksamistaan veroista ja veronkaltaisista maksuista – jotka muodostavat toisen puolikkaan henkilön julkisen talouden vaikutuksista. Toki henkilön toimeentulotuen saanti indikoi sitä, että henkilö ei maksa paljoa veroja. Ja siten maahanmuuttajaryhmässä, jossa toimeentulotuen saanti on yleistä, ei keskimäärin myöskään makseta paljoa veroja.

Tekijän kiitokset

Tämän raportin tekijänä haluan kiittää erityisesti Suomen Perusta -ajatuspajaa ja sen hallitusta siitä, että he mahdollistivat tämän tilastoraportin laatimisen. Lisäksi haluan kiittää Tilastokeskuksen tutkijapalveluita hyvästä yhteistyöstä tässä raportissa käytettävän tutkimusaineiston kokoamisessa.

Helsingissä 4.2.2020

Samuli Salminen

Tutkija

Suomen Perusta -ajatuspaja

2 Johdanto

Tämä Suomen Perustan julkaisu on ainoa olemassa oleva tilastoraportti maahanmuuttajien saamista toimeentulotuista, joka on:

1. Kattava.
2. Laajaan ja luotettavaan rekisteriaineistoon perustuva.

2.1 Kattava tilastoraportti

Tämä tilastoraportti maahanmuuttajien saamista toimeentulotuista on kattava, koska se sisältää:

- **Kaikki toimeentulotuen muodot:** perustoimeentulotuki sekä harkinnanvaraiset täydentävä ja ehkäisevä toimeentulotuki. (Ks. lyhyt esittely luvussa 5.).
- **Toimeentulotukitiedot vuosilta 2007–2018** – joten tukien saamisen kehitystä voidaan tarkastella kalenterivuosien mukaan.
- **Toimeentulotukitiedot sukupuolen ja ikäluokan mukaan.**
- **Toimeentulotukitiedot maassaoloajan mukaan** – joten voidaan tarkastella, miten tukien saaminen kehittyi maassaoloajan mukaan.
- **Toimeentulotukitiedot eriteltyinä suurimpien maahanmuuttajien syntymävaltioiden sekä syntymämaa-alueiden mukaan** (ks. luvusta 8 esittely suurimpia syntymävaltioita sekä syntymämaa-alueita koskien). Voidaan tarkastella suuria eroja toimeentulotuen saannissa eri maahanmuuttajaryhmien välillä sekä kantaväestöön verrattuna. Koska ryhmittely tapahtuu syntymävaltion ja -alueen mukaan – eikä kansalaisuuden mukaan – Suomen kansalaisuuden saaneet maahanmuuttajat eivät “vääristä” tuloksia, vaan heitä koskevat tulokset määräytyvät alkuperäisen *syntymävaltion* ja -alueen mukaan.
- **Toimeentulotukitiedot koskien Suomessa syntyneitä 2. maahanmuuttajasukupolvea** – joten voidaan tarkastella, kuinka 2. sukupolvi saa tukia verrattuna kantaväestöön. Ja siten tarkastella osaltaan, kuinka hyvin tai huonosti 2. sukupolvi on integroitunut.

2.2 Tulokset laajasta ja luotettavasta rekisteriaineistosta

- **Rekisterilähteenä *toimeentulotukirekisteri*.** Tarkat vuosittaiset henkilötason tiedot saaduista toimeentulotuista tulevat THL:n kokoamasta *toimeentulotukirekisteristä* (ja Kelan rekistereistä vuodesta 2017 lähtien koskien perustoimeentulotukea). Tilastokeskuksella on hallussaan nämä toimeentulotukia koskevat rekisterit. (Ks. tarkempi toimeentulotukirekisterin esittely luvussa 6).
- **Tilastokeskuksen rekisteritiedot kaikkia maahanmuuttajia koskien.** Toimeentulotukitiedot yhdistettiin tutkimusta varten Tilastokeskuksen vuosittaisiin rekisteritietoihin koskien muun muassa henkilöiden syntymävaltiota, ikää, sukupuolta ja maahanmuuttovuotta.

Tutkimuskäytössä oleva rekisteriaineisto sisältää *kaikki* Suomessa asuneet 15–70-vuotiaat maahanmuuttajat sekä 2. sukupolven maahanmuuttajat vuosilta 1988–2018. Lisäksi tutkimuskäytössä on suurikokoinen satunnaisotos kantaväestöstä. (Ks. tarkempi esittely tutkimuskäytössä olevista Tilastokeskuksen rekisteriaineistoista luvussa 7.).

- **Tulosten luotettavuus.** Tilastotulokset ovat luotettavia paitsi käytössä olevien rekisteriaineistojen vuoksi, niin myös sen vuoksi, että raportin tulokset vastaavat julkisesti saatavilla olevia tilastotietoja saaduista toimeentulotuista: Ks. luku 9.

3 Tutkimuskysymykset

Tässä tilastoraportissa vastataan maahanmuuttajaryhmittäin (ja kantaväestölle) seuraaviin tutkimuskysymyksiin tilastotuloksia käsittelevässä luvussa 10:

1. **Kokonaissummat ja osuudet pääkaupunkiseudun kaikista maksetuista tuista?** Mitkä ovat maksetut toimeentulotukien kokonaissummat toimeentulotuen muodon mukaan ja kaikki muodot yhteensä summaten? Mitkä ovat osuudet pääkaupunkiseudun kaikista maksetuista toimeentulotuksista kaikki muodot yhteensä summaten? Kysymyksiin vastataan luvussa 10.1.
 - (a) Vastataan kysymyksiin **kaikkien toimeentulotuen muotojen** osalta alaluvussa 10.1.2.
 - (b) Vastataan kysymykseen **perustoimeentulotuen** osalta alaluvussa 10.1.3.
 - (c) Vastataan kysymykseen **täydentävän toimeentulotuen** osalta alaluvussa 10.1.4.
 - (d) Vastataan kysymykseen **ehkäisevän toimeentulotuen** osalta alaluvussa 10.1.5.

2. **Saajaosuudet ja keskimääräiset tuet?** Mitkä ovat toimeentulotuen saajaosuudet (eli kuinka moni saa tukea väestössä) ja keskimääräiset saadut toimeentulotuen vuoden aikana – eri taustatekijöiden mukaan? Kysymykseen vastataan luvussa 10.2 kaikkien toimeentulotuen muotojen mukaan yhteensä (ikäluokan mukaan pelkkää perustoimeentulotukea koskien). Lisäksi liitteessä A tulokset esitetään eri toimeentulotuen muotojen mukaan sukupuolittain ja yhteensä.
 - (a) **Sukupuolen mukaan ja yhteensä?** Kysymykseen vastataan alaluvussa 10.2.1.
 - (b) **Kalenterivuosien mukaan?** Kysymykseen vastataan alaluvussa 10.2.2.
 - (c) **Ikäluokan mukaan?** Kysymykseen vastataan perustoimeentulotuen osalta alaluvussa 10.2.3.

3. **Keskimääräiset tuet verrattuna kantaväestöön maassaoloajan mukaan?** Kuinka moninkertaisesti toimeentulotukia saadaan keskimäärin verrattuna kantaväestöön maassaoloajan mukaan? Otetaan huomioon erot eri väestöjen havaintojen ikä-, sukupuoli- ja kalenterivuosisjakaumissa. Kysymykseen vastataan luvussa 10.3.
 - (a) Vastataan kysymykseen **kaikkien toimeentulotuen muotojen** osalta alaluvussa 10.3.1.
 - (b) Vastataan kysymykseen **perustoimeentulotuen** osalta alaluvussa 10.3.2.
 - (c) Vastataan kysymykseen **täydentävän toimeentulotuen** osalta alaluvussa 10.3.3.
 - (d) Vastataan kysymykseen **ehkäisevän toimeentulotuen** osalta alaluvussa 10.3.4.

4. **Suomessa syntyneen 2. maahanmuuttajasukupolven saamat tuet?** Kuinka paljon ja kuinka moni Suomessa syntyneistä 2. sukupolven maahanmuuttajista on saanut toimeentulotukea? Kysymyksiin vastataan luvussa 10.4.
 - (a) Vastataan kysymykseen saatujen tukien **kokonaissummista** alaluvussa 10.4.1.
 - (b) Vastataan kysymykseen **tukea saaneiden osuuksista** alaluvussa 10.4.2 – sekä kaikille toimeentulotuen muodoille yhteensä sekä harkinnanvaraisille tuille yhteensä.

4 Yhteenveto keskeisimmistä tuloksista

Kokonaissummat ja osuudet pääkaupunkiseudun kaikista tuista (luku 10.1):

- Maahanmuuttajat saivat vuonna 2018 noin 200 miljoonaa euroa toimeentulotukia, mikä on noin 25 %:ia kaikista Suomessa maksetuista toimeentulotuista.
- Koko Suomen väestölle maksettujen toimeentulotukien kokonaissumman nousu vuosina 2013–2018 (749 miljoonasta 804 miljoonaan) johtuu maahanmuuttajille maksettujen tukien kokonaissumman noususta.
- Kantaväestölle maksettujen vuosittaisten kokonaissummien taso on pysynyt samansuuruisena eli noin 600 miljoonassa eurossa vuosina 2013–2018.
- Vuonna 2018 pääkaupunkiseudun kaikista maksetuista toimeentulotuista noin 40 %:ia meni maahanmuuttajille. Tämä osuus lähes kaksinkertaistui vuosina 2007–2018, ja tämä kaksinkertaistuminen johtuu (lähes) täysin Lähi-Idästä tulleista maahanmuuttajista.

Toimeentulotukea saavien prosenttiosuuksissa ja keskimäärin saaduissa tuissa on valtavat erot eri ryhmien välillä (raportin luku 10.2):

- Pakolaismaissa (Somalia, Irak, Afganistan, Syyria) syntyneistä 18–64-vuotiaista **60–70 %:ia** sai jotain toimeentulotuen muotoa vuonna 2017. Suurin osuus vuonna 2017 oli Somaliassa syntyneillä: 67,5 %:ia sai toimeentulotukea.
- Kantaväestöllä osuus on ollut vuosittain noin 7 %:ia.
- Somaliassa, Irakissa, Syyriassa ja Afganistanissa syntyneillä saatujen toimeentulotukien keskiarvot yhteensä olivat vuonna 2017 **yli 2 300 euroa per henkilö**. Korkein keskiarvo oli Syyriassa syntyneillä vuonna 2017: 3 190 euroa/henkilö/vuosi.
- Kantaväestön osalta keskiarvosumma on vuosina 2012–2017 pysynyt 180–200 eurossa/henkilö/vuosi.
- Pakolaismaiden todella korkeat luvut erityisesti vuonna 2017 selittynevät osittain sekä perustoimeentulotuen maksamisen siirtymisellä Kelaan sekä vuonna 2015–2016 tulleilla turvapaikanhakijoilla.

Kaikkien maahanmuuttajaryhmien keskimäärin saadut toimeentulotuet nousevat kantaväestöön verrattuna maassaoloajan kasvaessa (luku 10.3):

- Analyysissa huomioidaan erot havaintojen ikä-, sukupuoli- ja kalenterivuosisirakenteissa.
- Kaikkien maahanmuuttajien keskimäärin saamat tuet yhteensä kasvavat noin 5-kertaisiksi kantaväestöön nähden 20 vuoden maassaoloajan jälkeen.
- Pakolaismailla (erityisesti Irak ja Somalia) keskimääräinen toimeentulotuki on 20 vuoden maassaoloajan jälkeen **yli 15-kertainen** verrattuna kantaväestöön.
- Syntymäalueista ainoastaan Itä-Aasiassa syntyneillä tuet ovat pienempiä kuin kantaväestöllä 20 maassaolovuoden jälkeen.
- Kaikilla muilla syntymäalueittain määritellyillä maahanmuuttajaryhmillä saadut keskimääräiset toimeentulotuet ovat siis kantaväestöä suurempia 20 maassaolovuoden jälkeen.

Suomessa syntyneet maahanmuuttajien lapset eli 2. maahanmuuttajasukupolvi (luku 10.4):

- Kaikkien suurimpien maahanmuuttajaryhmien lapset saavat tukia enemmän kuin samanikäiset kantaväestön nuoret, monessa ryhmässä jopa moninkertaisesti.
- **Tämä viittaa siihen, että "kotoutumista" ei tapahdu toisessakaan maahanmuuttajasukupolvessa – vaikka nämä henkilöt ovat syntyneet Suomessa.**
- Suurin yksittäinen luku on Somalia-taustaisilla 19-vuotiailla: heistä **75 %:ia** on saanut toimeentulotukea vuosittain. Kantaväestön samanikäisillä osuus on noin 13–14 %:ia.
- Sama toistuu, jos tarkastellaan vain harkinnanvaraisia toimeentulotukia: Kaikissa isoissa maahanmuuttajaryhmissä 2. sukupolvi saa harkinnanvaraisia tukia jopa moninkertaisesti samanikäiseen kantaväestöön verrattuna.
- Korkein yksittäinen luku on Somalia-taustaisilla 19-vuotiailla: heistä **yli 30 %:ia on saanut harkinnanvaraista toimeentulotukea** vuosittain. Kantaväestön samanikäisillä osuus on ollut noin 5 %:ia.

5 Toimeentulotukimuotojen lyhyt esittely

Toimeentulotuen kolme muotoa. Toimeentulotuki on viimesijainen tuen muoto. Tässä luvussa esitetään lyhyesti toimeentulotuen kolme muotoa: perustoimeentulotuki, täydentävä toimeentulotuki ja ehkäisevä toimeentulotuki. Tässä raportissa tulokset joko eritellään näiden toimeentulotuen muotojen mukaan tai sitten kaikkia toimeentulotuen muotoja käsitellään yhteensä. Kuntouttavan työtoiminnan raha ja korvaukset eivät sisälly tähän tilastoraporttiin, sillä niitä koskevat kokonaissummat ovat hyvin pieniä verrattuna mainittuihin toimeentulotuen kolmeen muotoon.

Kuten luvun 10.1 tulokset osoittavat, suurin osa maksetuista toimeentulotuista koskee perustoimeentulotukea. Perustoimeentulotuki lasketaan tarkkaan määritellystä kaavasta, mutta täydentävään ja ehkäisevään toimeentulotukeen kuuluu enemmän kuntien ja kuntien viranomaisten "harkintaa". Sen vuoksi näitä toimeentulon muotoja kutsutaan tässä raportissa *harkinnanvaraisiksi* toimeentulotuiksi.

Kattava tieto toimeentulotuesta. Kattavat selostukset toimeentulotuen muodoista ja niiden myöntämisestä löytyvät muun muassa:

- *Sosiaali- ja terveysministeriöltä (STM): stm.fi/toimeentulotuki.* STM vastaa muun muassa toimeentulotuen lainsäädännöstä.
- Toimeentulotukea koskevasta laista (30.12.1997/1412): www.finlex.fi/fi/laki/ajantasa/1997/19971412.
- *Kelalta* erityisesti koskien perustoimeentulotuen myöntämistä ja sen määrän laskemista: www.kela.fi/toimeentulotuki.

5.1 Perustoimeentulotuki

Perustoimeentulotuen myöntämisestä on vastannut vuoden 2017 alusta lähtien Kela. Ennen vuotta 2017 perustoimeentulotuen myöntämisestä vastasivat kuntien sosiaalitoimistot. Perustoimeentulotuki muodostuu kahdesta osasta: *perusosasta* ja *muista perusmenoista*. Perusosa on (vuosittain kansaneläkeindeksillä korotettava) kiinteä summa, ja sillä on tarkoitus kattaa välttämättömät menot. Muut perusmenot puolestaan ovat vaihtelevan suuruinen summa, joka voi kattaa esimerkiksi muuttokustannuksia ja vuokravakuuksia (ks. tarkemmin www.kela.fi/toimeentulotuki-mihin-menoihin) – ja toisin kuin perusmenoissa, hakijan on esitettävä näistä menoista todistukset.

Maksettavan perustoimeentulotuen määrä lasketaan karkeasti ottaen vähentämällä hakijan (tai perheen) käytettävissä olevista tuloista ja varallisuudesta perustoimeentuloon tarvittavat menot (= toimeentulotuen perusosa + mahdolliset muut perusmenot). Joka tapauksessa maksettava perustoimeentulotuen määrä on hyvin tarkkaan määritetty, joten sen myöntämiseen liittyy eri toimeentulotuen muodoista vähiten harkintaa.

5.2 Harkinnanvarainen: täydentävä toimeentulotuki

Voimassa olevassa laissa toimeentulotuesta säädetään seuraavaa täydentävästä toimeentulotuesta (7 c §):

"Täydentävää toimeentulotukea myönnettäessä otetaan huomioon tarpeellisen suuruisina erityismenot, joita ovat:"

"1) muut kuin 7 b §:ssä tarkoitetut asumisesta aiheutuvat menot [huomautus: eli perustoimeentulotuen muut perusmenot]; sekä"

"2) henkilön tai perheen erityisistä tarpeista tai olosuhteista johtuvat, toimeentulon turvaamiseksi tai itsenäisen suoriutumisen edistämiseksi tarpeelliseksi harkitut menot."

"Henkilön tai perheen erityisenä tarpeena tai olosuhteena voidaan pitää esimerkiksi pitkäaikaista toimeentulotuen saamista, pitkäaikaista tai vaikeaa sairautta sekä lasten harrastustoimintaan liittyviä erityisiä tarpeita."

Täydentävään tukeen liittyy enemmän harkinnanvaraa kuin perustoimeentulotukeen. Tämä tarkoittaa sitä, että kuntien sosiaalitoimistojen viranomaiset harkitsevat, onko perustoimeentulotuen lisäksi tarpeelliseksi harkittuja menoja erityisesti asumiseen, pitkäaikaiseen terveydenhuollon tarpeisiin ja lasten harrastuksiin liittyen, joita varten maksetaan täydentävää toimeentulotukea. Koska täydentävän toimeentulotuen myöntämiseen liittyy enemmän harkintaa kuin hyvin tarkkaan määritettyyn perustoimeentulotukeen, täydentävää toimeentulotukea nimitetään tässä raportissa harkinnanvaraiseksi toimeentulotueksi.

Kunnilla (tai kuntayhtymillä) on erikseen kuntien omat ohjeet – jotka perustuvat esitettyyn lakipykälään – täydentävän toimeentulotuen myöntämisestä. Koska kuntien ohjeet täydentävän toimeentulotuen myöntämisestä perustuvat mainittuun lakipykälään, ne ovat melko samankaltaisia.

Tässä on esimerkki Jyväskylän kaupungin ohjeesta koskien menoja, joihin täydentävää toimeentulotukea voidaan myöntää (Jyväskylän kaupunki, s. 2–3):

- "1. Kodinirtaimisto"
- "2. Lastenvaunut ja lastenrattaat"
- "3. Lasten harrastusmenot"
- "4. Romanivaatetus"
- "5. Hautauskustannukset"
- "6. Opiskelusta aiheutuvat kustannukset"
- "7. Edunvalvojan palkkio"
- "8. Tulkkaukset"

5.3 Harkinnanvarainen: ehkäisevä toimeentulotuki

Voimassaolevassa laissa toimeentulotuesta säädetään seuraavaa ehkäisevästä toimeentulotuesta (1 § 2 mom.):

"Ehkäisevän toimeentulotuen tarkoituksena on edistää henkilön ja perheen sosiaalista turvallisuutta ja omatoimista suoriutumista sekä ehkäistä syrjäytymistä ja pitkäaikaista riippuvuutta toimeentulotuesta. [...]"

ja tarkemmin 13 § säädetään:

"Kunta myöntää päättämiensä perusteiden mukaan ehkäisevää toimeentulotukea 1 §:n 2 momentissa [huomautus: eli yllä mainitussa momentissa] mainittujen tavoitteiden saavuttamiseksi."

"Ehkäisevää toimeentulotukea voidaan myöntää muun muassa tuen saajan aktivointia tukeviin toimenpiteisiin, asumisen turvaamiseksi, ylivelkaantumisesta tai taloudellisen tilanteen äkillisestä heikentymisestä aiheutuvien vaikeuksien lieventämiseksi sekä muihin tuen saajan omatoimista suoriutumista edistäviin tarkoituksiin."

Ehkäisevässä tuessa on eniten harkinnanvaraa. Toisin sanoen kunnat saavat päättää itse ehkäisevän toimeentulotuen myöntämisen perusteista toimeentulotukilain 13 § nojaten. Siten ehkäisevän toimeentulotuen myöntämiseen sisältyy toimeentulotuen mudoista eniten harkinnanvaraa. Kunnilla (tai kuntayhtymillä) on erikseen kuntien omat ohjeet ehkäisevän toimeentulotuen myöntämisestä. Tässä on esimerkki Espoon kaupungin ohjeesta koskien menoja, joihin ehkäisevää toimeentulotukea voidaan myöntää (Espoon kaupunki (2017), s. 19):

- *"Opiskelun tai työllistymisen edistämiseen"*
- *"Asumisen turvaamiseksi hädän uhatessa (esim. vuokratelka)"*
- *"Ylivelkaantumisesta aiheutuvien vaikeuksien lieventämiseen silloin kun avustamisella saadaan velkakierre katkaistuksi tai jatkuva toimeentulotuen tarve estettyä"*
- *"Akuutit kriisit, esim. lähiomaisen kuolema, vakava sairastuminen, rikoksen uhriksi joutuminen, tulipalo"*
- *"Muihin tuen saajan omatoimista suoriutumista edistäviin tarkoituksiin syrjäytymistä ehkäisevänä keinona"*

6 Tutkimuksen lähderekisteriaineiston eli toimeentulotukirekisterin esittely

Tässä luvussa esitellään tutkimusaineisto, johon tässä raportissa esitetyt tulokset perustuvat. Käytännössä kaikki tulokset perustuvat suoraan *Terveysten ja hyvinvoinnin laitoksen* (THL) ylläpitämään *toimeentulotukirekisteriin*. Katso tarkemmin tämän raportin lähdeluettelossa löytyvistä viitteistä rekisterin sisällöstä : THL: rekisteriseloste (2020) ja sen kokoamisesta: THL: laatuseloste (2020)).

Perustietoja toimeentulotukirekisteristä

Toimeentulotukirekisteri on THL:n ylläpitämä henkilörekisteri, johon kerätään vuosittain tiedot kaikista niistä henkilöistä, jotka ovat saaneet vuoden aikana toimeentulotukea. Vaikka toimeentulotuki myönnetään kotitalouksittain, rekisteri on laadittu henkilötasoisesti.

Toimeentulotukirekisteristä löytyy toimeentulotukea saaneita koskien tarkat euromääräiset tiedot jokaiselta kalenterivuodelta siitä, kuinka monta euroa henkilöt ovat saaneet vuoden aikana:

1. Perustoimeentulotukea.
2. Harkinnanvaraista täydentävää toimeentulotukea.
3. Harkinnanvaraista ehkäisevää toimeentulotukea.
4. Kuntouttavan työtoiminnan rahaa ja korvauksia (**Summat pieniä, eivät sisälly tähän raporttiin**).

Koska euromääräiset tiedot löytyvät toimeentulotukirekisteristä näin eriteltyinä vuodesta 2006 lähtien, tässä raportissa esitetyt tilastotulokset esitetään aikaisintaan vuotta 2006 koskevia lukuja koskien.

Vuosina 2006–2016 THL keräsi kaikki toimeentulotukirekisteriin tulevat tiedot suoraan kunnilta. Vuodesta 2017 lähtien THL on saanut perustoimeentulotukea koskevat tiedot Kelalta, sillä perustoimeentulotuen maksaminen siirtyi kuntien sosiaalitoimistoilta Kelaan vuoden 2017 alussa. Tiedot maksetuista harkinnanvaraisista tuista THL saa edelleen kunnilta ja niiden sosiaalitoimistoilta.

Puute toimeentulotukirekisterissä: kotouttamisrahoista maksettavat tuet puuttuvat. Toimeentulotukirekisteristä puuttuvat valtion kotouttamisrahoista maksettavat toimeentulotuet: ”*Pakolaisille, paluumuuttajille ja turvapaikanhakijoille myönnetyt valtion kokonaan korvaamat avustukset on rajattu rekisterin ulkopuolelle.*”.

Käytännössä tämä tarkoittaa sitä, että humanitaarisille maahanmuuttajille ensimmäisen 3–4 maassaolo vuoden maksetuista toimeentulotuista löytyy vain pieni osa (tuet, joita ei ole maksettu kotouttamisrahoista). Tämä näkyy erityisesti pakolaismaita koskevissa tuloksissa luvussa , jossa keskimääräisiä toimeentulotukia tarkastellaan maassaoloajan suhteen.

Perustoimeentulotuki löytyy rekisteristä myös humanitaarisille maahanmuuttajille vuosina 2017–2018. Toimeentulotukirekisterin kuvauksessa sanotaan, että kotouttamisrahoista maksetut toimeentulotuet eivät kuulu toimeentulotukirekisteriin. Kuitenkin pakolaismaita koskevien vuosien 2017–2018 tilastotulosten perusteella vaikuttaa selvältä, että kun perustoimeentulotuen maksaminen siirtyi Kelaan vuonna 2017, niin samalla myös kotouttamisrahoista korvatut perustoimeentulotuet alkoivat näkyä toimeentulotukirekisterissä.

Kotouttamisrahoista korvattavat kuntien sosiaalitoimistojen maksamat harkinnanvaraiset toimeentulotuet eivät edelleenkään sisälly toimeentulotukirekisteriin.

THL:n julkinen Sotkanet: Koko väestön saatujen toimeentulotukien kokonaissummat. THL ylläpitää omaa julkista tietopalvelua: *Sotkanet.fi*. Sivultolta löytyvät muun muassa vuosittaiset kokonaissummat kaikista maksetuista toimeentulotuen muodoista. Nämä tiedot ovat peräisin toimeentulotukirekisteristä.

Koko Suomen väestöä (kantaväestö ja maahanmuuttajat yhteensä) koskevat makstujen toimeentulotukien kokonaissummaa koskevat tulokset luvussa 10.1 on poimittu suoraan Sotkanetin julkisesti saatavilla olevista tilastotuloksista.

7 Tilastokeskuksen maahanmuuttajia ja kantaväestöä koskevat rekisteriaineistot

7.1 Tutkimusaineiston henkilöt

Maahanmuuttajia, maahanmuuttajien suurimpia syntymävaltioita ja syntymäaluejakoa koskevat määritelmät vastaavat tässä raportissa hyvin pitkälti Salminen (2015) esitettyjä määritelmiä. Maahanmuuttaja on henkilö, joka on syntynyt ulkomailla ja jolla on kotikunta Suomessa. Toisen sukupolven maahanmuuttaja on puolestaan henkilö, joka on syntynyt Suomessa, mutta jonka kaikki tunnetut vanhemmat ovat ulkomailla syntyneitä (ks. tarkemmin luku 10.4.1).

Tutkimusaineistoon sisältyvät kaikki vuosina 1988–2018 Suomessa asuneet maahanmuuttajat ja heidän Suomessa syntyneet lapsensa. Tutkimusaineistoon sisältyvät kaikki vuosina 1988–2018 Suomessa asuneet maahanmuuttajat ja maahanmuuttajien Suomessa syntyneet lapset (2. sukupolven maahanmuuttajat), joilla on ollut kotikunta Suomessa vähintään yhtenä vuotena, kun he ovat olleet 15–70-vuotiaita.

Tutkimusaineisto koostuu Tilastokeskuksen valmiista tutkimusaineistoista *FLEED* ja *FOLK perustieto* poimituihin henkilöihin (ks. jälkimmäisen aineistokuvaus: Tilastokeskus (2020)). Tutkimusaineisto sisältää henkilövuositasoisia tietoja esimerkiksi maksetuista toimeentulotuista näitä maahanmuuttajia ja 2. sukupolven maahanmuuttajia koskien.

Tutkimusaineisto ei sisällä turvapaikanhakijoita, jotka eivät ole saaneet Suomesta oleskelulupaa ja kotikuntaa. Turvapaikanhakijana Suomeen tullut sisältyy tutkimusaineistoon vasta, jos ja kun hän on saanut Suomesta oleskeluluvan ja kotikunnan. Joka tapauksessa turvapaikanhakijoille maksetut *vastaanottorahat* eivät sisälly tähän tilastoraporttiin.

Sinänsä vastaanottorahat muodostavat merkittävän menoerän, sillä esimerkiksi vuoden 2019 valtion talousarvioesityksessä vastaanottorahojen määräraha oli noin 32,1 miljoonaa euroa (Valtioneuvosto: Talousarvioesitys HE 123/201826.40.63). Tätä lukua voi verrata esimerkiksi *kaikille* maahanmuuttajille vuonna 2017 maksettujen toimeentulotukien kokonaissummaan, joka oli noin 200 miljoonaa euroa (ks. luku 10.1.2).

Tutkimusaineistoon sisältyvät *kantaväestön* Suomessa syntyneet henkilöt on valittu (kolmella) yksinkertaisella satunnaisotannalla. Kantaväestö on määritetty raportissa Suomessa syntyneiksi henkilöiksi, joiden kaikki tunnetut vanhemmat *eivät* ole ulkomailla syntyneitä. Jälkimmäisellä ehdolla kantaväestöstä poistetaan 2. sukupolven maahanmuuttajat.

Tutkimusaineistoon kuuluvat kantaväestön henkilöt on poimittu kolmella yksinkertaisella satunnaisotannalla sellaisista Suomessa syntyneistä henkilöistä, joilla on ollut 15–70-vuotiaana kotikunta Suomessa vähintään yhden vuoden ajan vuosina 1988–2018:

1. satunnaisotos: Poimittu yksinkertaisella satunnaisotannalla 50 000 Suomessa syntynyttä henkilöä vuosilta 1988–2011 (Tämä otos sisältää myös 2. sukupolven maahanmuuttajia).
2. satunnaisotos: Poimittu yksinkertaisella satunnaisotannalla 3 000 Suomessa syntynyttä henkilöä vuosilta 2012–2014 – joilla on ollut ensimmäisen kerran kotikunta Suomessa 15–70-vuotiaana. Käytännössä otos sisältää satunnaisotoksen Suomessa syntyneistä henkilöistä, jotka täyttivät 15 vuotta vuosina 2012–2014. (Tämä otos ei sisällä 2. sukupolven maahanmuuttajia).
3. satunnaisotos: Poimittu yksinkertaisella satunnaisotannalla 4 000 Suomessa syntynyttä henkilöä vuosilta 2015–2018 – joilla on ollut ensimmäisen kerran kotikunta Suomessa 15–70-vuotiaana. Käytännössä otos sisältää satunnaisotoksen Suomessa syntyneistä henkilöistä, jotka täyttivät 15 vuotta vuosina 2015–2018. (Tämä otos sisältää myös 2. sukupolven maahanmuuttajia).

Näistä satunnaisotoksista (1. ja 3. otos) on poistettu 2. maahanmuuttajasukupolven henkilöt tässä raportissa käytettyä tutkimusaineistoa varten. Näin jäljelle jäivät vain kantaväestön henkilöt.

7.2 Tässä raportissa käytetty tutkimusaineisto

Tässä raportissa käytetty tutkimusaineisto on muodostettu siten, että tutkimusaineiston henkilöihin on yhdistetty vuosittaisia rekisteritietoja seuraavasti:

- Tilastokeskuksen FLEED- ja FOLK perustieto -valmisaineistoista sekä muista Tilastokeskuksen rekisteriaineistoista, muun muassa nämä tiedot:
 - Sukupuoli.
 - Ikä.
 - Kalenterivuosi.
 - Maassaoloaika eli vuosia ensimmäisestä muutosta.
 - Asuinkunta vuoden lopussa (tiedon avulla päätelty pääkaupunkiseudulla asuneet).
- Toimeentulokirekisteristä lähtöisin olevat tiedot, jotka ovat Tilastokeskuksen hallussa:
 - Vuoden aikana maksetut perustoimeentulotuet euroina.
 - Vuoden aikana maksetut täydentävät toimeentulotuet euroina.
 - Vuoden aikana maksetut ehkäisevät toimeentulotuet euroina.
- Vuosilta 2006–2018 peräisin olevat euromääräiset toimeentulotukitiedot on muunneltu vuoden euroiksi Tilastokeskuksen *rahanarvonkertoimen* (SVT: *kuluttajahintaindeksi*) avulla.

8 Maahanmuuttajien suurimmat syntymävaltiot ja syntymäaluejako

Tilastotulokset esitetään maahanmuuttajaryhmittäin eritellysti sekä henkilölukumäärältään suurimmille syntymävaltioille että maahanmuuttajien syntymäalueen mukaan.

8.1 Suurimmat syntymävaltiot

Maahanmuuttajien suurimmat syntymävaltiot koostuvat lähes tulkoon samoista syntymävaltioista kuin, mitä tähän joukkoon kuului tutkimuksessa Salminen (2015).

Kiina ei ole mukana erikseen suurimpana syntymävaltiona. Tässä raportissa suurimpiin syntymävaltioihin ei kuitenkaan kuulu Kiina, sillä Kiinassa syntyneillä ensiksikin toimeentulotuen saajien henkilölukumäärät ovat hyvin pieniä ja toisaalta suurin osa Itä-Aasian *alueella* syntyneistä henkilöistä – ja toimeentulotuen saajista – on Kiinassa syntyneitä. Itä-Aasiaa koskevat tulokset muodostuvat siten pitkälti Kiinaa koskevista tuloksista.

Afganistan ja Syyria ovat mukana suurimpina syntymävaltiona. Toinen poikkeus Salminen (2015) käytettyihin suurimpiin syntymävaltioihin on, että suurimpien syntymävaltioiden joukkoon on lisätty Afganistan ja Syyria. Afganistania ja Syyria koskevien tulosten perusteella voidaan arvioida, millaisia mahdollisia eroja eri pakolaismaiden välillä on.

”Entiseen Jugoslaviaan” ja ”Entiseen Neuvostoliittoon” sisältyvät tässä raportissa vain ne henkilöt, jotka ovat syntyneet näissä maissa, kun ne olivat vielä olemassa. Salminen (2015):ssa puolestaan Entiseen Neuvostoliittoon sisältyivät myös ne henkilöt, joka ovat syntyneet Neuvostoliiton hajoamisen jälkeen maissa, jotka kuuluivat Neuvostoliittoon. Samoin Salminen (2015):ssa meneteltiin myös Entisen Jugoslavian osalta.

Tästä syystä Entisessä Neuvostoliitossa ja Entisessä Jugoslaviassa syntyneitä on nuoremmissa ikäluokissa vain vähän tämän raportin tutkimusaineistossa (ks. luku 10.2.3).

Kaksi syntymävaltiojoukkoa: 1. ”Pakolaismaat ja Turkki” sekä 2. ”Muut suurimmat syntymävaltiot”. Suurimmat syntymävaltiot on jaettu tuloksia koskevissa *kuvioissa* kahteen joukkoon. Suurimmat syntymävaltiot kuuluvat näihin joukkoihin seuraavasti:

- *Pakolaismaat ja Turkki:* Somalia, Irak, Afganistan, Entinen Jugoslavia sekä Turkki.
- *Muut suurimmat syntymävaltiot:* Entinen Neuvostoliitto, Ruotsi, Viro, Thaimaa ja Saksa.

Turkki on sisällytetty pakolaismaiden kanssa samaan joukkoon, sillä Turkissa syntyneiden keskimääräiset toimeentulotuet ovat varsin korkeita, joten Turkkiä koskevat tulokset on kätevästi esittää kuvioissa,

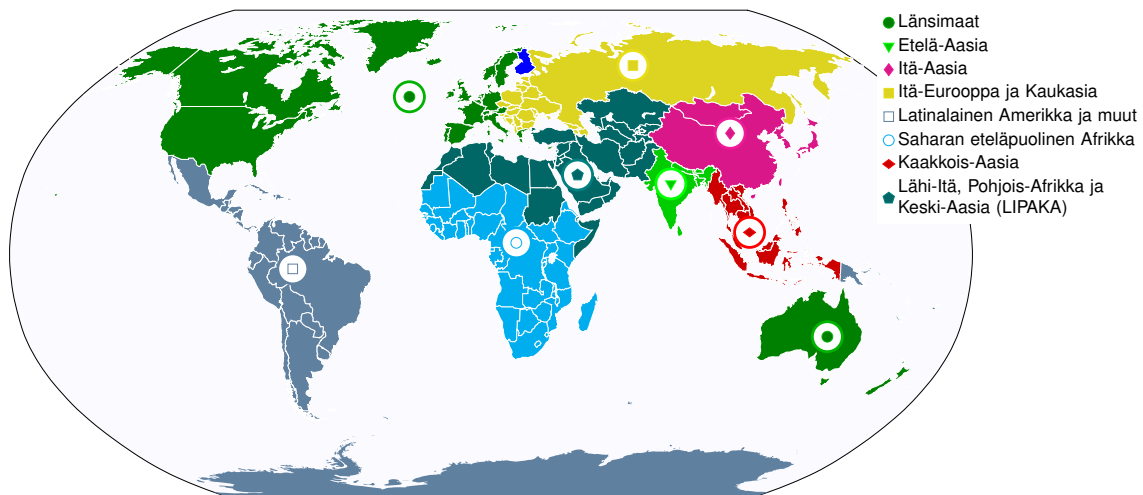
joiden asteikko on valittu esittämään pakolaismaiden korkeita keskimääräisiä toimeentulotukia. Myös erityisesti Entisessä Jugoslaviassa syntyneet sisältää henkilöitä, jotka ovat muuttaneet Suomeen muuten kuin humanitaarisista syistä (ml. perheen yhdistämiset).

8.2 Syntymäalueet

Kaikki maahanmuuttajat on jaettu syntymäalueisiin. Tässä raportissa esitetty syntymäaluejako vastaa lähes täysin Salminen (2015):ssa käytettyä syntymäaluejakoa.

Ainoa poikkeus on, että tutkimusaineistoon sisältyvät – toisin kuin Salminen (2015):ssa – myös ulkomailla syntyneet henkilöt, joiden syntymävaltio on tuntematon. Ne, joiden syntymävaltio on tuntematon muodostavat yhden syntymäalueen niiden henkilöiden kanssa, joiden syntymävaltio kuuluu luokkaan ”muut”, joka koostuu lähinnä Tyynenmeren saarivaltioista. Salminen (2015):ssa luokka ”Muut” muodosti yhden luokan Latinalaisessa Amerikassa syntyneiden kanssa.

Salminen (2015):ssa käytetty syntymäaluejako esitetään alla kuviossa 1.



Kuva 1: Maahanmuuttajien syntymäaluejako Salminen (2015):ssa. Tässä raportissa ”muut” eivät kuulu Latinalaisen Amerikan kanssa samaan luokkaan, vaan nämä maat muodostavat ryhmän yhdessä ”tuntemattomien” maiden kanssa.

9 Tulosten vastaavuus julkisesti saatavilla olevien tietojen kanssa

Tässä luvussa verrataan tämän raportin luvussa 10 esitettäviä tuloksia julkisesti saatavilla oleviin, viranomaislähteistä peräisin oleviin vastaaviin tietoihin.

Maahanmuuttajien osuus pääkaupunkiseudun maksetuista toimeentulotuista: Tämän raportin luvut vs. Kelan esittämät luvut. Aluksi verrataan Kelalta peräisiä olevia tietoja toimeentulotuen *vieraskielisistä* perustoimeentulotuen saajista pääkaupunkiseudulla tässä raportissa esitettäviin osuuksiin maahanmuuttajien saamista kaikista toimeentulotuista pääkaupunkiseudulla. Vaikka vieraskieliset eivät vastaa täysin joukkona (ulkomailla syntyneitä) maahanmuuttajia, niin osoitetaan, että kummastakin lähteestä saadut tulokset ovat samassa suuruusluokassa: Noin 40 %:ia pääkaupunkiseudun kaikista toimeentulotuista maksettiin maahanmuuttajille vuonna 2018.

Kantaväestön saamien tukien kokonaissummat: Tutkimusaineiston estimaatit vs. THL:n julkiset tilastot. Tämän jälkeen verrataan tutkimusaineistosta saatuja *estimaatteja* kantaväestön saamien toimeentulotuen kaikkien muotojen kokonaissummalle verrattuna THL:n julkisesti saatavilla oleviin tietoihin. Kantaväestöä koskevat tämän raportin tulokset ovat estimaatteja (eivätkä todellisia arvoja kuten maahanmuuttajilla), koska kantaväestöä koskien aineistossa on satunnaisotos, kun maahanmuuttajista tutkimusaineistoon sisältyvät puolestaan kaikki henkilöt (joten maahanmuuttajia koskeviin lukuihin ei sisälly otosepävarmuutta). Osoitetaan, että tutkimusaineistosta saadut kantaväestöä koskevat kokonaissummien estimaatit vastaavat julkisesti saatavilla olevista tiedoista laskettuja (varmoja) lukuja koskien kantaväestöä.

9.1 Maahanmuuttajien ja vieraskielisten osuudet pääkaupunkiseudun toimeentulotuista

Helsingin Uutiset uutisoi lokakuussa 2019 Kelan vieraskielisille maksamista perustoimeentulotuista pääkaupunkiseudulla vuonna 2018 (*Helsingin Uutiset* 21.10.2019). Vuosi 2018 oli toinen vuosi, jolloin Kela hoiti perustoimeentulotuen myöntämisen.

Kelan tilastoja koskevan viitatus Helsingin Uutisten (21.10.2019) uutisen mukaan vuonna 2018 vieraskielisten osuus [perus]toimeentulotuen *saajista* oli:

- Espoossa ja Kauniaisissa 42 %:ia kaikista perustoimeentulotuen saajista.
- Vantaalla 41 %:ia kaikista perustoimeentulotuen saajista.
- Helsingissä 36 %:ia kaikista perustoimeentulotuen saajista.

Noin 40 %:ia pääkaupunkiseudun toimeentulotuista maahanmuuttajille. Uutisen luvuista voi päätellä, että Kelan tilastojen mukaan noin 38 %:ia kaikista pääkaupunkiseudun [perus]toimeentulotukea saaneista henkilöistä oli vieraskielisiä vuonna 2018. Tämä luku on samassa mittakaavassa kuin tämän

raportin luvussa 10.1.2 esitetyt tulokset koskien maahanmuuttajien vuosittaisia osuuksia pääkaupunkiseudun kaikkien maksettujen toimeentulotukien kokonaissummasta. Maahanmuuttajien osuus kaikista pääkaupunkiseudulla maksetuista toimeentulotuista oli noin 40 %:ia vuonna 2018 (ks. kuvio 4, s. 30).

Kelan luvut koskevat *vieraskielisten* osuutta toimeentulotuen *saajista*. Viitatus tämän raportin luvut koskevat puolestaan kaikkia *ulkomailla syntyneitä* ja heidän *Suomessa syntyneitä lapsiaan*, ja heille maksettua osuutta pääkaupunkiseudun toimeentulotukien *kokonaissummasta*. Vaikka joukot (vieraskieliset vs. maahanmuuttajat) ja tutkittavat osuudet (osuus saajahenkilöistä vs. osuus kokonaissummasta) poikkeavat hieman toisistaan, niin se, että luvut ovat suunnilleen yhtä suuret, vahvistaa tässä raportissa esitettyjen tulosten oikeellisuutta.

9.2 Kantaväestön saamien tukien kokonaissummat: Tutkimusaineiston estimaatit vs. THL:n julkiset tilastot

Kantaväestöä koskevat tämän raportin tulokset ovat estimaatteja – eivätkä todellisia arvoja kuten maahanmuuttajilla – koska kantaväestöä koskien aineistossa on satunnaisotos. Maahanmuuttajista tutkimusaineistoon sisältyvät puolestaan kaikki henkilöt, joten maahanmuuttajia koskeviin lukuihin ei sisälly otosepävarmuutta.

Koko Suomen väestöä (maahanmuuttajat ja kantaväestö yhteensä) koskevat julkiset tilastot saatujen toimeentulotukien kokonaissummista löytyvät THL:n ylläpitämästä *sotkanet.fi*-tilastoportaalista (ks. luku 6). Siten THL:n koko väestöä koskevista kokonaissummaluvuista saadaan varma tieto koskien kantaväestön kokonaissummalukua, kun koko väestön luvuista vähennetään maahanmuuttajien saamien toimeentulotukien kokonaissumma, joka on varma tieto kaikki maahanmuuttajat käsittävistä Tilastokeskuksen rekistereistä (ks. tarkemmin seuraava luku 10.1):

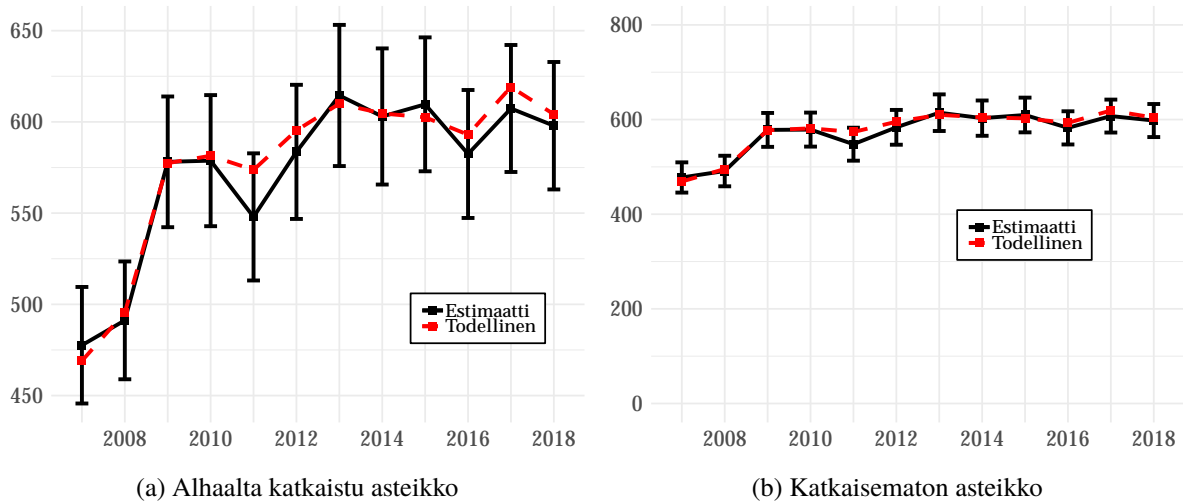
Kantaväestön kokonaissumma = Koko Suomen väestön kokonaissumma – (Kaikkien ulkomailla syntyneiden kokonaissumma + 2. muuttajasukupolven kokonaissumma).

Nyt käytetyn tutkimusaineiston luotettavuutta voidaan testata, kun verrataan tätä varmaa tietoa kantaväestön kokonaissummasta tutkimusaineistosta saatuihin estimaatteihin koskien kantaväestön kokonaissummaa.

Tämä sama testaus voitaisiin yhtä hyvin myös tehdä vertaamalla suoraan THL:n julkisia lukuja koko väestön saamista toimeentulotuista verrattuna tutkimusaineiston vastaaviin lukuihin. Tutkimusaineiston luvut muodostettaisiin laskemalla yhteen tutkimusaineiston varmat tiedot maahanmuuttajien saamien toimeentulotukien kokonaissummista ja kantaväestön kokonaissummaa koskevat estimaatit.

Tutkimusaineiston estimaatit vastaavat THL:n julkisia tilastotietoja. Alla kuviossa 2 on esitetty todelliset luvut kantaväestön saamien toimeentulotukien vuosittaisille kokonaissummille sekä niitä vastaavat (otosepävarmuutta sisältävät) estimaatit tutkimusaineistosta. Luvut ovat miljoonia euroja vuoden

2018 euroissa. Kummassakin osakuviossa ovat samat tiedot; vasemmanpuoleisessa kuviossa pystyasteikko on katkaistu alhaalta havainnollisuuden vuoksi. Kuviosta voidaan todentaa, että tutkimusaineistosta lasketut kokonaissummien estimaatit vastaavat hyvin THL:n julkisiin tilastotietoihin perustuvia tietoja.



Kuva 2: Kantaväestön saamien toimeentulotukien kokonaissummat (miljoonia euroja) vuosina 2007–2018. Todelliset summat sekä tutkimusaineistosta lasketut estimaatit. Kokonaissummaestimaateille on laadittu 95 %:n luottamusvälit. Kummassakin osakuvassa on samat tulokset; vasemman osakuvan pystyasteikko on katkaistu tulosten havainnollistamisen vuoksi, oikean osakuvan pystyasteikko on (alhaalta) katkaisematon. Lähteet: THL (Sotkanet.fi), rekisteritutkimusaineisto (THL, Kela, Tilastokeskus) ja omat laskelmat.

Luottamusvälien laskeminen kuvioon 2. Kuvioihin on myös merkattu vuosittaisten kokonaissummaestimaattien 95 %:n luottamusvälit. Ne on laskettu tutkimusaineistosta SAS-ohjelman *surveymeans*-proseduurilla siten, että vuosittaisten kokonaissummaestimaattorien varianssien (ja siten kokonaissummaestimaattorien keskivirheiden ja luottamusvälien) laskennassa on huomioitu kantaväestöä koskevan tutkimusaineiston yksittäisten havaintojen otosasetelma eli ryväsetanta sekä kalenterivuositain satunnaisesti vaihteleva havaintojen lukumäärä.

Ryväsotanta-asetelma syntyy siitä, että yksittäiset vuosittaiset havainnot ovat "ryvästyneet" niitä koskeviin henkilöihin, jotka on puolestaan valittu yksinkertaisilla satunnaisotannilla (ks. luku 7).

Vuosittaisten kokonaissumman estimaattorien varianssit on laskettu *surveymeans*-proseduurin oletusarvoisella *Taylorin sarjaan* perustuvalla menetelmällä. Estimaattorien keskivirheet ja luottamusvälit muodostuvat näin suuremmiksi, kuin jos virheellisesti oletettaisiin kaikkien havaintojen olevan riippumattomia toisistaan.

Tässä raportissa: kantaväestöä koskevista tuloksista vain estimaatit ilman luottamusvälejä

Estimaattorin *suhteellinen keskivirhe* (tai *variaatiokerroin*) on osamäärä, missä estimaatti jaetaan sen keskivirheellä. Vuosittaisten kokonaissummaestimaattorien suhteellisten keskivirheiden (variaatiokertoimien) keskiarvo on kuviossa 2 "vain" noin 3 %:ia. Tämä johtuu siitä, että jokaiselta vuodelta havaintoja on noin 41 500–42 000 henkilöltä, eli havaintomäärä on suuri. Vuosittaisten kokonaissummaestimaattien 95 %:n luottamusvälin alaraja ja yläraja ovat noin 6 %:ia ($1,96 \times 3$) vuosittaisia estimaatteja pienempiä (alaraja) ja suurempia (yläraja).

Tässä raportissa ei esitetä kantaväestöä koskevissa tuloksissa estimaatteihin liittyviä luottamusvälejä. Syynä tähän on, että näin tulokset näyttävät selkeämmiltä ja suurimmassa osassa tuloksista luottamusvälit olisivat joka tapauksessa pieniä, koska havaintomäärät ovat suuria. Poikkeuksen tästä muodostavat ainoastaan ikäluokkakohtaiset tulokset luvuissa 10.2.3 ja 10.4.2, sillä ikäluokkakohtaiset havaintomäärät ovat suhteellisen pieniä.

Maahanmuuttajia koskeviin tuloksiin ei sisälly otoksesta johtuvaa epävarmuutta, sillä maahanmuuttajista tutkimusaineistoon sisältyvät kaikki henkilöt. Tästä syystä maahanmuuttajia koskeviin tuloksiin ei tarvita luottamusvälejä muutenkaan. Myös kantaväestöä koskevat toimeentulotukien kokonaissummat luvussa 10.1 lasketaan koko väestöä ja kaikkia maahanmuuttajia koskevien lukujen erotuksena, joten kantaväestöä koskeviin kokonaissummatuloksiin ei sisälly otoksen tuomaa epävarmuutta.

10 Tilastotulokset

10.1 Totaalit eli kokonaissummat vuosina 2007–2018

Luvun 10.1 alalukujen lyhyt esittely:

- Tässä luvussa esitetään toimeentulotukien totaalit eli kokonaissummat vuosina 2007–2017/2018. Luvut ovat vuoden 2018 euroissa.
- Kaikkien toimeentulotuen muotojen kokonaissummat yhteensä esitetään vuosille 2007–2018, muut kokonaissummat vuosille 2007–2017. Syy tähän on, että vuotta 2018 koskevat toimeentulotukitiedot saatiin käyttöön vain vähän ennen raportin julkaisua.
- Alaluvussa 10.1.2 esitetään kaikkien toimeentulotuen muotojen (perustoimeentulotuki ja harkinnanvaraiset osat: täydentävä ja ehkäisevä) kokonaissummat *yhteensä*.
- Alaluvussa 10.1.3 esitetään perustoimeentulotuen totaalit eli kokonaissummat.
- Alaluvussa 10.1.4 esitetään harkinnanvaraisen täydentävän toimeentulotuen totaalit eli kokonaissummat.
- Alaluvussa 10.1.5 esitetään harkinnanvaraisen ehkäisevän toimeentulotuen totaalit eli kokonaissummat.
- Jokaisen alaluvun alussa esitetään lyhyt esittely alaluvusta ja sen keskeisimmistä tuloksista.

Kokonaissummat esitetään eritellysti eri väestöille sekä yhteensä:

- Kokonaissummat esitetään erikseen suurimmille syntymävaltioille sekä syntymäalueittain.
- Syntymäalueiden osalta tulokset on esitetty myös:
 - Kaikille maahanmuuttajille yhteensä (tulostaulukoissa: "Kaikki ulkomaat yhteensä").
 - Suomessa syntyneille maahanmuuttajien lapsille (tulostaulukoissa: "2. muuttajasukupolvi").
 - Suomessa syntyneelle kantaväestölle (ei sisällä 2. muuttajasukupolven henkilöitä).
 - Koko Suomen väestölle eli ulkomailla ja Suomessa syntyneille yhteensä (tulostaulukoissa: "Kaikki ulkomaat + Suomi").

Kokonaissummien laskenta maahanmuuttajaväestölle, kantaväestölle sekä koko Suomen väestölle yhteensä:

- Rekisteriaineisto sisältää henkilövuosittaiset tiedot saatujen toimeentulotukien euromääristä (toimeentulotuen muodon mukaan) käytännössä kaikista Suomessa asuneista ulkomailla syntyneistä ja 2. maahanmuuttajasukupolven yli 14-vuotiaista henkilöistä.
- Ulkomailla syntyneiden ja 2. maahanmuuttajasukupolven kokonaissummat on laskettu rekisteriaineistojen (ks. luku 6) yli 14-vuotiaita koskevista henkilövuosittaisista havainnoista. Maahanmuuttajia koskevat vuosittaiset kokonaissummat on saatu yksinkertaisesti laskemalla henkilöitä koskevat havainnot yhteen ryhmäkohtaisesti:

$$\text{Totaali vuoden aikana väestössä} = \sum_{\text{henkilö}=1}^N \text{Vuoden aikana saatu toimeentulotuki}(\text{henkilö}),$$

missä N on maahanmuuttajaryhmän henkilöiden kokonaislukumäärä sinä vuonna, jolle saatujen toimeentulotukien kokonaissumma lasketaan. "Vuoden aikana saatu toimeentulotuki (*henkilö*)" on vuoden aikana väestöön kuuluneen henkilön vuoden aikana saamien toimeentulotukien kokonaissumma vuoden 2018 euroissa.

- Koko Suomen väestön saamien toimeentulotukien kokonaissummat on poimittu THL:n Sotkanetin julkisesti saatavilla olevista tilastoista (ks. luku 6).
- Suomessa syntyneen kantaväestön totaalit on saatu vähentämällä Sotkanetin koko Suomen väestöä koskevista totaaleista ulkomailla syntyneiden totaalit ja maahanmuuttajien Suomessa syntyneiden lasten (2. muuttajasukupolvi) totaalit (ks. myös luku 9, jossa verrataan näin laskettuja todellisia lukuja kantaväestöä koskevasta otosaineistosta laskettuihin estimaatteihin):

$$\text{Kantaväestön totaali} = \text{Koko Suomen väestön totaali} - (\text{Kaikkien ulkomailla syntyneiden totaali} + \text{2. muuttajasukupolven totaali}).$$

Maahanmuuttaväestöjen vuosittaiset henkilölukumäärät kokonaissummia koskevassa tutkimusaineistossa:

- Taulukoissa 1 ja 2 on esitetty vuosittaiset lukumäärät ulkomailla syntyneille yli 14-vuotiaille henkilöille, joita koskien kokonaissummat on laskettu.
- Suomessa syntyneitä 2. muuttajasukupolvea koskevat vuosittaiset henkilölukumäärät on esitetty luvun 10.4 taulukoissa 25 ja 26 (sivulla 68).
- Koko Suomen väestöä ja Suomessa syntynyttä kantaväestöä koskien ei esitetä vuosittaisia henkilölukumääriä. Tämä johtuu siitä, että koko Suomen väestöä koskevat kokonaissummat on poimittu suoraan THL:n Sotkanetin julkisista tilastoista ja kantaväestöä koskevat luvut on laskettu koko väestöä koskevien kokonaissummien ja tutkimusaineistosta lasketun maahanmuuttajaväestöä koskevan kokonaissumman erotuksena (kuten edellä esitetään).

10.1.1 Henkilölukumäärät vuosina 2007–2018

Taulukko 1: Yli 14-vuotiaiden ulkomailla syntyneiden henkilöiden lukumäärät syntymävaltion mukaan vuosina 2007–2018.

	2007	2008	2009	2010	2011	2012	2013	2014	2015	2016	2017	2018
Syyria	289	311	332	354	399	536	674	1 036	1 422	2 574	3 717	4 198
Afganistan	1 695	1 894	2 101	2 357	2 630	3 018	3 422	3 749	3 985	5 284	5 865	6 325
Saksa	4 550	4 791	4 979	5 154	5 296	5 456	5 578	5 700	5 825	5 864	5 823	5 923
Turkki	3 796	4 199	4 590	4 827	5 096	5 387	5 682	5 962	6 199	6 437	6 682	6 950
Thaimaa	3 572	4 044	4 637	5 195	5 760	6 326	6 911	7 496	8 088	8 598	9 031	9 489
Irak	4 335	4 843	5 645	6 600	7 235	7 730	8 531	9 124	9 797	12 255	14 050	15 318
Somalia	5 196	5 601	6 255	7 159	7 766	8 082	8 496	8 837	9 387	9 996	10 347	10 736
Ent. Jugoslavia	5 325	5 708	5 971	6 186	6 339	6 458	6 692	6 880	7 058	7 239	7 433	7 580
Viro	14 826	17 021	19 279	22 010	25 775	30 202	33 972	36 697	38 539	39 894	40 564	41 011
Ruotsi	26 564	27 001	27 291	27 512	27 644	27 853	27 991	28 093	28 324	28 523	28 834	29 058
Ent. NL	42 854	44 906	46 448	47 846	49 670	51 528	52 970	54 052	54 948	55 916	56 133	56 626

Taulukko 2: Yli 14-vuotiaiden ulkomailla syntyneiden henkilöiden lukumäärät syntymäalueen mukaan vuosina 2007–2018.

	2007	2008	2009	2010	2011	2012	2013	2014	2015	2016	2017	2018
Muut maat (ml. tuntematon)	2 968	3 110	3 242	3 421	3 733	4 087	4 657	5 214	5 996	6 509	6 852	7 421
Latinalainen Amerikka	3 218	3 523	3 849	4 179	4 539	4 883	5 236	5 588	6 008	6 451	6 814	7 262
Etelä-Aasia	4 247	5 020	5 856	6 572	7 310	8 123	8 899	9 762	10 608	11 370	12 212	13 183
Itä-Aasia	5 604	6 342	6 986	7 473	8 227	8 770	9 375	9 922	10 454	10 995	11 504	12 117
Saharan eteläp. Afr.	5 991	7 147	7 842	8 533	9 333	10 260	11 157	12 205	13 079	14 277	15 146	16 088
Kaakkois-Aasia	9 388	10 538	11 827	12 892	14 171	15 428	16 776	18 326	19 948	21 807	23 220	24 673
Lähi-Itä, P.-Afr. ja K.-Aasia	24 525	26 709	29 469	32 516	35 158	37 741	40 681	43 728	46 883	54 173	59 339	63 193
Länsimaat	48 697	50 212	51 337	52 514	53 840	55 316	56 670	58 167	59 521	60 962	62 118	63 146
Itä-Eurooppa ja Kaukasia	73 765	80 324	85 759	91 793	99 674	108 418	116 263	122 684	127 853	132 692	135 930	139 538
Kaikki ulkomaat yhteensä	178 403	192 925	206 167	219 893	235 985	253 026	269 714	285 596	300 350	319 236	333 135	346 621

10.1.2 Kokonaissummat: Kaikki toimeentulotuen muodot yhteensä

Alaluvun 10.1.2 esittely ja keskeisimmät tulokset:

- Toimeentulotukien kaikkien muotojen kokonaissummat yhteensä taulukoissa 3 ja 4 (s. 29):
 - Taulukoissa 3 ja 4 sivulla 29 esitetään kaikkien toimeentulotukien muotojen kokonaissummat yhteensä vuosina 2007–2018.
 - Kokonaissummat ovat miljoonia euroja vuoden 2018 euroissa.
 - Taulukossa 3 kokonaissummat esitetään suurimmille syntymävaltioille.
 - Taulukossa 4 kokonaissummat esitetään kaikille ulkomailla syntyneille syntymäalueittain sekä kaikille ulkomailla syntyneille yhteensä. Lisäksi tulokset esitetään Suomessa syntyneille maahanmuuttajien lapsille ("2. muuttajasukupolvi"), suomalaiselle kantaväestölle sekä koko Suomen väestölle yhteensä ("Kaikki ulkomaat + Suomi").
- Lyhyesti toimeentulotukien kaikkien muotojen kokonaissummien keskeisimmistä tuloksista:
 - Taulukko 3, suurimmat syntymävaltiot:
 - * **Maahanmuuttajaryhmien kokonaissummat nousivat nopeasti vuodesta 2016 vuoteen 2017. Tämä johtui perustoimeentulotuen nopeasta kasvusta, mikä puolestaan osittain johtui perustoimeentulotuen siirtymisestä Kelaan v. 2017 (ks. tarkemmin perustoimeentulotukea käsittelevä luku 10.1.3).**
 - * Vuonna 2018 Irakissa syntyneet saivat eniten toimeentulotukia: yhteensä 34,3 miljoonaa euroa. Irakissa syntyneiden totaali yli kaksinkertaistui vuodesta 2016 vuoteen 2018.
 - * Syyriassa syntyneiden totaali noin 8-kertaistui vuodesta 2016 vuoteen 2018.
 - * Vuosina 2015–2016 Somaliassa syntyneiden totaali oli suurin, ja vuosina 2007–2014 puolestaan Entisessä Neuvostoliitossa syntyneillä.
 - Taulukko 4, syntymäalueet:
 - * Vuonna 2018 kaikki ulkomailla syntyneet saivat toimeentulotukia yhteensä noin 193 miljoonaa euroa.
 - * Mikäli tähän summaan lisätään myös 2. muuttajasukupolven 7,5 miljoonaa euroa, ulkomailla syntyneet ja 2. muuttajasukupolvi saivat v. 2018 toimeentulotukia yhteensä noin 200 miljoonaa euroa.
 - * **200 miljoonaa euroa on noin 25 %:ia kaikista maksetuista toimeentulotuista Suomessa (yhteensä n. 804 miljoonaa euroa).**
 - * Vuonna 2007 ulkomailla syntyneet saivat yhteensä noin 74 miljoonaa euroa tukia, mikä oli tuolloin noin 13,6 %:ia kaikista maksetuista toimeentulotuista Suomessa (yhteensä n. 543 miljoonaa euroa).
 - * Vuonna 2018 yli puolet kaikista ulkomailla syntyneiden saamista tuista maksettiin Lähi-Idässä, Pohjois-Afrikassa tai Keski-Aasiassa syntyneille (104,6 miljoonaa euroa).

- * Vuonna 2007 Itä-Euroopassa tai Kaukasiassa syntyneiden totaali oli suurin ulkomailla syntyneiden alueista, mutta vuodesta 2008 lähtien suurin totaali on ollut Lähi-Idässä, Pohjois-Afrikassa tai Keski-Aasiassa syntyneillä.
- * Suomessa syntyneet **kantaväestön totaali on pysytellyt (vuoden 2018 euroissa) hie-man yli 600 miljoonassa eurossa vuodesta 2013 lähtien.**

• Osuudet pääkaupunkiseuden kaikista maksetuista toimeentulotuista kuvioissa 3 ja 4 (s. 30):

- Kuvioissa 3 ja 4 sivulla 30 esitetään maahanmuuttajaryhmäkohtaiset osuudet (%) pääkaupunkiseudun kaikista maksetuista toimeentulotuista vuosina 2007–2008.
- Pääkaupunkiseudun kaikkien maksettujen toimeentulotukien vuosittaiset kokonaissummat on poimittu THL:n Sotkenetin julkisesti saatavilla olevista tilastoista.
- Maahanmuuttajaryhmäkohtaiset kokonaissummat on laskettu muuten samoin kuin koko Suomea koskevat tulokset, mutta nyt vuosittaiset kokonaissummat on laskettu vain niille henkilöille, joiden kotikunta oli vuoden lopussa pääkaupunkiseudulla.
- Täten ryhmäkohtaiset vuosittaiset osuudet pääkaupunkiseudun tuista on saatu yksinkertaisesti laskemalla ryhmäkohtaisten kokonaissummien osuudet kaikista pääkaupunkiseudun maksetuista tuista.

• Lyhyesti pääkaupunkiseudun osuuksia koskevista keskeisimmistä tuloksista:

- Kuvio 3, suurimmat syntymävaltiot:
 - * Suurin osuus pk-seudun kaikista tuista vuonna 2018 oli Irakissa syntyneillä: n. 8 %:ia kaikista tuista.
 - * Irakissa syntyneiden osuus oli vielä v. 2016 noin 4 %:ia pk-seudun kaikista tuista.
 - * Myös Afganistanissa ja Syyriassa syntyneiden osuudet nousivat erityisesti v. 2017 ja 2018.
 - * Muiden kuin pakolaismaiden osuudet ovat pysyneet suunnilleen samansuuruisina.
- Kuvio 4, syntymäalueet:
 - * **Vuonna 2018 ulkomailla syntyneet saivat yhteensä n. 40 %:ia kaikista pk-seudun tuista** (vrt. Kelan julkaisema lähes vastaava tieto, luku 9).
 - * Vuonna 2007 kaikkien ulkomailla syntyneiden osuus oli noin 21 %:ia, eli osuus lähes kaksinkertaistui vuosina 2007–2018.
 - * **Tämä osuuden nousu johtuu lähes täysin Lähi-Idässä, Pohjois-Afrikassa tai Keski-Aasiassa syntyneiden osuuden noususta: v. 2007 osuus oli 8,4 %:ia pk-seudun tuista, ja vuonna 2018 tämä osuus oli 22,7 % pk-seudun kaikista tuista (osuuden kasvu 14,3 %-yksikköä).**
 - * Lähi-Idässä, Pohjois-Afrikassa tai Keski-Aasiassa syntyneiden osuus pääkaupunkiseudun tuista täten siis lähes 3-kertaistui vuosina 2007–2018.

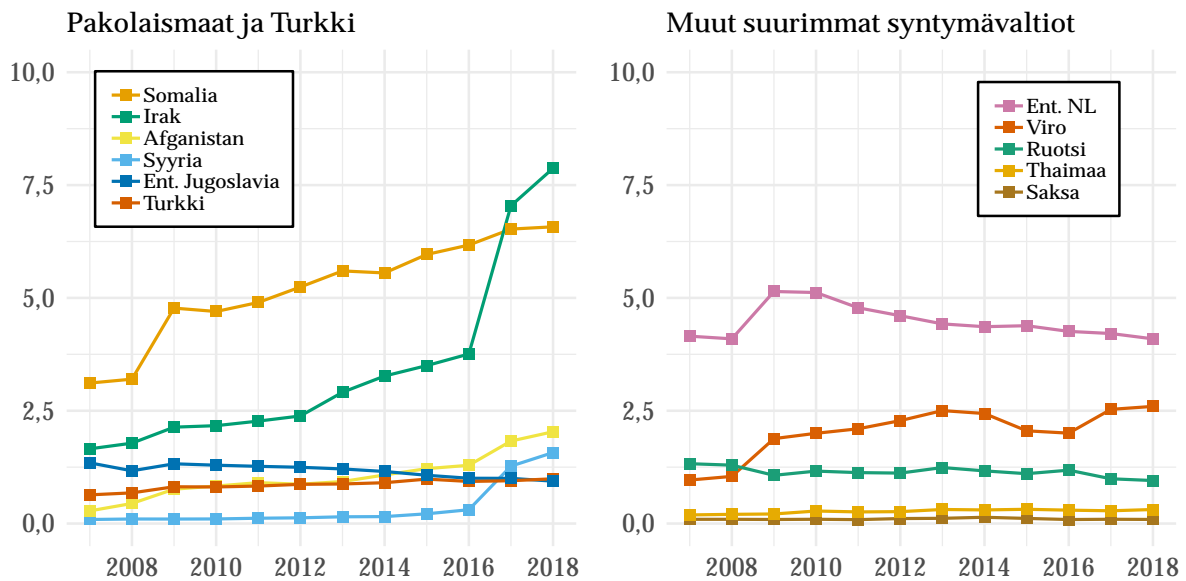
Taulukko 3: Kaikkien toimeentulotukien muotojen kokonaissummat yhteensä (miljoonia euroja) syntymävaltion mukaan v. 2007–2018.

	2007	2008	2009	2010	2011	2012	2013	2014	2015	2016	2017	2018
Syyria	0,3	0,3	0,4	0,4	0,4	0,5	0,7	0,8	1,1	1,5	10,8	11,8
Afganistan	2,2	3,0	4,2	4,6	4,6	4,6	5,2	5,8	6,3	6,6	12,6	12,5
Saksa	0,4	0,5	0,6	0,6	0,6	0,6	0,7	0,8	0,7	0,6	0,7	0,6
Turkki	1,7	1,8	2,5	2,7	2,8	3,1	3,5	3,7	3,9	3,7	4,1	4,4
Thaimaa	0,6	0,7	0,9	1,2	1,2	1,3	1,6	1,7	1,9	1,9	2,2	2,3
Irak	7,2	7,7	9,8	10,2	10,4	11,1	14,1	15,6	16,3	16,5	33,4	34,3
Somalia	5,6	5,9	11,2	12,0	13,1	15,1	18,8	20,0	20,9	20,4	25,1	23,3
Ent. Jugoslavia	5,3	5,1	6,3	6,1	5,7	5,8	5,9	5,7	5,3	4,6	4,8	4,3
Viro	2,9	3,2	6,3	7,0	7,6	8,5	9,7	9,8	8,7	8,5	11,2	10,9
Ruotsi	8,6	9,1	10,7	10,8	10,4	10,7	11,3	10,8	10,6	10,4	10,4	10,2
Ent. NL	16,0	16,1	22,5	22,8	21,3	20,9	21,5	21,2	20,7	19,8	21,8	19,9

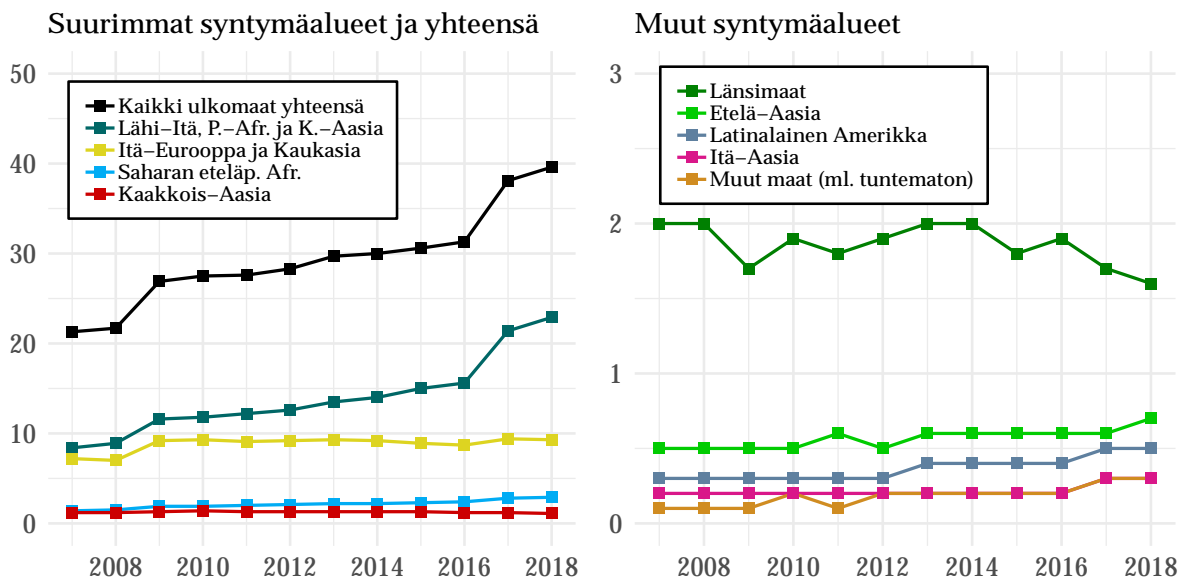
Taulukko 4: Kaikkien toimeentulotukien muotojen kokonaissummat yhteensä (miljoonia euroja) syntymäalueen mukaan v. 2007–2018.

	2007	2008	2009	2010	2011	2012	2013	2014	2015	2016	2017	2018
Muut maat (ml. tuntematon)	0,4	0,5	0,7	0,7	0,7	0,8	0,9	0,9	1,0	1,1	1,7	1,9
Latinalainen Amerikka	0,8	0,7	1,1	1,2	1,2	1,3	1,5	1,6	1,6	1,7	2,0	2,0
Etelä-Aasia	0,9	1,0	1,4	1,5	1,6	1,6	1,8	2,0	1,9	2,0	2,2	2,3
Itä-Aasia	0,4	0,4	0,6	0,6	0,6	0,6	0,7	0,7	0,8	0,8	1,0	1,0
Saharan eteläp. Afr.	3,1	3,3	5,3	5,8	6,1	6,9	8,3	8,7	9,3	9,7	13,9	14,6
Kaakkois-Aasia	3,7	3,8	5,4	6,1	6,2	6,7	7,3	7,4	7,4	7,0	7,6	7,1
Lähi-Itä, P.-Afr. ja K.-Aasia	25,9	28,2	40,2	42,6	44,0	47,2	55,9	59,8	62,7	62,7	105,1	104,6
Länsimaat	11,2	11,8	14,0	14,3	13,8	14,5	15,3	15,0	14,7	14,3	14,4	14,1
Itä-Eurooppa ja Kaukasia	27,3	27,4	39,5	40,5	39,6	40,8	43,9	44,2	42,8	41,5	47,9	44,9
Kaikki ulkomaat yhteensä	73,7	77,1	108,1	113,1	113,9	120,3	135,5	140,2	142,1	140,8	195,8	192,6
Suomi (2. muuttajasukupolvi)	0,4	0,3	0,6	0,9	1,2	1,9	3,1	4,3	5,7	6,8	7,6	7,5
<i>Suomi (kantaväestö)</i>	469,0	495,5	577,4	581,4	573,7	595,3	610,0	604,6	602,5	593,0	619,1	604,2
Kaikki ulkomaat + Suomi	543,0	572,9	686,1	695,4	688,7	717,5	748,6	749,2	750,4	740,6	822,5	804,3

Vuosittaiset osuudet (%) pääkaupunkiseudun kaikista maksetuista toimeentulotuista



Kuva 3: Toimeentulotukien kaikki muodot yhteensä: Osuudet (%) pääkaupunkiseudun kaikista maksetuista toimeentulotuista syntymävaltion mukaan vuosina 2007–2018.



Kuva 4: Toimeentulotukien kaikki muodot yhteensä: Osuudet (%) pääkaupunkiseudun kaikista maksetuista toimeentulotuista syntymäalueen mukaan vuosina 2007–2018. Osakuvien pystyakselien asteikot ovat erisuuret osakuvion havainnollisuuden vuoksi.

10.1.3 Kokonaissummat: Perustoimeentulotuki

Alaluvun 10.1.3 esittely ja keskeisimmät tulokset:

- **Perustoimeentulotuen kokonaissummat** taulukoissa 5 ja 6 (s. 33):
 - Taulukoissa 5 ja 6 sivulla 33 esitetään perustoimeentulotuen kokonaissummat vuosina 2007–2017.
 - Kokonaissummat ovat miljoonia euroja vuoden 2018 euroissa.
 - Taulukossa 5 kokonaissummat esitetään suurimmille syntymävaltioille.
 - Taulukossa 6 kokonaissummat esitetään kaikille ulkomailla syntyneille syntymäalueittain sekä kaikille ulkomailla syntyneille yhteensä. Lisäksi tulokset esitetään kaikille Suomessa syntyneille yhteensä (sisältää sekä suomalaisen kantaväestön että maahanmuuttajien Suomessa syntyneet lapset ("2. sp")) sekä koko Suomen väestölle yhteensä ("Kaikki ulkomaat + Suomi").
- Lyhyesti perustoimeentulotuen kokonaissummien keskeisimmistä tuloksista:
 - Perustoimeentulotuen tulokset ovat hyvin samankaltaiset kuin edellisessä luvussa 10.1.2 esitetyt tulokset koskien kaikkien toimeentulotuen muotojen kokonaissummia yhteensä.
 - Tämä johtuu siitä, että maksetut toimeentulotuen perusosat muodostavat kaikissa ryhmissä suurimman osan kaikista maksetuista toimeentulotuista. Eli **maksettujen perusosien kokonaissummat ovat moninkertaisesti suuremmat kuin maksetut harkinnanvaraiset toimeentulotuen osat** (täydentävä ja ehkäisevä).
 - Vuonna 2017 maksetut perustoimeentulot muodostivat noin 93 %:ia kaikista koko Suomen väestölle maksetuista toimeentulotuista ja noin 94 %:ia kaikista ulkomailla syntyneelle väestölle maksetuista toimeentulotuista. Suomessa syntyneillä (kantaväestö ja 2. muuttajasukupolvi) perustoimeentulotuen osuus kaikista maksetuista toimeentulotuista oli vuonna 2017 noin 92 %:ia.
 - Lähi-Idässä, Pohjois-Afrikassa tai Keski-Aasiassa syntyneillä (suurin yksittäisen syntymäalueen kokonaissumma) perustoimeentulotuen osuus kaikista maksetuista toimeentulotuista oli vuonna 2017 noin 95 %:ia. Tosin on huomioitaa, että harkinnanvaraiset tuet puuttuvat rekistereistä 3–4 ensimmäisen maassaolovuoden aikana turvapaikanhakijana tai kiiintiöpakolaisena tulleiden osalta.
 - **Maksetut perustoimeentulotuet nousivat jyrkästi vuodesta 2016 vuoteen 2017: kaikilla ulkomailla syntyneillä 46 %:ia, Lähi-Idässä, P-afr. tai K.-Aasiassa syntyneillä 78 %:ia, Irakissa syntyneillä 116 %:ia ja Syyriassa syntyneillä peräti 650 %:ia.**
 - **Epäsuorasti tämä nousu johtui perustoimeentulotuen maksun siirtymisessä kuntien sosiaalitoimistoilta Kelaan.** Kun perustoimeentulotuen maksaminen siirtyi Kelaan, humanitaarisille maahanmuuttajille 3–4 ensimmäisen maassaolovuoden aikana valtion kotouttamismäärärahoista maksetut perustoimeentulotuet alkoivat näkyä rekisteritiedoissa. Kun nämä maksut olivat kuntien hoidettavina ennen vuotta 2017, niin niitä ei näkynyt toimeentulorekisteriteissä, kuten aiemmin luvussa 6 esitettiin.

- **Irakissa, Syyriassa ja Afganistanissa syntyneiden muita ryhmiä suurempi perustoimeentulotuen nousu selittyy vuonna 2015 ja 2016 Suomeen saapuneilla turvapaikanhakijoilla, jotka ovat saaneet oleskeluluvan ja kotikunnan Suomesta.** Koska vuodesta 2017 lähtien kotouttamisrahoista maksetut perustoimeentulotuet alkoivat näkyä rekistereissä, näiden juuri Suomeen tulleiden saamat perustoimeentulotuet näkyvät rekisteriperustaisessa tutkimusaineistossa (vielä vuonna 2016 eivät olisi näkyneet).
- Joka tapauksessa perustoimeentulotuen siirtyminen Kelaan vaikuttaa kasvattaneen yleisesti saatujen perustoimeentulotukien maksettua kokonaissummaa (eli ei vain mainitusta kotouttamisrahoista koskevasta tilastointiin liittyvästä syystä). Tähän viittaa se, että kantaväestöllekin maksetut perustoimeentulotuet kasvoivat 8 %:ia vuodesta 2016 vuoteen 2017.
- Koska suurimmalla osalla syntymäalueittaisista ryhmistä maksetut perustoimeentulotuet kasvoivat yli 8 %:ia, **voi olla, että maksujen siirtyminen Kelaan nosti jostain syystä enemmän ulkomailta syntyneiden maksettuja perustoimeentulotukia** – vaikka huomioitaisiin mainittu kotouttamisrahoista maksettujen toimeentulotukien alkaminen näkymään rekistereissä vuonna 2017.
- Samaan aikaan kuitenkin maksettujen täydentävien toimeentulotukien kokonaissummat järjestään laskivat (ks. seuraava luku 10.1.4), joten vaikuttaa siltä, että Kelaan siirtyminen nosti maksettujen perustoimeentulotukien kokonaissummaa, mutta toisaalta laski harkinnanvaraisten täydentävän toimeentulotuen maksettua kokonaissummaa.
- Toisaalta harkinnanvaraisten ehkäisevien toimeentulotukien kokonaissummat nousivat vuodesta 2016 vuoteen 2017 (ks. luku 10.1.5), joten ei voi sanoa, että Kelaan siirtyminen olisi laskenut kaikkien harkinnanvaraisten toimeentulotukien maksettujen kokonaissummien määrää.

Taulukko 5: Perustoimeentulotuen kokonaissummat (miljoonia euroja) syntymävaltion mukaan vuosina 2007–2017.

	2007	2008	2009	2010	2011	2012	2013	2014	2015	2016	2017
Syyria	0,3	0,3	0,4	0,4	0,4	0,5	0,6	0,7	0,9	1,4	10,5
Afganistan	2,0	2,6	3,7	4,1	4,1	4,1	4,6	5,0	5,6	5,8	11,8
Saksa	0,4	0,4	0,5	0,6	0,5	0,6	0,6	0,7	0,7	0,6	0,6
Turkki	1,6	1,6	2,3	2,5	2,5	2,8	3,1	3,3	3,4	3,3	3,9
Thaimaa	0,5	0,6	0,8	1,0	1,0	1,1	1,4	1,5	1,7	1,7	2,0
Irak	6,5	7,0	9,0	9,4	9,5	10,1	12,6	14,0	14,6	14,8	32,0
Somalia	5,1	5,3	10,0	10,6	11,3	13,2	16,1	17,3	18,5	18,2	23,5
Ent. Jugoslavia	4,8	4,5	5,7	5,6	5,1	5,2	5,4	5,1	4,8	4,1	4,4
Viro	2,7	2,9	5,9	6,5	6,8	7,8	8,8	8,9	7,9	7,7	10,4
Ruotsi	7,7	8,1	9,6	9,6	9,2	9,5	10,0	9,5	9,2	9,0	9,4
Ent. NL	15,0	14,9	21,0	21,2	19,7	19,2	19,7	19,6	19,1	18,1	20,5

Taulukko 6: Perustoimeentulotuen kokonaissummat (miljoonia euroja) syntymäalueen mukaan vuosina 2007–2017.

	2007	2008	2009	2010	2011	2012	2013	2014	2015	2016	2017
Muut maat (ml. tuntematon)	0,4	0,5	0,6	0,6	0,6	0,7	0,8	0,8	0,9	1,0	1,6
Latinalainen Amerikka	0,7	0,6	1,0	1,0	1,0	1,1	1,3	1,4	1,4	1,5	1,8
Etelä-Aasia	0,8	0,8	1,2	1,3	1,4	1,4	1,5	1,7	1,7	1,7	2,0
Itä-Aasia	0,3	0,4	0,5	0,5	0,5	0,5	0,6	0,6	0,7	0,7	0,9
Saharan eteläp. Afr.	2,7	2,9	4,6	5,0	5,2	5,7	6,9	7,3	7,8	8,0	12,6
Kaakkois-Aasia	3,4	3,4	5,0	5,5	5,7	6,0	6,7	6,7	6,7	6,3	7,1
Lähi-Itä, P.-Afr. ja K.-Aasia	23,3	25,1	36,1	38,2	38,9	41,8	48,9	52,6	55,7	55,8	99,4
Länsimaat	10,0	10,6	12,6	12,8	12,3	12,9	13,6	13,3	12,9	12,5	13,0
Itä-Eurooppa ja Kaukasia	25,2	25,1	36,6	37,5	36,3	37,4	40,2	40,6	39,2	37,8	45,0
Kaikki ulkomaat yhteensä	66,9	69,3	98,1	102,5	102,0	107,5	120,5	124,9	127,0	125,4	183,5
Suomi (kantaväestö ja 2. sp)	422,4	444,4	523,0	526,2	515,3	538,8	553,8	549,9	546,8	537,9	578,1
Kaikki ulkomaat + Suomi	489,3	513,7	621,1	628,7	617,3	646,3	674,4	674,8	673,8	663,3	761,6

10.1.4 Kokonaissummat: Harkinnanvarainen täydentävä toimeentulotuki

Alaluvun 10.1.4 esittely ja keskeisimmät tulokset:

- Täydentävän toimeentulotuen kokonaissummat taulukoissa 7 ja 8 (s. 35):
 - Taulukoissa 7 ja 8 sivulla 35 esitetään täydentävä toimeentulotuen kokonaissummat vuosina 2007–2017.
 - Kokonaissummat ovat **tuhansia euroja** vuoden 2018 euroissa.
 - Taulukossa 7 kokonaissummat esitetään suurimmille syntymävaltioille.
 - Taulukossa 8 kokonaissummat esitetään kaikille ulkomailla syntyneille syntymäalueittain sekä kaikille ulkomailla syntyneille yhteensä. Lisäksi tulokset esitetään kaikille Suomessa syntyneille yhteensä (sisältää sekä suomalaisen kantaväestön että maahanmuuttajien Suomessa syntyneet lapset ("2. sp")) sekä koko Suomen väestölle yhteensä ("Kaikki ulkomaat + Suomi").
- Lyhyesti täydentävän toimeentulotuen kokonaissummien keskeisimmistä tuloksista:
 - Taulukko 3, suurimmat syntymävaltiot:
 - * Vuonna 2017 Somaliassa syntyneet saivat eniten täydentäviä toimeentulotukia: yhteensä 1,27 miljoonaa euroa. Tämä kokonaissumma on kuitenkin vain 64 %:ia vuoden 2016 kokonaissummasta, joka oli 1,98 miljoonaa euroa.
 - * Somaliassa syntyneiden totaali on ollut suurin maahanmuuttajaryhmistä vuodesta 2011 lähtien.
 - Taulukko 4, syntymäalueet:
 - * Vuonna 2017 kaikki ulkomailla syntyneet saivat täydentäviä toimeentulotukia yhteensä noin 8,7 miljoonaa euroa.
 - * Tämä on noin **22 %:ia Suomessa koko väestölle yhteensä maksetuista täydentävistä toimeentulotuista (yhteensä n. 40,4 miljoonaa euroa).**
 - * **Sekä Suomessa syntyneiden että ulkomailla syntyneiden eri maahanmuuttajaryhmien saamien täydentävien toimeentulotukien kokonaissummat pienenevät jyrkästi vuodesta 2016 vuoteen 2017. Vuonna 2017 kokonaissummat olivat noin 65–75 %:ia vuoden 2016 luvuista.**
 - * **Tämä lasku voi selittyä perustoimeentulotuen maksamisen siirtymisellä kuntien sosiaalitoimistoista Kelaan vuonna 2017 sekä maksettujen ehkäisevien tukien nousulla (ks. luku 10.1.5).** Harkinnanvaraisten tukien myöntäminen pysyi edelleen kuntien sosiaalitoimistoilla.
 - * Vuonna 2007 ulkomailla syntyneet saivat yhteensä noin 5,8 miljoonaa euroa tukia, mikä oli tuolloin noin 13,6 %:ia kaikista maksetuista toimeentulotuista Suomessa (yhteensä n. 43,4 miljoonaa euroa).
 - * Vuonna 2017 noin puolet (49 %:ia) kaikista ulkomailla syntyneiden saamista täydentävistä toimeentulotuista maksettiin Lähi-Idässä, Pohjois-Afrikassa tai Keski-Aasiassa syntyneille (4,2 miljoonaa euroa).

Taulukko 7: Täydentävän toimeentulotuen kokonaissummat (tuhansia euroa) syntymävaltion mukaan vuosina 2007–2017.

	2007	2008	2009	2010	2011	2012	2013	2014	2015	2016	2017
Syyria	-	28	28	26	40	53	51	59	105	167	285
Afganistan	210	328	433	438	409	420	519	621	632	651	588
Saksa	30	31	47	46	38	63	44	47	44	39	25
Turkki	120	137	195	198	232	274	336	311	344	313	164
Thaimaa	60	76	98	137	141	154	145	161	151	146	102
Irak	572	681	707	726	785	857	1302	1408	1382	1411	1007
Somalia	497	570	1048	1182	1469	1616	2365	2341	2006	1978	1271
Ent. Jugoslavia	503	449	494	478	449	454	484	493	466	417	291
Viro	169	201	326	413	527	575	619	635	562	537	423
Ruotsi	780	812	899	947	920	929	1073	1061	1085	1125	721
Ent. NL	912	1025	1293	1322	1318	1444	1447	1323	1389	1465	917

Taulukko 8: Täydentävän toimeentulotuen kokonaissummat (tuhansia euroa) syntymäalueen mukaan vuosina 2007–2017.

	2007	2008	2009	2010	2011	2012	2013	2014	2015	2016	2017
Muut maat (ml. tuntematon)	49	54	47	62	66	71	75	80	88	98	75
Latinalainen Amerikka	78	80	86	118	111	111	127	143	149	160	125
Etelä-Aasia	75	115	110	94	106	162	198	225	206	168	137
Itä-Aasia	27	26	93	49	50	37	55	54	77	66	47
Saharan eteläp. Afr.	321	395	561	584	771	901	1 067	1 054	1 101	1 272	822
Kaakkois-Aasia	277	318	384	433	510	647	569	582	562	618	328
Lähi-Itä, P.-Afr. ja K.-Aasia	2 207	2 715	3 527	3 829	4 247	4 585	5 949	6 121	5 866	5 861	4 248
Länsimaat	950	993	1 122	1 150	1 177	1 284	1 369	1 361	1 386	1 429	931
Itä-Eurooppa ja Kaukasia	1 796	1 932	2 428	2 506	2 647	2 858	3 040	2 940	2 950	2 991	1 984
Kaikki ulkomaat yhteensä	5 781	6 629	8 357	8 826	9 685	10 655	12 449	12 561	12 384	12 662	8 696
Suomi (kantaväestö ja 2. sp)	36 650	40 374	43 366	43 427	45 715	45 147	45 515	45 483	47 528	47 174	31 737
Kaikki ulkomaat + Suomi	42 431	47 003	51 723	52 253	55 400	55 802	57 964	58 044	59 912	59 836	40 433

10.1.5 Kokonaissummat: Harkinnanvarainen ehkäisevä toimeentulotuki

Alaluvun 10.1.5 esittely ja keskeisimmät tulokset:

- **Ehkäisevän toimeentulotuen kokonaissummat** taulukoissa 9 ja 10 (s. 37):
 - Taulukoissa 9 ja 10 sivulla 37 esitetään ehkäisevän toimeentulotuen kokonaissummat vuosina 2007–2017.
 - Kokonaissummat ovat **tuhansia euroja** vuoden 2018 euroissa.
 - Taulukossa 9 kokonaissummat esitetään suurimmille syntymävaltioille.
 - Taulukossa 10 kokonaissummat esitetään kaikille ulkomailla syntyneille syntymäalueittain sekä kaikille ulkomailla syntyneille yhteensä. Lisäksi tulokset esitetään kaikissa Suomessa syntyneille yhteensä (sisältää sekä suomalaisen kantaväestön että maahanmuuttajien Suomessa syntyneet lapset ("2. sp")) sekä koko Suomen väestölle yhteensä ("Kaikki ulkomaat + Suomi").
- **Lyhyesti ehkäisevän toimeentulotuen kokonaissummien keskeisimmistä tuloksista:**
 - Taulukko 3, suurimmat syntymävaltiot:
 - * Vuonna 2017 Irakissa syntyneet saivat eniten ehkäiseviä toimeentulotukia: yhteensä 391 tuhatta euroa. Tämä kokonaissumma on 46 %:ia *enemmän* kuin vuoden 2016 kokonaissumma, joka oli 268 tuhatta euroa.
 - Taulukko 4, syntymäalueet:
 - * Vuonna 2017 kaikki ulkomailla syntyneet saivat ehkäiseviä toimeentulotukia yhteensä noin 3,6 miljoonaa euroa.
 - * Tämä on noin 17 %:ia Suomessa koko väestölle yhteensä maksetuista ehkäisevistä toimeentulotuista (yhteensä n. 20,5 miljoonaa euroa).
 - * **Sekä Suomessa syntyneiden että ulkomailla syntyneiden eri maahanmuuttajaryhmien saamien ehkäisevien toimeentulotukien kokonaissummat kasvoivat jyrkästi vuodesta 2016 vuoteen 2017.**
 - * **Tämä nousu saattaa selittyä maksettujen täydentävien tukien laskulla (ks. luku 10.1.4).**
 - * Vuonna 2007 ulkomailla syntyneet saivat yhteensä noin 977 tuhatta euroa ehkäiseviä toimeentulotukia, mikä oli tuolloin noin 8,6 %:ia kaikista ehkäisevistä toimeentulotuista Suomessa (yhteensä n. 11,3 miljoonaa euroa).
 - * Vuonna 2017 noin 40 %:ia kaikista ulkomailla syntyneiden saamista ehkäisevistä toimeentulotuista maksettiin Lähi-Idässä, Pohjois-Afrikassa tai Keski-Aasiassa syntyneille (1,45 miljoonaa euroa).

Taulukko 9: Ehkäisevän toimeentulotuen kokonaissummat (*tuhansia euroa*) syntymävaltion mukaan vuosina 2007–2017.

	2007	2008	2009	2010	2011	2012	2013	2014	2015	2016	2017
Syyria	–	3	5	8	7	10	13	9	21	16	87
Afganistan	15	28	48	52	91	80	109	101	81	107	177
Saksa	7	7	7	16	13	13	19	26	15	15	26
Turkki	29	31	38	45	52	40	50	91	90	71	91
Thaimaa	14	26	29	35	23	16	52	53	44	55	64
Irak	122	97	101	100	132	150	214	254	228	268	391
Somalia	46	68	150	216	315	349	353	388	334	264	335
Ent. Jugoslavia	57	88	141	85	111	89	87	97	98	98	113
Viro	35	45	111	150	195	193	241	257	236	241	308
Ruotsi	167	179	179	223	238	191	238	262	298	269	289
Ent. NL	126	183	192	239	266	219	308	248	238	274	326

Taulukko 10: Ehkäisevän toimeentulotuen kokonaissummat (*tuhansia euroa*) syntymäalueen mukaan vuosina 2007–2017.

	2007	2008	2009	2010	2011	2012	2013	2014	2015	2016	2017
Muut maat (ml. tuntematon)	13	18	18	16	24	21	18	15	20	23	39
Latinalainen Amerikka	25	26	30	28	42	35	44	51	34	60	71
Etelä-Aasia	30	41	19	35	27	36	50	45	73	72	58
Itä-Aasia	2	5	19	10	9	11	24	15	20	14	30
Saharan eteläp. Afr.	53	72	136	185	202	254	310	347	363	426	435
Kaakkois-Aasia	47	59	61	74	77	72	113	114	109	129	158
Lähi-Itä, P.-Afr. ja K.-Aasia	340	373	585	643	844	850	998	1 140	1 057	1 005	1 447
Länsimaat	211	225	248	305	318	264	314	340	404	368	436
Itä-Eurooppa ja Kaukasia	255	360	499	528	659	563	702	703	689	711	900
Kaikki ulkomaat yhteensä	977	1 178	1 615	1 824	2 203	2 105	2 574	2 769	2 768	2 808	3 574
Suomi (kantaväestö ja 2. sp)	10 365	11 003	11 645	12 639	13 826	13 307	13 694	13 609	13 928	14 678	16 920
Kaikki ulkomaat + Suomi	11 342	12 181	13 260	14 463	16 029	15 412	16 268	16 378	16 696	17 486	20 494

10.2 Saajaosuudet ja saatujen tukien keskiarvot eri tekijöiden mukaan ja yhteensä

Luvun 10.2 alalukujen lyhyt esittely:

- Tässä luvussa 10.2 esitetään toimeentulotuen saajaosuuksia ja saatujen tukien keskiarvoja eri maahanmuuttajaväestöissä ja Suomessa syntyneessä kantaväestössä.
- Saajaosuudet ovat toimeentulotuen saajien prosentiosuuksia (%) 18–64-vuotiaissa tutkittavissa väestöissä (ks. alla tarkemmin väestöjen rajaukset).
- Saatujen toimeentulotukien keskiarvot ovat euromääräisiä keskiarvoja 18–64-vuotiaissa tutkittavissa väestöissä. Keskiarvot lasketaan koko väestöstä, eli mukana ovat myös “nollahavainnot” eli havainnot niistä henkilöistä, jotka eivät ole saaneet lainkaan toimeentulotukea vuoden aikana.
- Saajaosuudet ja keskiarvot esitetään alaluvuissa eri tekijöiden mukaan:
 - Alaluvussa 10.2.1 saajaosuudet ja keskiarvot esitetään **sukupuolen mukaan ja yhteensä** väestössä. Osuudet ja keskiarvot koskevat kaikkia toimeentulotuen muotoja yhteensä.
 - Alaluvussa 10.2.2 saajaosuudet ja keskiarvot esitetään **kalenterivuoden mukaan** vuosina 2012–2017. Osuudet ja keskiarvot koskevat kaikkia toimeentulotuen muotoja yhteensä.
 - Alaluvussa 10.2.3 saajaosuudet ja keskiarvot esitetään **ikäluokan mukaan**. Osuudet ja keskiarvot koskevat vain perustoimeentulotukea – joka tosin muodostaa suurimman osan kaikista maksetuista toimeentulotuen muodoista yhteensä.
 - Jokaisen alaluvun yhteydessä alussa esitetään lyhyt esittely alaluvusta ja sen keskeisimmistä tuloksista.
 - Jokaisen alaluvun yhteydessä esitetään myös tekijöiden eri luokkia koskevat ryhmäkohtaiset havaintomäärät.
- Seuraavassa luvussa 10.3 saajaosuudet ja keskiarvot esitetään maassaoloajan mukaan niin, että esitetyt luvut on “vakioitu” tässä luvussa esitettyjen tekijöiden (sukupuoli, kalenterivuosi, ikäluokka) mukaan.

Tutkittavien väestöjen rajaukset:

1. **Iän alaraja ja iän yläraja: Tutkitaan vain 18–64-vuotiaita.** Valitaan tutkittavaksi vain 18–64-vuotiaita koskevat havainnot. Näin havainnot koskevat niitä ikävuosia, joita toimeentulotuet koskevat eniten (ainakin kantaväestöllä). Lisäksi monessa maahanmuuttajaväestössä on vain suhteellisen vähän yli 64-vuotiaita, puhumattakaan esimerkiksi yli 80-vuotiaista. Lisäksi näin tuloksia voidaan verrata myös THL:n Sotkanetistä löytyviin julkisiin tietoihin, joissa saajaosuuksia on esitetty koko Suomen väestön 18–24-vuotiaita ja 25–64-vuotiaita koskien.
2. **Maahanmuuttoikä alaraja: Tutkitaan vain yli 15-vuotiaana Suomeen (ensimmäisen kerran) muuttaneita.** Näin esitetyt tulokset koskevat vain henkilöitä, jotka eivät ole kasvaneet Suomessa (eivätkä saaneet peruskoulutusta Suomessa). Luvussa 10.4 keskitytään tutkimaan eritellysti maahanmuuttajien Suomessa syntyneitä lapsia.
3. **Maahanmuuttovuoden alaraja: Tutkitaan vain Suomeen vuonna 1992 tai myöhemmin muuttaneita.** Näin luvut kuvaavat paremmin ”nykyistä” maahanmuuttoa, kuin jos käsiteltäisiin myös tätä aiemmin Suomeen muuttaneita. Lisäksi ennen vuotta 1988 Suomeen muuttaneiden osalta tutkimusaineisto ei sisällä tietoa maahanmuuttovuodesta.
4. **Kalenterivuosirajoitus: Tutkitaan vain vuosia 2012–2017.** Koska toimeentulotukien kokonaissummat ovat olleet kantaväestön osaltakin korkeammat 2010-luvulla kuin edellisellä vuosikymmenellä ja koska kantaväestön kokonaissumma on pysytellyt vuodesta 2012 lähtien vuosittain noin 600 miljoonassa eurossa (ks. taulukko 4 sivulla 29), valitaan tutkittaviin väestöihin havainnot vuosilta 2012–2017.

Mikäli oltaisiin valittu kaikki kalenterivuodet vuodesta 2007 lähtien, niin kantaväestön keskiarvot olisivat olleet pienempiä maahanmuuttajaryhmiin verrattuna. Kalenterivuosien yläraja on 2017, sillä kun näitä tuloksia laadittiin, vuotta 2018 koskevia tietoja ei ollut vielä tutkimuskäytössä.

10.2.1 Sukupuolen mukaan ja yhteensä

Alaluvun 10.2.1 esittely ja keskeisimmät tulokset:

- **Toimeentulotukien kaikkien muotojen saajaosuudet sukupuolen mukaan ja yhteensä** esitetään kuvioissa 5 ja 6 (s. 43):
 - Kuvioiden pystyakselilla on prosenttiosuus väestöstä, joka on saanut vuoden aikana jotain toimeentulotuen muotoa: joko perustoimeentulotukea ja/tai harkinnanvaraisia osia.
 - "Yhteensä-luku kertoo, kuinka suuri osuus on koko väestössä yhteensä (ilman mitään eriteltyä).
 - Väestöjä koskevat rajaukset on esitetty edellisellä sivulla.
- **Lyhyesti toimeentulotukien kaikkien muotojen saajaosuuksien keskeisimmistä tuloksista sukupuolen mukaan ja yhteensä:**
 - Kuvio 5, suurimmat syntymävaltiot:
 - * **Noin 50 %:ia 18–64-v. Somaliassa syntyneistä on saanut vuosittain toimeentulotukea. Saajaosuuksissa ei ole suurta eroa sukupuolten välillä.**
 - * Muiden pakolaismaiden ja Turkin osalta saajien osuus on ollut pienempi naisilla kuin miehillä.
 - Kuvio 6, suurimmat syntymäalueet:
 - * **Suurin saajaosuus on Lähi-Idässä, Pohjois-Afrikassa tai Keski-Aasiassa syntyneillä miehillä, noin 35 %:ia.**
 - * Alueista toiseksi suurin osuus on Saharan eteläpuolisessa Afrikassa syntyneillä.
 - * Kaikilla ulkomailla syntyneillä yhteensä saajaosuus on noin 13 %:ia.
 - * Suomessa syntyneillä saajaosuus on miehillä noin 7 %:ia ja naisilla noin 6 %:ia.
 - * **Kantaväestöä pienemmät osuudet (ilman "vakiointeja-- eli huomioimatta väestöjen eroja esimerkiksi iän suhteen – ja maassaoloajan vaikutuksen tarkastelua) on länsimaissa sekä Etelä- ja Itä-Aasiassa syntyneillä.**

- **Toimeentulotukien kaikkien muotojen keskimäärin saadut määrät (euroa/henkilö/vuosi) sukupuolen mukaan ja yhteensä** esitetään taulukoissa 13 ja 14 (s. 44):
 - Taulukoissa esitetään vuosittain saatujen toimeentulotukien keskiarvot (euroa/henkilö/vuosi) 18–64-vuotiaissa väestössä.
 - Keskiarvot koskevat kaikkia toimeentulotuen muotoja yhteensä, eli summat kertovat, mikä on perustoimeentulotuen ja harkinnanvaraisten tukien yhteenlaskettu keskiarvo vuoden 2018 euroissa.
 - Keskiarvojen laskennassa mukana ovat myös nollat (eurot), eli vuosittaiset havainnot myös niiltä henkilöiltä, jotka eivät ole saaneet vuoden aikana lainkaan toimeentulotukia.
 - Keskiarvot ovat "vakioimattomia" esimerkiksi iän mukaan, eli väestöt eivät ole vertailukelpoisia esimerkiksi ikärakenteen puolesta. Iän, sukupuolen ja kalenterivuoden osalta vakioidut luvut maassaoloajan mukaan esitetään verrattuna kantaväestöön luvussa 10.3.1 (s. 62).

- **Lyhyesti toimeentulotukien kaikkien muotojen saatuja keskiarvoja koskevista keskeisimmistä tuloksista sukupuolen mukaan ja yhteensä:**
 - Kuvio 13, suurimmat syntymävaltiot:
 - * Korkein keskiarvo on Somaliassa syntyneillä naisilla: 2 680 euroa/henkilö/vuosi.
 - * Somaliassa, Irakissa, Syyriassa ja Afganistanissa syntyneillä väestöjen keskiarvot yhteensä ovat yli 1 500 euroa.
 - Kuvio 14, suurimmat syntymäalueet:
 - * **Korkein keskiarvo on Lähi-Idässä, Pohjois-Afrikassa tai Keski-Aasiassa syntyneillä miehillä: 1 480 euroa/henkilö/vuosi.**
 - * Toiseksi korkein keskiarvo on noin puolet suurimmasta keskiarvosta: Saharan eteläpuolisessa Afrikassa syntyneillä keskiarvo on yhteensä 710 euroa.
 - * Kaikilla ulkomailla syntyneillä yhteensä keskiarvo on 490 euroa/henkilö/vuosi.
 - * Suomessa syntyneillä keskiarvo on yhteensä 190 euroa, miehillä 210 euroa ja naisilla 170 euroa.
 - * Koko väestön osalta yhteensä keskiarvot ovat Suomea muutaman kymmenen euroa pienemmät länsimaissa (150 euroa) ja Etelä-Aasiassa (170 euroa) syntyneillä.
 - * Itä-Aasiassa syntyneillä koko väestön osalta yhteensä keskiarvo on vain noin kolmasosan Suomessa syntyneiden keskiarvosta (60 euroa).
 - * Vertailukelpoisemmat luvut kantaväestöön verrattuna esitetään luvussa 10.3.1 (s. 62).

Henkilölukumäärät sukupuolittain ja yhteensä

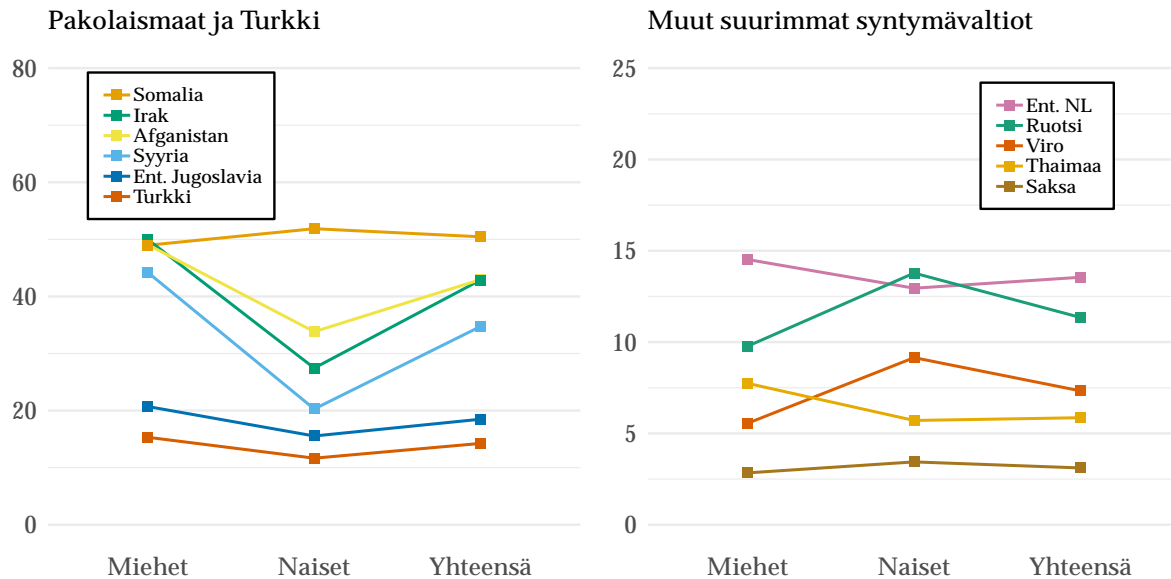
Taulukko 11: Henkilölukumäärät sukupuolittain ja yhteensä syntymävaltion mukaan: 18–64-vuotiaat vuosina 2012–2017.

	Miehet	Naiset	Yhteensä
Syyria	1 980	1 295	3 275
Afganistan	2 807	1 876	4 683
Saksa	2 280	1 929	4 209
Turkki	4 085	1 695	5 780
Thaimaa	496	6 417	6 913
Irak	8 126	3 732	11 858
Somalia	3 379	3 546	6 925
Ent. Jugoslavia	3 463	2 610	6 073
Viro	19 101	18 583	37 684
Ruotsi	2 663	1 712	4 375
Ent. NL	16 457	26 397	42 854

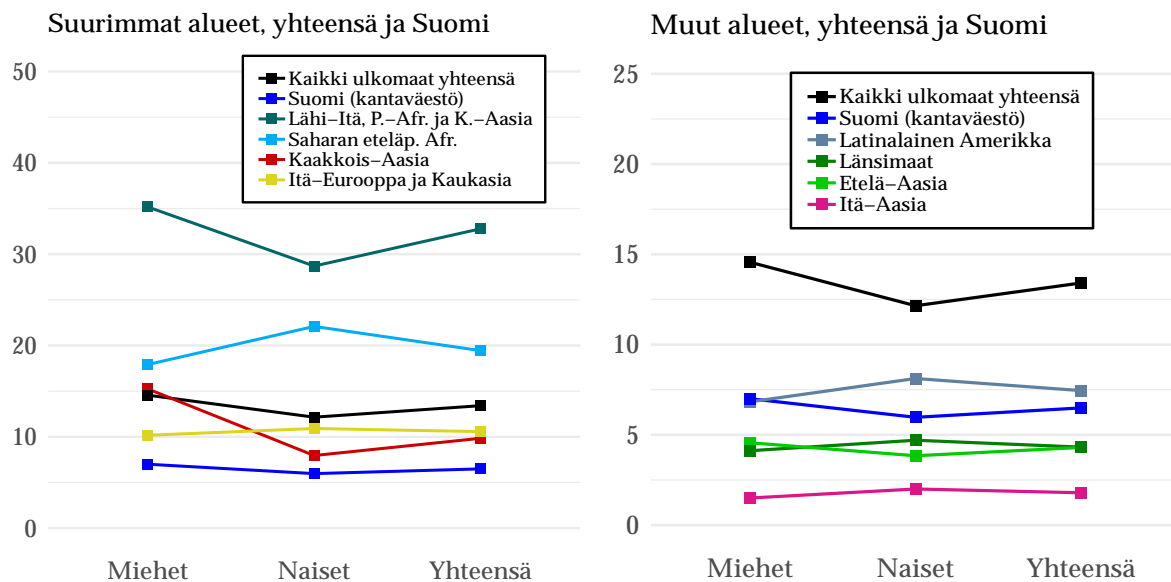
Taulukko 12: Henkilölukumäärät sukupuolittain ja yhteensä syntymäalueen mukaan: 18–64-vuotiaat vuosina 2012–2017.

	Miehet	Naiset	Yhteensä
Muut maat (ml. tuntematon)	2 871	1 626	4 497
Latinalainen Amerikka	3 020	2 795	5 815
Etelä-Aasia	8 223	4 541	12 764
Itä-Aasia	4 739	6 709	11 448
Saharan eteläp. Afr.	8 687	4 961	13 648
Kaakkois-Aasia	4 727	13 500	18 227
Lähi-Itä, P.-Afr. ja K.-Aasia	29 962	17 578	47 540
Länsimaat	20 590	10 594	31 184
Itä-Eurooppa ja Kaukasia	51 610	60 347	111 957
Kaikki ulkomaat yhteensä	134 429	122 651	257 080
<i>Suomi (otos kantaväestöstä)</i>	16 978	16 584	33 562

Toimeentulotuen saajien osuudet (%) 18–64-vuotiaassa väestössä.



Kuva 5: Toimeentulotukien kaikki muodot yhteensä syntymävaltion mukaan: Vuoden aikana tukea saaneiden osuudet (%) sukupuolen mukaan ja yhteensä väestössä. Osakuvien pystyakselien asteikot ovat erisuuret osakuvion havainnollisuuden vuoksi.



Kuva 6: Toimeentulotukien kaikki muodot yhteensä syntymäalueen mukaan: Vuoden aikana tukea saaneiden osuudet (%) sukupuolen mukaan ja yhteensä väestössä. Osakuvien pystyakselien asteikot ovat erisuuret osakuvion havainnollisuuden vuoksi.

Saatujen tukien keskiarvot (euroa/henkilö/vuosi) 18–64-vuotiaassa väestössä.

Taulukko 13: *Toimeentulotukien kaikki muodot yhteensä syntymävaltion mukaan: Saatujen tukien keskiarvot väestössä (euroa/henkilö/vuosi) sukupuolen mukaan ja yhteensä.*

	Miehet	Naiset	Yhteensä
Syyria	2 110	920	1 640
Afganistan	1 920	1 520	1 760
Saksa	100	120	110
Turkki	630	460	580
Thaimaa	250	150	160
Irak	2 160	1 280	1 880
Somalia	2 160	2 680	2 430
Ent. Jugoslavia	900	640	780
Viro	160	270	210
Ruotsi	380	590	460
Ent. NL	450	350	390

Taulukko 14: *Toimeentulotukien kaikki muodot yhteensä syntymäalueen mukaan: Saatujen tukien keskiarvot väestössä (euroa/henkilö/vuosi) sukupuolen mukaan ja yhteensä.*

	Miehet	Naiset	Yhteensä
Muut maat (ml. tuntematon)	150	260	190
Latinalainen Amerikka	210	270	240
Etelä-Aasia	170	160	170
Itä-Aasia	50	60	60
Saharan eteläp. Afr.	620	860	710
Kaakkois-Aasia	530	240	320
Lähi-Itä, P.-Afr. ja K.-Aasia	1 480	1 340	1 430
Länsimaat	140	170	150
Itä-Eurooppa ja Kaukasia	330	310	320
Kaikki ulkomaat yhteensä	550	430	490
<i>Suomi (kantaväestö)</i>	210	170	190

10.2.2 Kalenterivuosien 2012–2017 mukaan

Alaluvun 10.2.2 esittely ja keskeisimmät tulokset:

- **Toimeentulotukien kaikkien muotojen saajaosuudet kalenterivuosien mukaan** esitetään kuvioissa 7 ja 8 (s. 49):
 - Kuvioiden pystyakselilla on prosenttiosuus väestöstä, joka on saanut tietyn kalenterivuoden aikana jotain toimeentulotuen muotoa: joko perustoimeentulotukea ja/tai harkinnanvaraisia osia.
 - Joidenkin ryhmien osalta kuvioista puuttuu havaintoja. Tämä johtuu siitä, että toimeentulotukea saaneiden henkilöiden (absoluuttiset) lukumäärät ovat olleet niin pieniä, että yksityisyydensuojan varmistasikeksi tulokset on jätetty esittämättä.
 - Väestöjä koskevat rajaukset on esitetty edellä tämän luvun 10.2 alussa.
- **Lyhyesti toimeentulotukien kaikkien muotojen saajaosuuksien keskeisimmistä tuloksista kalenterivuoden mukaan:**
 - Kuvio 7, suurimmat syntymävaltiot:
 - * **Pakolaismaissa (Somalia, Irak, Afganistan, Syyria) syntyneistä 18–64-vuotiaista 60–70 %:ia sai jotain toimeentulotuen muotoa vuonna 2017.**
 - * Näiden syntymävaltioiden saajaosuudet nousivat useita kymmeniä prosenttiyksikköä vuodesta 2016. **Epäsuoremmin tämä johtuu siitä, että perustoimeentulotuen maksaminen siirtyi Kelaan vuonna 2017 (jonka seurauksena kotouttamisrahoista maksetut perustoimeentulotuet alkoivat näkyä rekistereissä), ja suurempi syy lienee vuosina 2015–2016 Suomeen tulleet turvapaikanhakijat** (ks. asiaa koskevat selitykset myös perustoimeentulotuen kokonaissummien kasvuun liittyen luvussa 10.1.3 sivulta 31 lähtien).
 - * Suurin osuus vuonna 2017 oli Somaliassa syntyneillä: 67,5 %:ia sai toimeentulotukea. Saajaosuus oli vuonna 2016 noin 46,8 %:ia, joten suhteellisesti osuus nousi noin 44,5 %:ia (20,8 %-yks.).
 - Kuvio 8, suurimmat syntymäalueet:
 - * Kaikissa syntymäalueissa saajaosuudet nousivat vuodesta 2016 vuoteen 2017. Tämä johtuu osittain perustoimeentulotuen maksamisen siirtymisestä kuntien sosiaalitoimistoista Kelaan (muista kuin kotouttamisrahoista maksetun perustoimeentulotuen alkaminen näkyä rekistereissä siirron myötä).
 - * Lähi-Idässä, Pohjois-Afrikassa tai Keski-Aasiassa syntyneillä saajaosuus nousi vuoden 2016 noin 28 %:sta vuonna 2017 noin 46 %:iin. Tämä 67 %:n nousu (suurin suhteellinen nousu saajaosuudessa vuodesta 2016 vuoteen 2017) saajaosuudessa selittynee myös vuonna 2015 ja 2016 Suomeen tulleilla turvapaikanhakijoilla.

- * Suomessa syntyneillä osuus nousi vuoden 2016 noin 6,6 %:sta vuoden 2017 noin 7,3 %:iin. Suhteellinen osuuden nousu oli siten noin 11 %:ia, mikä oli pienempi kuin yhdelläkään syntymäalueittaisella ryhmällä.
- * **Tulosten perusteella vaikuttaa siltä, että perustoimeentulotuen maksamisen siirtyminen kuntien sosiaalitoimistoista Kelan nosti enemmän toimeentulotuen saajien osuuksia maahanmuuttajaväestöissä kuin Suomessa syntyneessä kantaväestössä.**

• **Toimeentulotukien kaikkien muotojen keskimäärin saadut määrät (euroa/henkilö/vuosi) kalenterivuosien mukaan** esitetään taulukoissa 17 ja 18 (s. 50):

- Taulukoissa esitetään kalenterivuositain saatujen toimeentulotukien keskiarvot (euroa/henkilö/vuosi) 18–64-vuotiaissa väestössä.
 - Keskiarvot koskevat kaikkia toimeentulotuen muotoja yhteensä, eli summat kertovat, mikä on perustoimeentulotuen ja harkinnanvaraisten tukien yhteenlaskettu keskiarvo vuoden 2018 euroissa.
 - Keskiarvojen laskennassa mukana ovat myös nollat (eurot), eli vuosittaiset havainnot myös niiltä henkilöiltä, jotka eivät ole saaneet vuoden aikana lainkaan toimeentulotukia.
 - Keskiarvot ovat "vakioimattomia" esimerkiksi iän mukaan, eli väestöt eivät ole vertailukelpoisia esimerkiksi ikärakenteen puolesta. Iän, sukupuolen ja kalenterivuoden osalta vakioidut luvut maassaoloajan mukaan esitetään verrattuna kantaväestöön luvussa 10.3.1 (s. 62).
 - Tuloksia ei olla esitetty (merkattu taulukossa: –), mikäli toimeentulotukea saaneiden henkilöiden absoluuttinen lukumäärä on ollut pieni.
- **Lyhyesti toimeentulotukien kaikkien muotojen saatuja keskiarvoja koskevista keskeisimmistä tuloksista kalenterivuosien mukaan:**
- Kuvio 17, suurimmat syntymävaltiot:
 - * **Somaliassa, Irakissa, Syyriassa ja Afganistanissa syntyneillä väestöjen keskiarvot yhteensä olivat vuonna 2017 kaikissa näissä syntymävaltioissa yli 2 300 euroa per henkilö.**
 - * Korkein keskiarvo oli Syyriassa syntyneillä vuonna 2017: 3 190 euroa/henkilö/vuosi.
 - * Toiseksi korkein keskiarvo oli Somaliassa syntyneillä vuonna 2017: 2 880 euroa/henkilö/vuosi. Vuodesta 2016 keskiarvosumma nousi noin 29 %:ia.
 - * Samaan aikaan saajaosuus Somaliassa syntyneillä nousi 44,5 %:ia (ks. edellä), joten ne Somaliassa syntyneet, jotka saivat tukea, saivat tukea keskimäärin vuonna 2017 vähemmän kuin vuonna 2016.
 - * Irakissa syntyneillä keskiarvosumma nousi lähes 89 %:lla vuodessa, kun saajaosuus nousi 80 %:lla (n. 27 %-yks.), joten Irakissa syntyneiden osalta ne, jotka saivat tukea,

saivat tukea keskimäärin vuonna 2017 hieman enemmän kuin vuonna 2016 (toisin kuin Somaliassa syntyneillä).

– Kuvio 18, suurimmat syntymäalueet:

- * **Korkein keskiarvo oli Lähi-Idästä, Pohjois-Afrikasta tai Keski-Aasiassa syntyneillä vuonna 2017: 1 940 euroa/henkilö/vuosi.**
- * Tässä oli nousua vuodesta 2016 noin 67 %:ia, eli keskiarvosumma nousi saman verran kuin saajien osuus. Keskiarvosumman nousu selittyy tämän perusteella siis toimeentulotukien saajaosuuden kasvulla.
- * Kaikilla ulkomailla syntyneillä yhteensä keskiarvo vuonna 2017 oli 630 euroa/henkilö/vuosi.
- * Suomessa syntyneellä kantaväestöllä keskiarvo oli vuonna 2017 noin 200 euroa.
- * Kantaväestön osalta keskiarvosumma on pysynyt vuosina 2012–2017 noin 180–200 eurossa/henkilö/vuosi (vrt. toimeentulotukien vuosittaisten kokonaissumman pysyminen vuodesta 2013 lähtien suunnilleen samassa tasossa eli 600 miljoonassa eurossa kantaväestön osalta taulukossa 4 (s. 29)).
- * Koko väestön osalta yhteensä keskiarvot olivat vuonna 2017 Suomea pienemmät länsimaissa (150 euroa), Etelä-Aasiassa (160 euroa) ja Itä-Aasiassa (70 euroa) syntyneillä.
- * Vertailukelpoisemmat luvut kantaväestöön verrattuna esitetään luvussa 10.3.1 (s. 62).

Henkilölukumäärät kalenterivuosittain

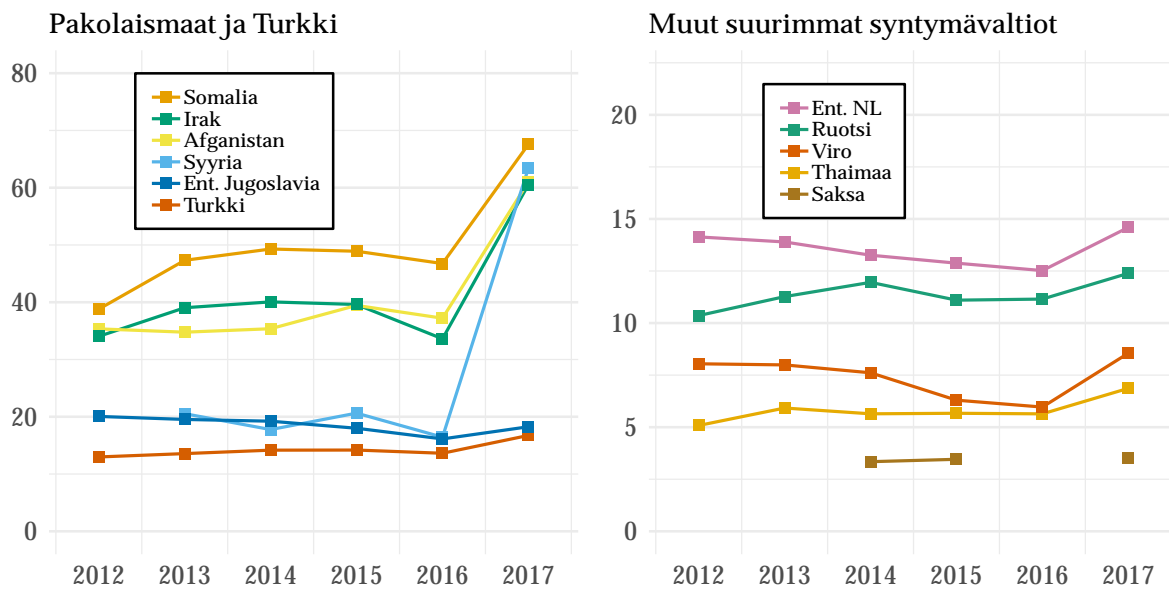
Taulukko 15: 18–64-vuotiaiden henkilölukumäärät kalenterivuosittain syntymävaltion mukaan.

	2012	2013	2014	2015	2016	2017
Syyria	426	560	895	1 226	2 257	3 242
Afganistan	2 314	2 640	2 940	3 118	3 593	4 504
Saksa	2 967	3 043	3 141	3 240	3 262	3 203
Turkki	4 329	4 577	4 813	5 011	5 225	5 436
Thaimaa	4 880	5 287	5 672	6 051	6 383	6 629
Irak	5 766	6 467	6 974	7 534	9 710	11 387
Somalia	4 804	5 139	5 400	5 811	6 226	6 471
Ent. Jugoslavia	4 766	4 976	5 149	5 307	5 461	5 615
Viro	25 074	28 358	30 569	31 854	32 684	32 773
Ruotsi	2 751	2 857	2 911	3 090	3 228	3 390
Ent. NL	34 214	35 632	36 565	37 237	37 964	37 919

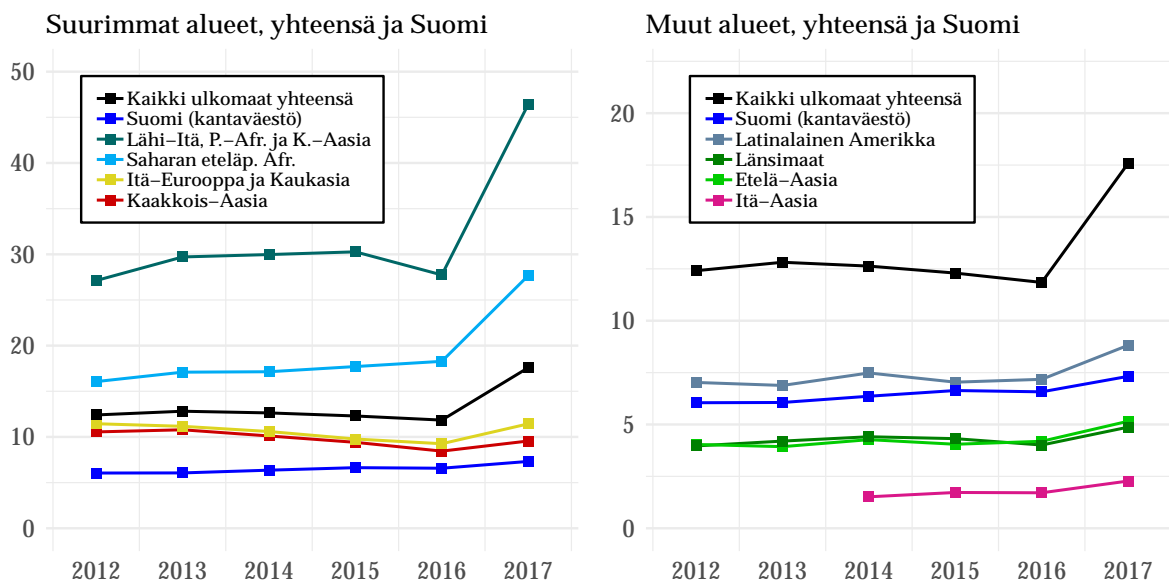
Taulukko 16: 18–64-vuotiaiden henkilölukumäärät kalenterivuosittain syntymäalueen mukaan.

	2012	2013	2014	2015	2016	2017
Muut maat (ml. tuntematon)	1 595	2 146	2 655	3 379	3 825	4 124
Latinalainen Amerikka	3 601	3 894	4 183	4 517	4 877	5 172
Etelä-Aasia	7 108	7 858	8 689	9 487	10 213	10 995
Itä-Aasia	7 456	8 018	8 510	8 930	9 359	9 709
Saharan eteläp. Afr.	8 510	9 313	10 256	10 994	12 035	12 780
Kaakkois-Aasia	10 955	12 073	13 375	14 695	16 276	17 414
Lähi-Itä, P.-Afr. ja K.-Aasia	26 785	29 291	31 921	34 510	40 044	45 013
Länsimaat	19 255	20 332	21 654	22 695	23 832	24 547
Itä-Eurooppa ja Kaukasia	78 054	84 820	90 082	93 892	97 377	99 123
Kaikki ulkomaat yhteensä	163 319	177 745	191 325	203 099	217 838	228 877
<i>Suomi (otos kantaväestöstä)</i>	<i>30 648</i>	<i>30 422</i>	<i>30 147</i>	<i>29 880</i>	<i>29 570</i>	<i>29 247</i>

Toimeentulotuen saajien osuudet (%) 18–64-vuotiaassa väestössä vuosina 2012–2017.



Kuva 7: Toimeentulotukien kaikki muodot yhteensä syntymävaltion mukaan: Tukea saaneiden osuudet (%) väestössä kalenterivuosina 2012–2017. Osakuvien pystyakselien asteikot ovat erisuuret osakuvion havainnollisuuden vuoksi.



Kuva 8: Toimeentulotukien kaikki muodot yhteensä syntymävaltion mukaan: Tukea saaneiden osuudet (%) väestössä kalenterivuosina 2012–2017. Osakuvien pystyakselien asteikot ovat erisuuret.

Saatujen tukien keskiarvot (euroa/henkilö/vuosi) 18–64-vuotiaassa väestössä vuosina 2012–2017.

Taulukko 17: *Toimeentulotukien kaikki muodot yhteensä syntymävaltion mukaan: Saatujen tukien keskiarvot väestössä (euroa/henkilö/vuosi) vuosina 2012–2017.*

	2012	2013	2014	2015	2016	2017
Syyria	–	–	–	–	–	3 190
Afganistan	1 600	1 550	1 550	1 620	1 480	2 360
Saksa	90	110	130	120	100	110
Turkki	550	590	610	590	550	590
Thaimaa	140	180	160	160	140	170
Irak	1 470	1 740	1 830	1 770	1 400	2 640
Somalia	1 960	2 410	2 510	2 460	2 240	2 880
Ent. Jugoslavia	960	920	840	760	630	640
Viro	240	240	230	180	160	230
Ruotsi	430	500	460	460	460	480
Ent. NL	400	410	390	380	360	410

Taulukko 18: *Toimeentulotukien kaikki muodot yhteensä syntymäalueen mukaan: Saatujen tukien keskiarvot väestössä (euroa/henkilö/vuosi) vuosina 2012–2017.*

	2012	2013	2014	2015	2016	2017
Muut maat (ml. tuntematon)	–	–	–	140	–	280
Latalainen Amerikka	210	250	250	230	220	260
Etelä-Aasia	170	180	190	170	160	160
Itä-Aasia	–	–	–	60	–	70
Saharan eteläp. Afr.	620	690	660	670	640	910
Kaakkois-Aasia	370	380	340	310	260	270
Lähi-Itä, P.-Afr. ja K.-Aasia	1 230	1 370	1 370	1 330	1 160	1 940
Länsimaat	150	160	150	150	140	150
Itä-Eurooppa ja Kaukasia	350	350	330	290	270	320
Kaikki ulkomaat yhteensä	460	490	480	460	420	630
<i>Suomi (kantaväestö)</i>	180	190	190	200	190	200

10.2.3 Ikäluokan mukaan

Alaluvun 10.2.3 esittely ja keskeisimmät tulokset:

- Edellisissä alaluvuissa (sukupuolen ja kalenterivuoden mukaiset) saajaosuudet ja keskiarvomäärät esitettiin kaikille toimeentulotuen muodoille yhteensä. Tässä alaluvussa tulokset esitetään ikäluokan mukaan vain perustoimeentulotuelle. Syy tähän on, että varsinkin harkinnanvaraisten tukien saajamäärät ovat monen ryhmän kohdalla joidenkin ikäluokkien osalta niin pienet, että tuloksia ei voisi esittää yksityisyydensuojan vaatimusten vuoksi eritellysti sekä toimeentulotuen kaikille muodoille yhteensä että perustoimeentulotuki ja harkinnanvaraiset osat eritellen.
- **Ikäluokat ovat eri suuria ikäluokkakohtaisessa tarkastelussa.** Nuorimmissa ikäluokissa ikäluokkaryhmät koostuvat jopa yksittäisistä ikävuosista (20- ja 21-vuotiaat). 30:nneistä ikävuodesta lähtien 64-vuotiaaksi asti ikäluokat ovat puolestaan aina 5-vuotisikäluokkia lukuun ottamatta viimeistä ikäluokkaa, joka koostuu neljästä ikävuodesta (31–35, 36–40, . . . , 56–60, 61–64). **Ikäluokat ovat pienempiä 18–30-vuotiailla, jotta suuri 1-ikävuosittainen vaihtelu 18–30-vuotiailla tulisi tuloksissa esille.**

-
- **Perustoimeentulotuen saajaosuudet ikäluokan mukaan** esitetään kuvion 9 (s. 55) osakuvissa (yläriivin osakuvioissa suurimmille syntymävaltioille ja alariivin osakuvioissa syntymäalueille):
 - Osakuvien pystyakselilla on prosenttiosuus ikäluokan väestöstä, joka on saanut yhden vuoden aikana perustoimeentulotukea.
 - Joidenkin ryhmien osalta kuviosta puuttuu ikäluokkakohtaisia havaintoja. Tämä johtuu siitä, että toimeentulotukea saaneiden henkilöiden (absoluuttiset) lukumäärät ovat olleet niin pieniä, että yksityisyydensuojan varmistamiseksi tulokset on jätetty esittämättä.
 - Väestöjä koskevat rajaukset on esitetty edellä tämän luvun 10.2 alussa.
 - **Lyhyesti toimeentulotukien kaikkien muotojen saajaosuuksien keskeisimmistä tuloksista ikäluokan mukaan:**
 - Kuvio 9, suurimmat syntymävaltiot:
 - * **Ikäluokkakohtaisten tulosten osalta on tärkeää huomata, että niissä ei oteta huomioon maassaoloaikaa eikä maahanmuuttoaikaa.**
 - * **Pakolaismaissa (Somalia, Irak, Afganistan, Syyria) syntyneillä ikäluokittaiset saajaosuudet vaihtelevat noin 30 ja 60 %:n välillä.**
 - * Suurimmalle osalla suurimmista syntymävaltioista saajaosuudet ovat korkeimmillaan 18–24-vuotiailla sekä erityisesti pakolaismailla syntyneillä myös vanhemmissa eli 60:tta lähellä olevissa ikäluokissa. Vanhempien ikäluokkien suuret saajaosuudet saattavat selittyä sillä, että he ovat muuttaneet Suomeen suhteellisen vanhoina.

– Kuvio 9, suurimmat syntymäalueet:

- * Suomessa syntyneellä kantaväestöllä toimeentulotuen saajia on eniten 20-vuotiaissa: noin 15 %:ia. Tämän ikävuoden jälkeen saajaosuus laskee kantaväestöllä noin 40-vuotiaaksi asti, ja 40–60-vuotiailla osuus on 4–5 %:ia väestöstä vuodessa. 61–64-vuotiailla osuus on noin 2,5 %:ia.
- * Myös suurimmalla osalla syntymäalueista korkeimmat saajaosuudet sijoittuvat nuorimpiin eli 18–24-vuotiaiden ikäluokkiin.
- * Toisin kuin Suomessa syntyneillä monella syntymäalueella saajaosuudet nousevat 30:n ikävuoden jälkeen.
- * Suurin yksittäinen ikäluokkakohtainen osuus onkin Lähi-Idässä, Pohjois-Afrikassa tai Keski-Aasiassa syntyneillä 61–64-vuotiailla: noin 49 %:ia.
- * Näiden ikäluokkakohtaisten tulosten osalta on tärkeää huomata, että niissä ei oteta huomioon maassaoloaikaa eikä maahanmuuttoaikaa (tai tehdä muidenkaan taustatekijöiden suhteen erittelyitä).
- * Esimerkiksi Etelä-Aasiassa syntyneiden saajaosuudet ovat 20–30-vuotiailla alle 2,5 %:ia, mutta yli 60-vuotiailla yli 20 %:ia. Tämän tuloksen taustalla saattaa olla esimerkiksi se, että 20–30-vuotiaat Etelä-Aasiassa syntyneet ovat tulleet Suomeen suoraan töihin tai opiskelemaan (toisin kuin Etelä-Aasiassa syntyneet 60-vuotiaat).
- * Vertailukelpoisemmat luvut kantaväestöön verrattuna esitetään toimeentulotuen perusosien osalta luvussa 10.3.2 (s. 63).

• **Toimeentulotukien kaikkien muotojen keskimäärin saadut määrät (euroa/henkilö/vuosi) ikäluokkien mukaan** esitetään taulukoissa 21 ja 22 (s. 56):

- Taulukoissa esitetään ikäluokittain saatujen toimeentulotukien perusosien keskiarvot (euroa/henkilö/vuosi) 18–64-vuotiaissa väestöissä.
- Keskiarvot koskevat perustoimeentulotukea (eli eivät harkinnanvaraisia muotja) vuoden 2018 euroissa.
- Keskiarvojen laskennassa mukana ovat myös nollat (eurot), eli vuosittaiset havainnot myös niiltä henkilöiltä, jotka eivät ole saaneet vuoden aikana lainkaan toimeentulotukia.
- Keskiarvot ovat "vakioimattomia" esimerkiksi kalenterivuoden mukaan, eli väestöt eivät ole vertailukelpoisia esimerkiksi kalenterivuosikohtaisten havaintomäärien puolesta. Iän, sukupuolen ja ikäluokan osalta vakioidut luvut maassaoloajan mukaan esitetään verrattuna kantaväestöön luvussa 10.3.2 (s. 63).
- Tuloksia ei olla esitetty (merkattu taulukossa: –), mikäli toimeentulotukea saaneiden henkilöiden absoluuttinen lukumäärä on ollut pieni.

- Lyhyesti toimeentulotukien kaikkien muotojen saatuja keskiarvoja koskevistä keskeisimmistä tuloksista ikäluokkien mukaan:
 - Kuvio 21, suurimmat syntymävaltiot:
 - * Somaliassa, Irakissa, Syyriassa ja Afganistanissa syntyneillä väestöjen keskiarvot ovat yli 20-vuotiailla kaikissa ikäluokissa yli 1 000 euroa per henkilö.
 - * Yli 35-vuotiaiden ikäluokissa Somaliassa, Irakissa, Syyriassa ja Afganistanissa syntyneillä väestöjen ikäluokittaiset keskiarvot ovat noin 1 600–3 000 euroa per henkilö.
 - * Virossa syntyneillä ikäluokittainen keskiarvoprofiili muistuttaa enemmän kantaväestöä: Saadut tuet ovat korkeimmillaan 20-vuotiaana, mutta sen jälkeen saatujen tukien keskiarvo putoaa nopeasti (toisin kuin pakolaismailla).
 - Kuvio 22, suurimmat syntymäalueet:
 - * **Kantaväestöllä korkeimmat ikäluokittaiset keskiarvot ovat 20-vuotiaana, mutta sen jälkeen keskimääräiset saadut tuet putoavat nopeasti iän kasvaessa.**
 - * Kantaväestöllä pienin keskiarvo on 61–64-vuotiaana.
 - * Länsimaissa syntyneiden ikäluokittainen keskiarvoprofiili muistuttaa kantaväestöä: Tuet ovat suurimmillaan 20-vuotiaana, mutta putoavat sitten nopeasti.
 - * **Usealla tausta-alueella ikäluokittainen maksimi ei ole kuitenkaan noin 20-vuotiaana, vaan suurimmat keskimääräiset tuet sijoittuvat 40–50-vuotiaaksi.** Tässä tarkastelussa ei ole kuitenkaan huomioitu esimerkiksi maahanmuuttoaikaa tai maassaoloaikaa.
 - * Vertailukelpoisemmat luvut kantaväestöön verrattuna esitetään toimeentulotuen perustoimeentulotuen osalta luvussa 10.3.2 (s. 63).

Havaintolukumäärät ikäluokittain

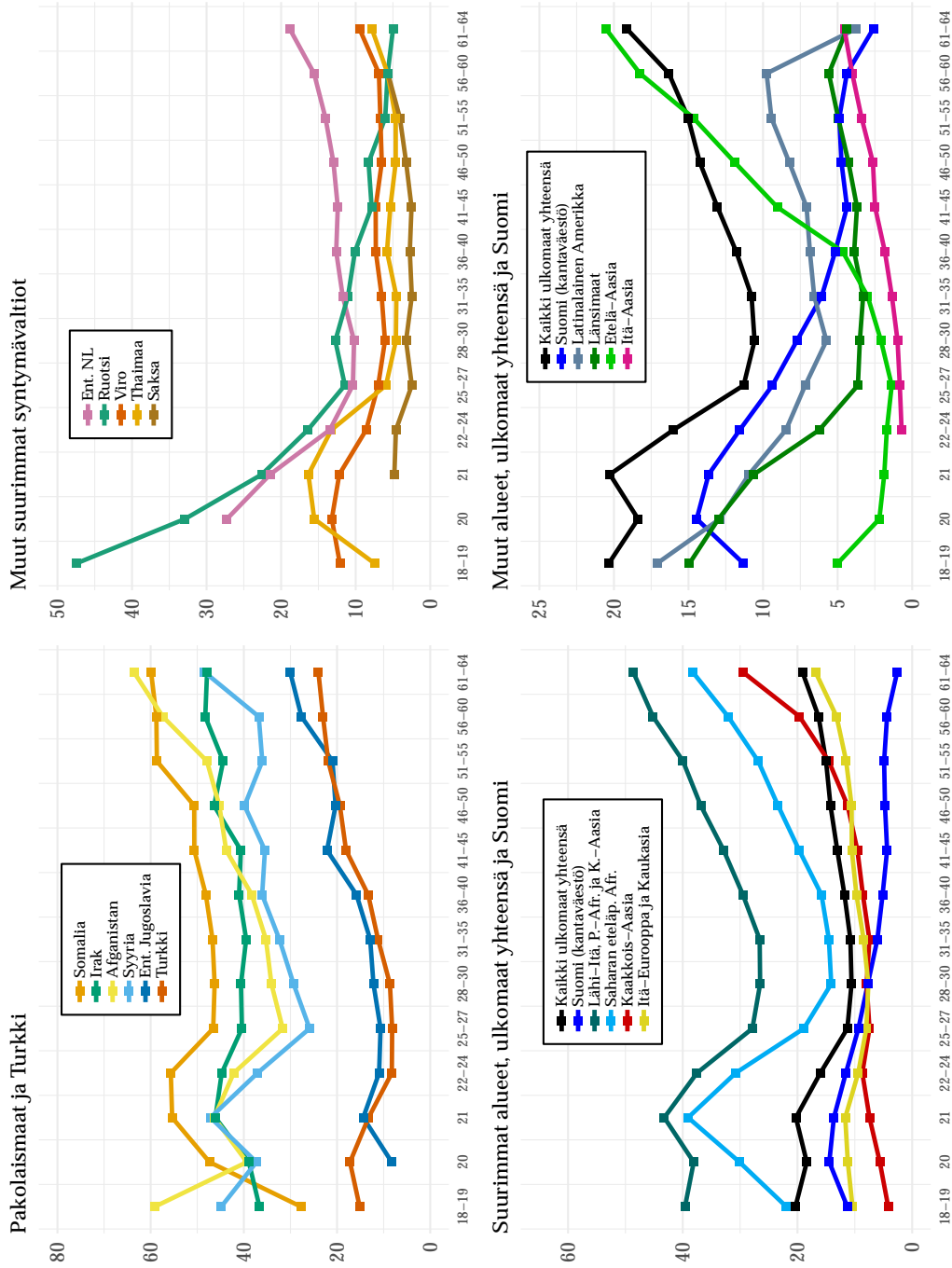
Taulukko 19: 18–64-vuotiaiden havaintolukumäärät ikäluokittain syntymävaltion mukaan vuosina 2012–2017.

	18–19	20	21	22–24	25–27	28–30	31–35	36–40	41–45	46–50	51–55	56–60	61–64
Syyria	379	201	210	642	846	1 050	1 520	1 375	950	650	455	231	97
Afganistan	1 284	460	511	1 954	2 325	2 403	3 006	2 040	1 489	1 246	1 177	758	456
Saksa	111	79	104	630	1 418	2 034	3 684	3 353	3 028	2 046	1 227	706	436
Turkki	165	151	219	1 360	2 632	3 294	5 945	5 500	4 837	3 059	1 489	565	175
Thaimaa	255	135	153	732	1 518	2 559	7 024	8 135	6 788	4 408	2 138	840	217
Irak	805	609	885	3 933	5 432	5 869	8 666	6 502	5 406	4 250	2 800	1 806	875
Somalia	1 183	891	1 031	3 481	3 556	3 605	5 490	4 658	3 644	2 839	1 778	1 089	606
Ent. Jugoslavia	84	97	153	1 021	2 008	2 595	4 847	5 151	5 007	4 205	3 043	2 055	1 008
Viro	998	894	1 271	7 018	12 830	16 632	29 380	27 031	25 639	22 122	18 436	13 110	5 951
Ruotsi	160	155	248	1 054	1 642	1 736	3 436	3 823	2 799	1 547	761	525	341
Ent. NL	17	22	191	3 186	10 241	15 141	29 407	32 338	32 546	29 266	28 543	24 031	14 602

Taulukko 20: 18–64-vuotiaiden havaintolukumäärät ikäluokittain syntymäalueen mukaan vuosina 2012–2017.

	18–19	20	21	22–24	25–27	28–30	31–35	36–40	41–45	46–50	51–55	56–60	61–64
Muut maat (ml. tuunematon)	172	139	202	1 112	1 926	2 169	3 420	2 489	2 023	1 735	1 217	780	340
Latinalainen Amerikka	111	93	128	887	2 163	3 251	6 192	5 351	3 559	2 415	1 229	574	291
Etelä-Aasia	379	499	748	4 176	7 787	9 045	13 565	9 265	4 816	2 355	1 070	460	185
Itä-Aasia	342	386	541	3 646	6 153	6 967	10 849	8 229	6 635	4 217	2 392	1 120	505
Saharan eteläp. Afr.	597	505	686	3 151	5 858	8 904	16 951	11 917	6 837	4 581	2 462	1 047	392
Kaakkois-Aasia	1 699	1 329	1 506	5 648	7 370	8 191	15 322	15 059	12 506	8 434	4 569	2 322	833
Lähi-Itä, P.-Afr. ja K.-Aasia	4 570	2 799	3 436	14 449	20 702	24 538	39 319	31 587	25 676	19 301	11 835	6 356	2 996
Länsimaat	783	716	951	5 735	11 074	14 136	25 853	24 787	20 451	13 312	7 687	4 380	2 450
Itä-Eurooppa ja Kaukasia	4 302	3 261	4 019	19 243	34 200	45 676	84 069	82 870	76 592	64 861	56 601	43 800	23 854
Kaikki ulkomaat yhteensä	12 955	9 727	12 217	58 047	97 233	122 877	215 540	191 554	159 095	121 211	89 062	60 839	31 846
Suomi (kantaväestö)	6 982	3 674	3 730	11 272	10 884	10 758	18 163	17 855	17 097	19 827	21 015	21 272	17 385

Perustoimeentulotuen saajien osuudet (%) ikäluokittain vuosina 2012–2017.



Kuva 9: Perustoimeentulotuki: Vuoden aikana tukea saaneiden osuudet (%). Suurimmat syntymävaltiot yleisimmässä osakuvassa, syntymäalueet alemmissä. Osakuvien pystyakselien asteikot vaihtelevat osakuvittain havainnollisuuden vuoksi.

Saatujen perustoimeentulotukien keskiarvot (euroa/henkilö/vuosi) 18–64-vuotiaassa väestössä vuosina 2012–2017.

Taulukko 21: Perustoimeentulotuki syntymävaltion mukaan: keskiarvot väestössä (euroa/henkilö/vuosi) ikäluokan mukaan.

	18–19	20	21	22–24	25–27	28–30	31–35	36–40	41–45	46–50	51–55	56–60	61–64
Syyria	1 040	1 020	1 600	1 160	890	1 160	1 550	1 990	1 950	2 400	1 830	1 630	2 140
Afganistan	1 070	980	1 100	1 170	1 000	1 180	1 490	1 880	2 210	2 170	2 160	2 560	2 540
Saksa	–	–	140	180	90	80	80	80	80	120	250	170	–
Turkki	290	450	390	240	260	310	420	530	710	760	850	750	800
Thaimaa	110	420	430	460	180	120	120	130	130	130	110	130	170
Irak	860	1 070	1 290	1 580	1 400	1 400	1 570	1 910	1 960	2 480	2 000	1 880	1 620
Somalia	520	1 260	1 910	2 140	1 760	1 670	1 960	2 400	2 620	2 670	3 160	2 790	2 110
Ent. Jugoslavia	–	260	540	400	390	380	450	650	970	890	890	980	850
Viro	270	400	320	260	190	160	190	210	210	170	190	160	200
Ruotsi	1 590	1 600	970	700	400	440	440	370	300	300	180	120	70
Ent. NL	–	710	670	400	310	280	360	390	370	370	360	340	370

Taulukko 22: Perustoimeentulotuki syntymäalueen mukaan: keskiarvot väestössä (euroa/henkilö/vuosi) ikäluokan mukaan.

	18–19	20	21	22–24	25–27	28–30	31–35	36–40	41–45	46–50	51–55	56–60	61–64
Muut maat (ml. tuntematon)	–	–	–	170	150	190	190	160	160	160	180	190	330
Latinalainen Amerikka	450	400	400	250	220	170	190	180	180	280	320	260	80
Etelä-Aasia	90	70	60	50	40	70	100	160	370	500	530	700	490
Itä-Aasia	–	–	–	20	20	30	50	70	80	80	120	130	100
Saharan eteläp. Afr.	440	580	980	930	570	450	440	510	720	900	1 030	1 280	1 220
Kaakkois-Aasia	80	130	170	240	210	220	210	250	320	380	480	620	880
Lähi-Itä, P.-Afr. ja K.-Aasia	770	990	1 310	1 290	960	930	1 040	1 320	1 510	1 780	1 790	1 820	1 710
Länsimaat	430	480	390	210	100	100	110	120	120	150	170	180	140
Itä-Eurooppa ja Kaukasia	200	280	310	290	230	210	250	300	330	310	320	320	350
Kaikki ulkomaat yhteensä	400	470	590	520	360	330	370	430	490	550	530	490	480
<i>Suomi (kantaväestö)</i>	290	450	440	370	270	230	190	160	130	130	120	100	50

10.3 Saadut tuet verrattuna kantaväestöön maassaoloajan luokan mukaan

Luvun 10.3 alalukujen lyhyt esittely:

- Tässä luvussa 10.3 esitetään toimeentulotuen saatujen tukien keskiarvot maassaoloajan (luokkien) mukaan verrattuna Suomessa syntyneeseen kantaväestöön.
- Keskiarvot lasketaan koko väestöstä, eli mukana ovat myös “nollahavainnot” eli havainnot niistä henkilöistä, jotka eivät ole saaneet lainkaan toimeentulotukea vuoden aikana.
- Tulokset esitetään kuvioissa siten, että vaaka-akselilla on maassaoloajan luokka ja pystyakselilla on kerroin verrattuna kantaväestöön.

Tulokset kertovat, kuinka moninkertaisen määrän eri maahanmuuttajaryhmät saavat keskimäärin toimeentulotukea (euroa/henkilö/vuosi) verrattuna kantaväestöön:

- **Kertoimen arvo 1 tarkoittaa, että saatujen toimeentulotukien keskiarvo on täsmälleen yhtä suuri kuin kantaväestöllä.**
 - **Jos kertoimen arvo on yli 1, se tarkoittaa, että saatujen toimeentulotukien keskiarvo on suurempi kuin kantaväestöllä.** Esimerkiksi kertoimen arvo 5 tarkoittaa sitä, että saatujen toimeentulotukien keskiarvo on 5-kertainen kantaväestöön verrattuna.
 - **Jos kertoimen arvo on alle 1, se tarkoittaa, että saatujen toimeentulotukien keskiarvo on pienempi kuin kantaväestöllä.** Esimerkiksi kertoimen arvo 0,5 tarkoittaa sitä, että saatujen toimeentulotukien keskiarvo on puolet kantaväestön keskiarvosta.
- **”Painotettu Suomi”.** Tilastotulokset esitetään jokaisen syntymävaltion ja syntymäalueen osalta ”painotettuun Suomeen” verrattuna. Tämä tarkoittaa sitä, että Suomessa syntynyt 18–64-vuotiaista henkilöistä koostuva kantaväestö on (uudelleen)painotettu niin, että se vastaa aina jokaisen syntymävaltion tai -alueen ja maassaoloajan luokan mukaan rajattua väestöä ikäluokka-, sukupuoli- ja kalenterivuosisirakenteen osalta. Ikäluokkarakenne on sama kuin edellisessä luvussa esitetyissä tuloksissa.

Käytännössä painotus tehdään niin, että Suomen väestön osalta ikäluokka-, sukupuoli- ja kalenterivuosisirakenteen havaintojen suhteelliset lukumäärät vastaavat painotuksen jälkeen vertailtavan väestön ikä-, sukupuoli- ja kalenterivuosisirakenteen suhteellisiä lukumääriä. Painotus tehdään, jotta väestöt olisivat vertailukelpoisia, sillä erityisesti väestön ikärakenne – ja se ovatko havainnot vuodelta 2017 – vaikuttavat toimeentulotuen saantiin (ks. tulokset edellisestä luvusta 10.2). Vastaavanlainen painotus on tehty esimerkiksi VATT:n julkaisemassa tutkimuksessa (Sarvimäki (2017)).

- Edellisessä luvussa 10.2 saajaosuudet ja keskiarvot esitetään ”painottamattomina/vakioimattomina” kalenterivuoden, ikäluokan ja sukupuolen mukaan sekä väestöille yhteensä.

- **Maassaoloajan luokat.** Maassaoloaika mitataan vuosina ensimmäisestä muutosta Suomeen. Koska keskimäärin saadut toimeentulotuet muuttuvat ensimmäisinä maassaolovuosina nopeasti, ensimmäiset maassaolovuodet on esitetty suurimmaksi osaksi 1-vuotisina luokkina. Kuudennesta maassaolovuodesta eteenpäin maassaoloajan luokat muodostuvat viidestä maassaolovuodesta.

Maassaoloajan luokat ovat 1-vuotisia luokkia, kun maassaoloaika on 0–5 vuotta – lukuun ottamatta 3–4 vuotta maassa olleita. Nämä maassaolovuodet on yhdistetty yhdeksi luokaksi, koska erityisesti humanitaarisin syin Suomeen tulleiden tuet vaikuttavat nousevan jyrkästi juuri tässä vaiheessa. Tämä johtuu ainoastaan siitä, että kotouttamismäärärahoista maksetut toimeentulotuet (koskee 3–4 ensimmäistä maassaolovuotta) eivät näy rekistereissä vuoteen 2016 asti (ja senkin jälkeen vain perustoimeentulotuen osalta).

- **Keskiarvot verrattuna kantaväestöön esitetään alaluvuissa eri toimeentulotuen muotojen mukaan:**

- Alaluvussa 10.3.1 (sivu 62) esitetään **kaikki saadut toimeentulotuen muodot yhteensä** verrattuna kantaväestöön.
- Alaluvussa 10.3.2 (sivu 63) esitetään **saadut perustoimeentulotuet** verrattuna kantaväestöön.
- Alaluvussa 10.3.3 (sivu 64) esitetään **saadut harkinnanvaraiset täydentävät toimeentulotuet** verrattuna kantaväestöön.
- Alaluvussa 10.3.4 (sivu 65) esitetään **saadut harkinnanvaraiset ehkäisevät toimeentulotuet** verrattuna kantaväestöön.
- Jokaisen alaluvun yhteydessä alussa esitetään lyhyt esittely alaluvusta ja sen keskeisimmistä tuloksista.
- Ennen varsinaisia tuloksia esitetään maassaololuokkoittaiset havaintomäärät syntymävaltioittain ja syntymäalueittain.

Tutkittavien väestöjen rajaukset ovat samat kuin luvussa 10.2 – lukuun ottamatta kalenterivuosia:

1. **Ei Kalenterivuosisirajoitusta: Mukana ovat kaikki kalenterivuodet 2007–2017.** Edellisessä luvussa 10.2 havaintoaineiston kalenterivuodet rajattiin koskemaan vain vuosia 2012–2017. Tämä johtui siitä, että toimeentulotuet olivat keskimäärin pienempiä ennen vuotta 2012, eli väestöjen havaintojen kalenterivuosisirakenne olisi vaikuttanut tällöin tuloksiin. Koska tässä luvussa kalenterivuosien vaikutus "vakioidaan" pois, käytetään koko saatavilla olevaa havaintoaineistoa vuosilta 2007–2017.

Keskeisimpien tulosten lyhyt esittely:

- **Kaikki saadut toimeentulotuen muodot yhteensä** verrattuna kantaväestöön (sivu 62):
 - **Yleisesti ottaen kaikkien maahanmuuttajaryhmien toimeentulotukien saanti kasvaa verrattuna kantaväestöön maassaoloajan kasvaessa.**
 - Tässä raportissa ei analysoida tarkemmin syitä tähän. Mahdollisia syitä tähän kehitykseen voivat olla esimerkiksi:
 - * Toimeentulotukijärjestelmän käytön oppiminen.
 - * Valikoituminen: Suomeen saattavat jäädä pidemmäksi aikaa ne maahanmuuttajat, joiden joukossa on enemmän heikommin pärjääviä.
 - * "Ikävaikutukset": Tuloksissa vertaillaan samanikäisiä väestöjä keskenään. Koska maahanmuuttajaväestöt ovat keskimäärin nuoria, kun he muuttavat maahan, vertailu ensimmäisinä vuosina kohdistuu keskimäärin nuoreen kantaväestöön, jolla toimeentulotuen saanti on keskimäärin melko korkea. Parhaassa työiässä noin 40–60-vuotiaana kantaväestön toimeentulotuen saanti on matalaa, mutta monella maahanmuuttajaryhmällä asia ei *vaikuttaisi* olevan luvun 10.2.3 tulosten perusteella näin. Tämä näkyy tuloksissa toimeentulotukien saamisen nousemisena verrattuna kantaväestöön.
 - **Suurimmalla osalla saadut keskimääräiset tuet ovat kantaväestöä suuremmat vähintään 5 maassaolovuoden jälkeen. Ainoastaan Itä-Aasiassa syntyneillä keskimäärin saadut toimeentulotuet ovat kantaväestöä pienemmät 20 maassaolovuoden jälkeen.**
 - Pakolaismaissa (Somalia, Syyria, Irak ja Afganistan) syntyneiden toimeentulotuen saanti on **11–18-kertaista kantaväestöön verrattuna 20 maassaolovuoden jälkeen.**
 - Näissä maissa syntyneiden toimeentulotuen saanti vaikuttaa nousevan jyrkästi noin 3–4 maassaolovuoden jälkeen. Tämä johtuu yksinkertaisesti siitä, että THL:n ylläpitämästä *toimeentulorekisteristä* puuttuvat ensimmäisten maassaolovuoden aikana valtion kotouttamismäärärahoista kokonaan maksamat toimeentulotuet (ks. luku 6).
 - (Vuodesta 2017 lähtien perustoimeentulotuet tosin löytyvät rekistereistä sen jälkeen, kun perustoimeentulotukien maksaminen siirtyi Kelaan. Kotouttamismäärärahoista maksetut harinnanvaraiset tuet puuttuvat edelleen rekistereistä.)
 - Kaikkien maahanmuuttajien saamien tukien keskiarvo on 20 maassaolovuoden jälkeen noin 5-kertainen kantaväestöön verrattuna. Tätä keskiarvoa nostavat Lähi-Idässä, Pohjois-Afrikassa tai Keski-Aasiassa sekä Saharan eteläpuolisessa Afrikassa syntyneiden korkeat keskiarvot.
- **Saadut perustoimeentulotuet** verrattuna kantaväestöön (sivu 63):
 - Perustoimeentulotukia koskevat tulokset ovat hyvin samankaltaisia kaikkien saatujen toimeentulotuen muotoja koskevien tulosten kanssa. Tämä johtuu siitä, että noin 90–95 %:ia kaikista saaduista toimeentulotuista koostuu perustoimeentulotuesta (ks. luku 10.1.2).

- **Saadut harkinnanvaraiset täydentävät toimeentulotuet** verrattuna kantaväestöön (sivu 64):
 - Tulokset muistuttavat yllä esitettyjä tuloksia koskien perustoimeentulotukea (ja kaikkia osia yhteensä).
 - Saatujen tukien keskiarvot nousevat maahanmuuttajaryhmittäin maassaoloajan kasvaessa – varsinkin ensimmäisen 5 maassaolovuoden aikana.
 - **20 vuoden maassaoloajan jälkeen suurimmalla osalla maahanmuuttajaryhmistä saatujen tukien keskiarvo on kantaväestöä suurempi. Syntymäalueista ainoastaan Itä-Aasiassa syntyneillä saatujen tukien keskiarvo pysyy alle kantaväestön tason 15 maassaolovuoden jälkeen.**
 - Pakolaismaissa (Somalia, Syyria, Irak ja Afganistan) syntyneiden *perustoimeentulotuen* saanti nousee verrattuna kantaväestöön aina 20 vuoteen asti. *Täydentävien toimeentulotukien* osalta puolestaan vaikuttaa siltä, että huippu saavutetaan noin 5 maassaolovuoden jälkeen (Somaliassa syntyneillä yli 25-kertainen keskiarvo verrattuna kantaväestöön), mutta sen jälkeen keskiarvot verrattuna kantaväestöön laskevat hieman noin 10–20-kertaisiksi 15 maassaolovuoden jälkeen.
 - Kaikkien maahanmuuttajien saamien tukien keskiarvo on 20 maassaolovuoden jälkeen on noin 4-kertainen kantaväestöön verrattuna. Tätä keskiarvoa nostavat Lähi-Idässä, Pohjois-Afrikassa tai Keski-Aasiassa sekä Saharan eteläpuolisessa Afrikassa syntyneiden korkeat keskiarvot.

- **Saadut harkinnanvaraiset ehkäisevät toimeentulotuet** verrattuna kantaväestöön (sivu 65):
 - Tulokset muistuttavat karkeasti ottaen yllä esitettyjä tuloksia koskien perustoimeentulotukea ja täydentävää toimeentulotukea.
 - Saatujen tukien keskiarvot nousevat maahanmuuttajaryhmittäin maassaoloajan kasvaessa – varsinkin ensimmäisen 5 maassaolovuoden aikana. Koska ehkäisevä toimeentulotuki on kokonaissummaltaan pienin toimeentulotuen muodoista, kerointuloksissa esiintyy enemmän vaihtelua kuin perustoimeentulotukea ja täydentävää toimeentulotukea koskevissa tuloksissa.
 - **20 vuoden maassaoloajan jälkeen suurimmalla osalla maahanmuuttajaryhmistä saatujen tukien keskiarvo on kantaväestöä suurempi. Syntymäalueista ainoastaan Itä-Aasiassa syntyneillä saatujen tukien keskiarvo pysyy alle kantaväestön tason 15 maassaolovuoden jälkeen. Länsimaissa syntyneillä keskiarvo on suunnilleen sama kuin kantaväestöllä.**
 - Kaikkien maahanmuuttajien saamien tukien keskiarvo on 20 maassaolovuoden jälkeen noin 3-kertainen kantaväestöön verrattuna. Tätä keskiarvoa nostavat Lähi-Idässä, Pohjois-Afrikassa tai Keski-Aasiassa sekä Saharan eteläpuolisessa Afrikassa syntyneiden korkeat keskiarvot.

Havaintolukumäärät maassaloajan luokan mukaan

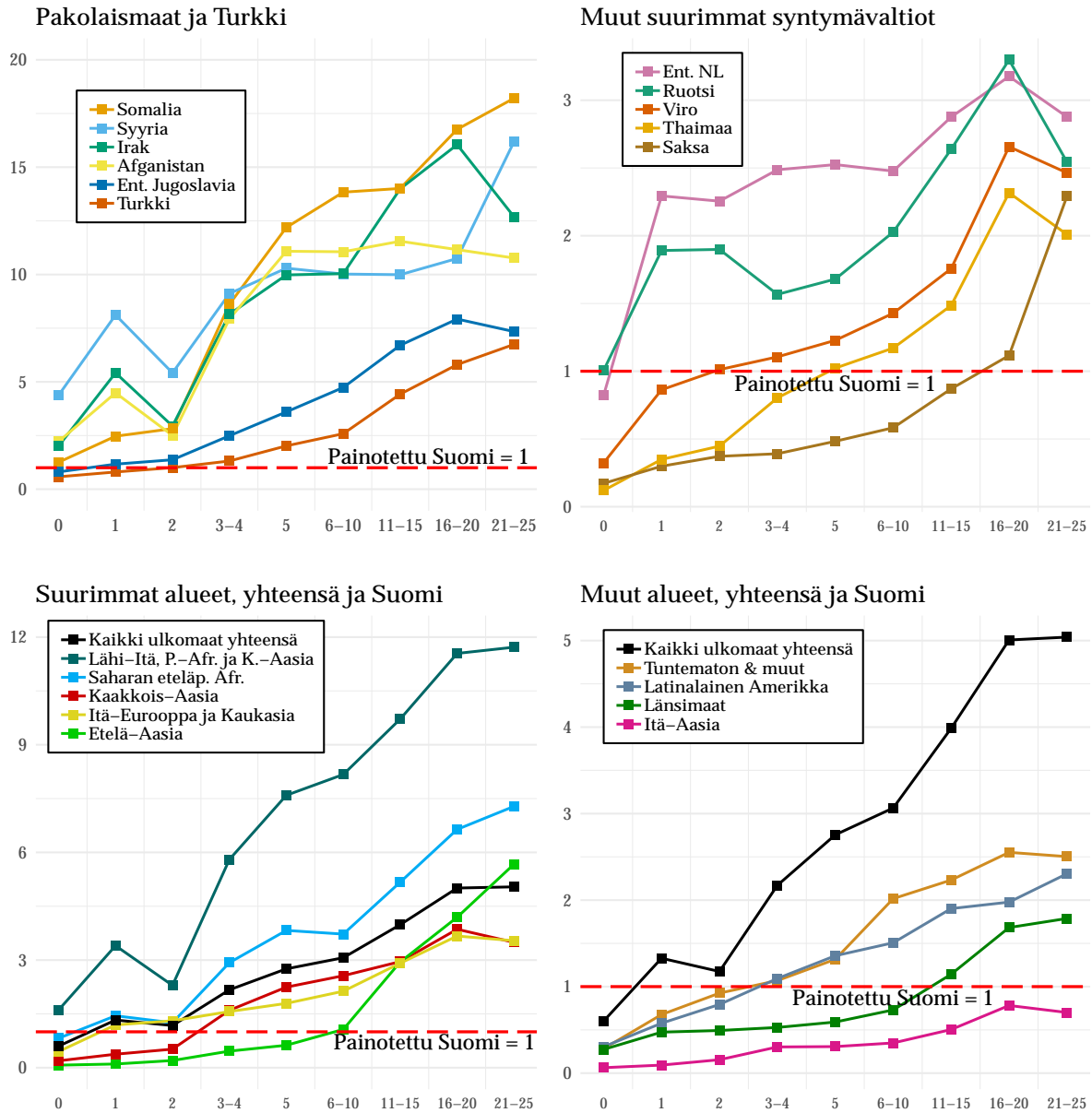
Taulukko 23: 18–64-vuotiaiden havaintolukumäärät maassaloajan luokan (vuosia) ja syntymävaltion mukaan vuosina 2007–2017.

	0	1	2	3–4	5	6–10	11–15	16–20	21–25
Syyria	2 891	2 039	1 017	1 057	260	566	367	260	149
Afganistan	2 106	2 356	1 652	2 958	1 242	4 812	3 443	506	34
Saksa	1 422	1 309	1 238	2 318	1 212	5 426	3 200	2 097	634
Turkki	1 712	1 685	1 651	3 614	1 837	8 294	5 095	3 523	1 980
Thaimaa	2 367	2 535	2 639	5 408	2 631	10 439	5 349	2 455	1 079
Irak	6 307	5 279	3 807	7 606	3 282	9 376	5 032	5 217	1 932
Somalia	2 081	2 331	2 727	5 562	2 721	8 672	3 371	4 154	2 232
Ent. Jugoslavia	1 440	1 321	1 294	2 689	1 386	6 304	4 881	6 540	5 419
Viro	16 423	17 987	18 416	35 081	15 282	45 187	15 462	9 994	7 480
Ruotsi	1 718	1 340	1 132	1 885	911	4 073	3 331	2 808	1 029
Ent. NL	10 902	11 611	11 443	23 873	12 093	52 073	42 319	36 764	18 453

Taulukko 24: 18–64-vuotiaiden havaintolukumäärät maassaloajan luokan (vuosia) ja syntymäalueen mukaan vuosina 2007–2017.

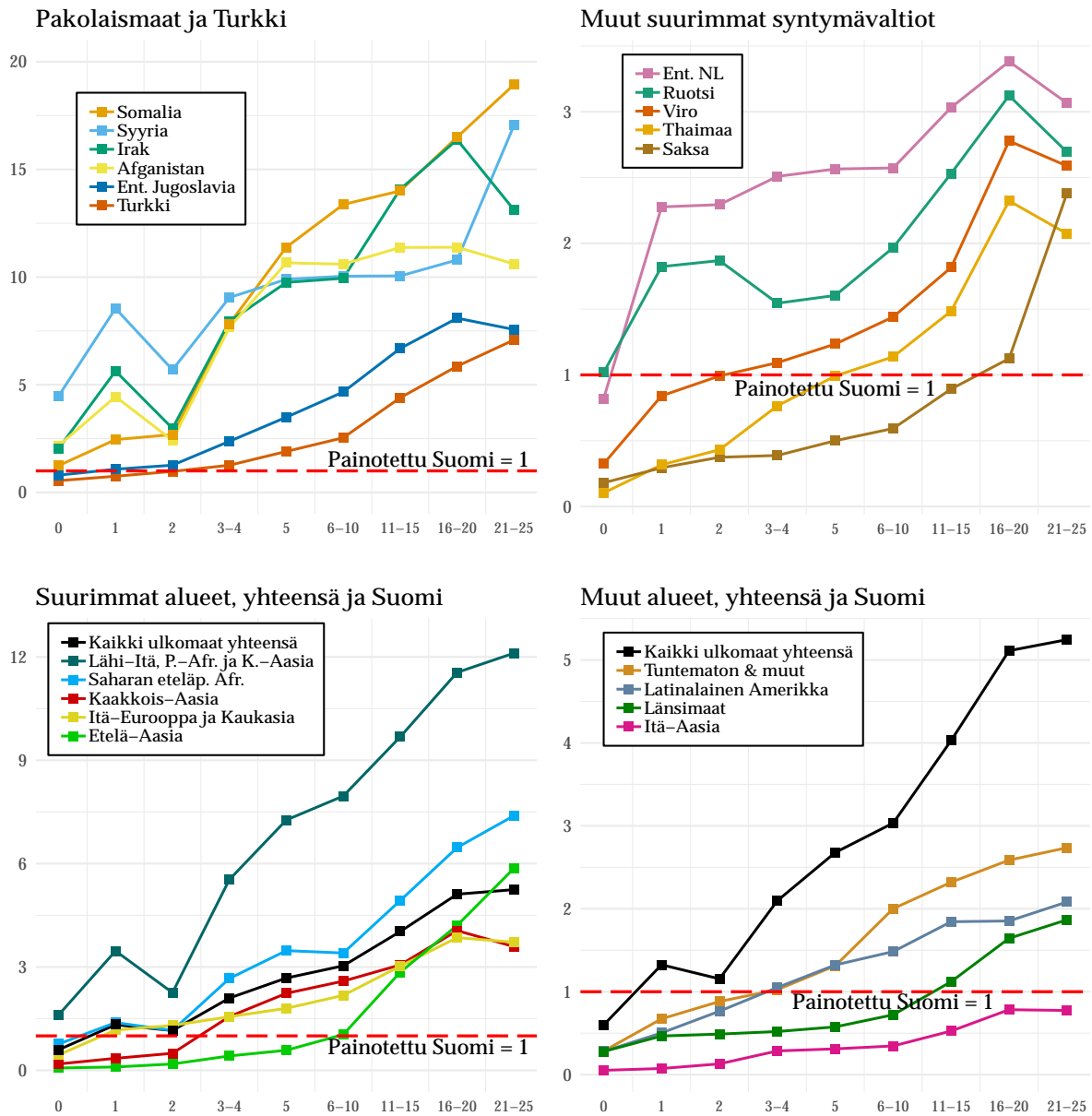
	0	1	2	3–4	5	6–10	11–15	16–20	21–25
Muut maat (ml. tuntematon)	3 263	3 113	2 737	3 826	1 227	2 531	513	328	186
Latinalainen Amerikka	2 523	2 393	2 219	3 979	1 840	6 992	3 623	1 884	791
Etelä-Aasia	6 577	5 965	5 401	9 889	4 429	14 060	4 686	2 323	1 020
Itä-Aasia	4 698	4 634	4 272	8 353	4 013	14 838	6 868	3 076	1 230
Saharan eteläp. Afr.	5 928	5 729	5 215	10 059	4 982	19 268	6 635	3 846	2 226
Kaakkois-Aasia	8 190	8 009	7 231	13 403	6 159	22 573	9 893	6 383	2 947
Lähi-Itä, P.-Afr. ja K.-Aasia	21 657	19 939	16 255	30 032	13 297	47 724	28 317	20 746	9 597
Länsimaat	13 463	11 783	10 158	17 198	7 971	32 781	20 974	13 722	4 265
Itä-Eurooppa ja Kaukasia	41 499	43 078	42 261	80 889	37 019	129 190	75 676	60 141	33 595
Kaikki ulkomaat yhteensä	107 798	104 643	95 749	177 628	80 937	289 957	157 185	112 449	55 857

10.3.1 Kaikki toimeentulotuen muodot yhteensä: keskimäärin saadut tuet verrattuna kantaväestöön maassaoloajan mukaan



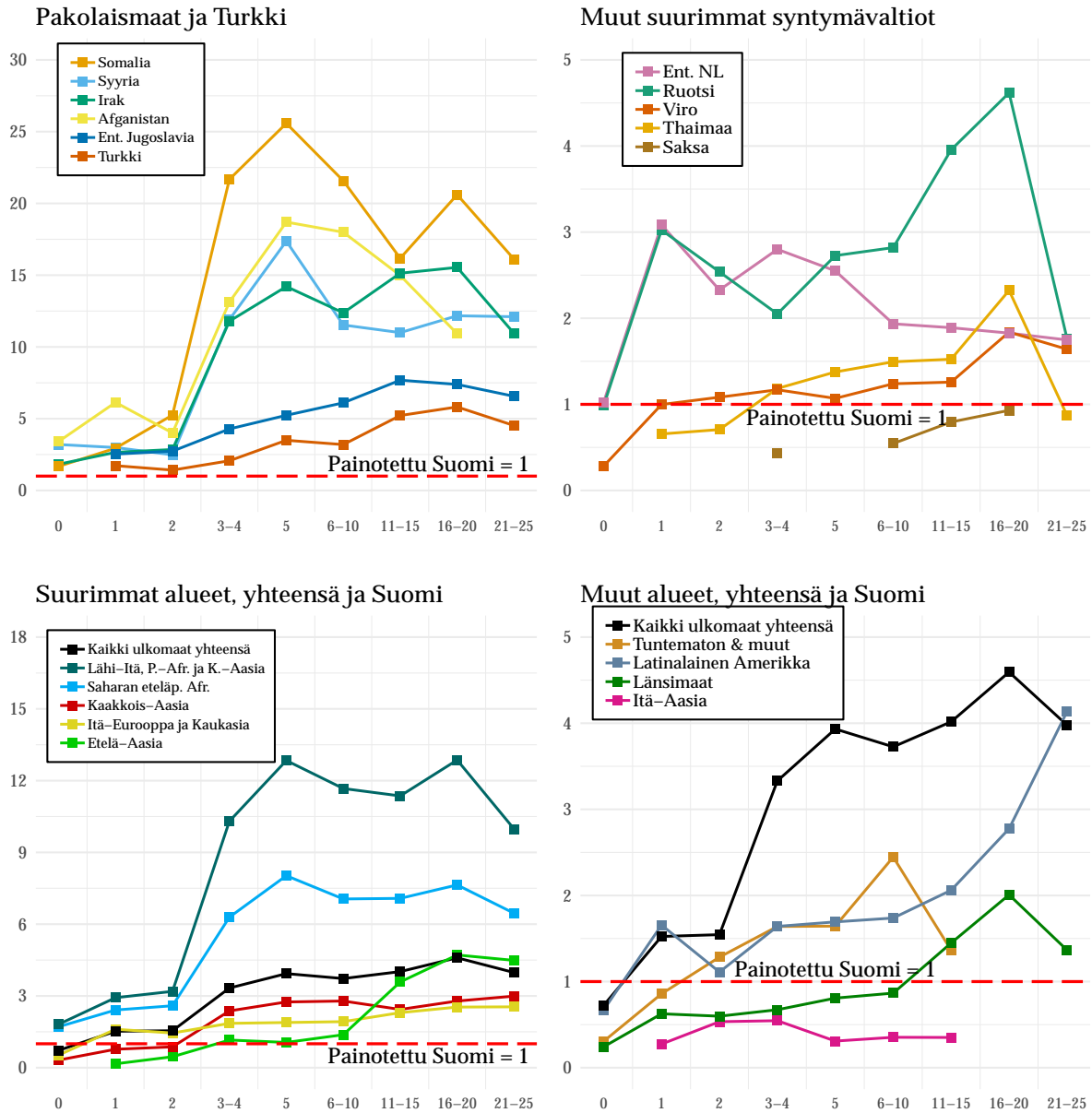
Kuva 10: Toimeentulotukien kaikki muodot yhteensä: Saatujen tukien keskiarvot verrattuna kantaväestöön (Painotettu Suomi = 1) maassaoloajan luokan mukaan. Osakuvien pystyakselien asteikot vaihtelevat osakuvittain havainnollisuuden vuoksi.

10.3.2 Perustoimeentulotuki: keskimäärin saadut tuet verrattuna kantaväestöön maassaoloajan mukaan



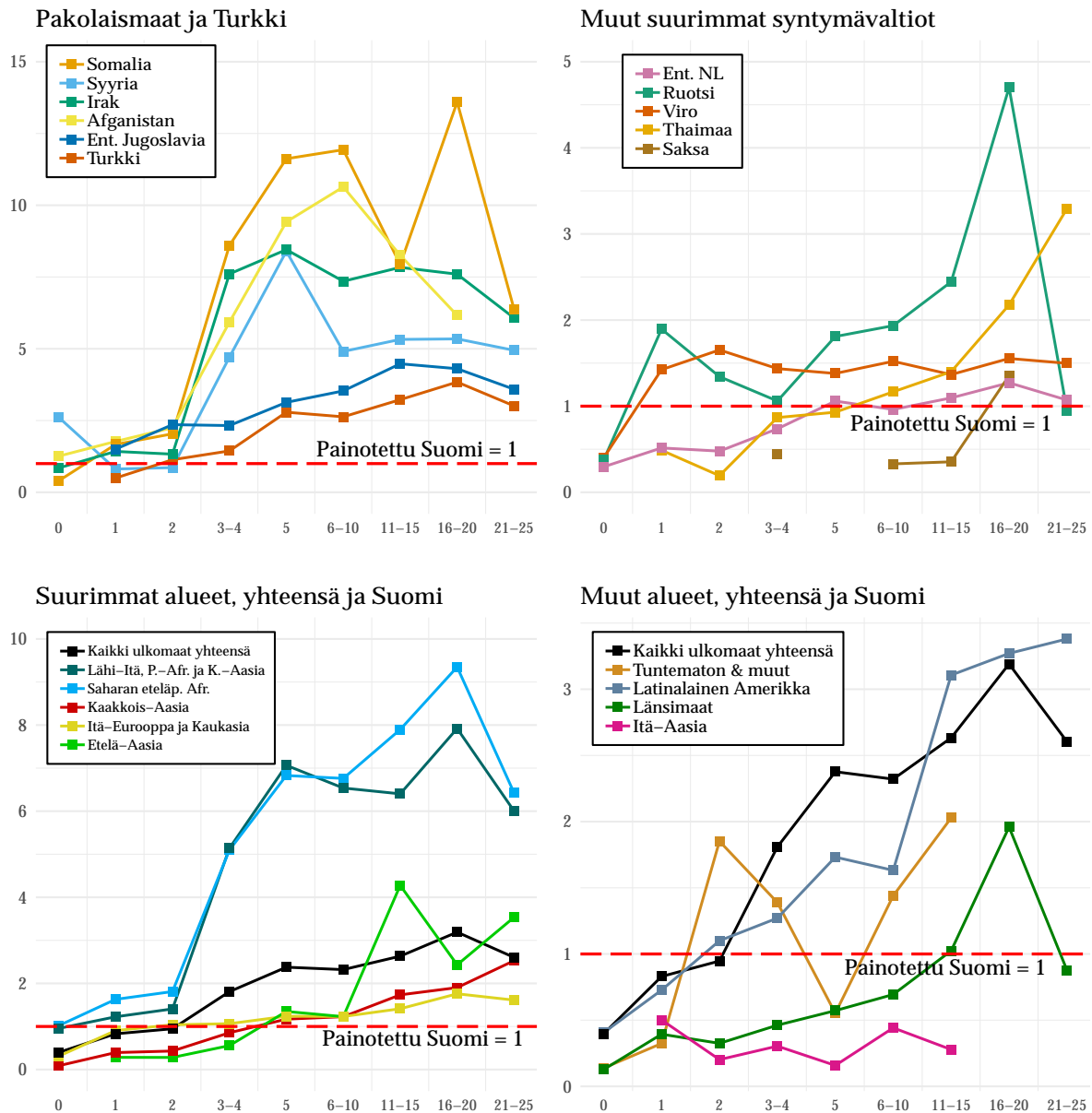
Kuva 11: Perustoimeentulotuki: Saatujen tukien keskiarvot verrattuna kantaväestöön (Painotettu Suomi = 1) maassaoloajan luokan mukaan. Osakuvien pystyakselien asteikot vaihtelevat osakuvittain havainnollisuuden vuoksi.

10.3.3 Harkinnanvarainen täydentävä toimeentulotuki: keskimäärin saadut tuet verrattuna kantaväestöön maassaoloajan mukaan



Kuva 12: Täydentävä toimeentulotuki: Saatujen tukien keskiarvot verrattuna kantaväestöön (Painotettu Suomi = 1) maassaoloajan luokan mukaan. Osakuvien pystyakselien asteikot vaihtelevat osakuvittain havainnollisuuden vuoksi.

10.3.4 Harkinnanvarainen ehkäisevä toimeentulotuki: keskimäärin saadut tuet verrattuna kantaväestöön maassaoloajan mukaan



Kuva 13: Ehkäisevä toimeentulotuki: Saatujen tukien keskiarvot verrattuna kantaväestöön (Painotettu Suomi = 1) maassaoloajan luokan mukaan. Osakuvien pystyakselien asteikot vaihtelevat osakuvittain havainnollisuuden vuoksi.

10.4 Toinen sukupolvi: Suomessa syntyneet maahanmuuttajien lapset

Luvun 10.4 lyhyt esittely:

- Tässä luvussa käsitellään 2. sukupolven maahanmuuttajien toimeentulotuen saantia.
- **Määritelmä: 2. sukupolvi koostuu maahanmuuttajien Suomessa syntyneistä lapsista:**
 - Henkilö on 2. sukupolven maahanmuuttaja, mikäli hän on Suomessa syntynyt ja hänen kaikki tunnetut vanhempansa ovat ulkomailla syntyneitä.
 - 2. sukupolven maahanmuuttajan *taustamaa* määräytyy ensisijaisesti äidin syntymävaltion mukaan.
 - Mikäli äidin syntymävaltiotietoa tietoa ei ole tai ulkomainen syntymävaltio on tuntematon, 2. sukupolven maahanmuuttajan taustamaa määräytyy isän syntymävaltion mukaan.
- Alaluvussa 10.4.1 esitetään 2. sukupolven saamien toimeentulotukien totaalit eli kokonaissummat.
- Alaluvussa 10.4.2 esitetään 2. sukupolven 18–27-vuotiaille ikäluokittain toimeentulotukea vuosittain saaneiden osuudet (%) väestössä.
- Tilastotulokset esitetään vain kaikille toimeentulotuen muodoille yhteensä (perustoimeentulotuki, täydentävä ja ehkäisevä toimeentulotuki yhteensä) sekä harkinnanvaraisille muodoille yhteensä (täydentävä ja ehkäisevä toimeentulotuki yhteensä).
- Tuloksia ei esitellä kaikille samoille syntymävaltioille ja -alueille kuin aiemmin tässä raportissa. Tämä johtuu siitä, että erityisesti ikäluokkakohtaiset toimeentulotuen saajamäärät ovat liian pieniä 2. maahanmuuttajasukupolven osalta näille syntymävaltioille ja -alueille.

10.4.1 Totaalit eli kokonaissummat vuosittain 2007–2018

Luvun 10.4.1 lyhyt esittely:

- Tässä luvussa esitetään 2. sukupolven muuttajille toimeentulotukien totaalit eli kokonaissummat vuosina 2007–2018. Luvut ovat **tuhansia euroja vuoden 2018 euroissa**.
- Kokonaissummat lasketaan samalla tavoin kuin luvussa 10.1 on esitetty.
- Kokonaissummat esitetään kaikille yli 14-vuotiaille 2. sukupolven maahanmuuttajille taustamaan ja -alueen mukaan sekä yhteensä.
- Taulukoissa 25 ja 26 (s. 25) esitetään kaikkien toimeentulotuen muotojen (perustoimeentulotuki ja harkinnanvaraiset osat: täydentävä ja ehkäisevä) kokonaissummat yhteensä.
- Taulukoissa 29 ja 30 (s. 29) esitetään toimeentulotuen harkinnanvaraisten osien (täydentävä ja ehkäisevä toimeentulotuki) totaalit eli kokonaissummat yhteensä.
- Harkinnanvaraisia tukia ei eritellä tuloksissa täydentävään ja ehkäisevään toimeentulotukeen, sillä saajahenkilömäärät ovat pieniä varsinkin ehkäisevässä toimeentulotuessa.
- Tuloksia ei olla esitetty (merkattu taulukossa: –), mikäli toimeentulotukea saaneiden henkilöiden absoluuttinen lukumäärä on ollut pieni.

Lyhyesti 2. sukupolven toimeentulotukien kokonaissummien keskeisimmistä tuloksista:

- **Toimeentulotuen kaikki muodot yhteensä taulukoissa 25 ja 26:**
 - **Vuonna 2018 kaikki ulkomaalaistaustaiset yhteensä saivat toimeentulotukien kaikkia muotoja yhteensä noin 7,5 miljoonaa euroa.**
 - Summat ovat nousseet nopeasti, koska yli 14-vuotiaiden 2. sukupolvien maahanmuuttajien lukumäärä on kasvanut nopeasti.
 - Tästä summasta noin 30 %:ia oli Somalia-taustaisten saamia tukia (2,2 miljoonaa euroa).
 - **Lähi-Itä, Pohjois-Afrikka ja Keski-Aasia -taustaisten kokonaissumma (3,7 miljoonaa euroa) oli puolestaan melkein puolet (49 %:ia) kaikkien ulkomaalaistaustaisten tuista.**
- **Harkinnanvaraiset tuet yhteensä taulukoissa 29 ja 30:**
 - **Vuonna 2018 kaikki ulkomaalaistaustaiset yhteensä saivat harkinnanvaraisia toimeentulotukia yhteensä noin 327 tuhatta euroa.**
 - Summat ovat nousseet nopeasti, koska yli 14-vuotiaiden 2. sukupolven muuttajien lukumäärä on kasvanut nopeasti.
 - **Lähi-Itä, Pohjois-Afrikka ja Keski-Aasia -taustaisten kokonaissumma (151 tuhatta euroa) oli puolestaan melkein puolet (46 %:ia) kaikkien ulkomaalaistaustaisten saamista harkinnanvaraisista tuista.**

Henkilölukumäärät vuosina 2007–2018

Taulukko 25: Yli 14-vuotiaiden Suomessa syntyneiden 2. sukupolven maahanmuuttajien lukumäärät taustamaan mukaan vuosina 2007–2018.

	2007	2008	2009	2010	2011	2012	2013	2014	2015	2016	2017	2018
Turkki	34	47	65	87	118	143	179	205	249	278	327	378
Irak	21	51	80	123	174	231	320	419	520	623	746	866
Somalia	81	176	343	546	765	1 002	1 254	1 478	1 709	1 912	2 106	2 301
Ent. Jugoslavia	38	125	218	293	411	527	631	762	864	973	1 082	1 183
Viro	60	100	164	231	310	378	458	528	610	687	775	850
Ruotsi	214	236	269	302	333	384	437	480	550	602	666	729
Ent. NL	926	1 050	1 219	1 392	1 554	1 722	1 921	2 150	2 388	2 665	2 960	3 223

Taulukko 26: Yli 14-vuotiaiden Suomessa syntyneiden 2. sukupolven maahanmuuttajien lukumäärät tausta-alueen mukaan vuosina 2007–2018.

	2007	2008	2009	2010	2011	2012	2013	2014	2015	2016	2017	2018
Saharan eteläp. Afr.	58	80	109	148	197	236	286	316	371	397	444	496
Kaakkoiis-Aasia	309	407	514	623	722	810	899	1 000	1 108	1 202	1 271	1 356
Lähi-Itä, P.-Afr. ja K.-Aasia	221	390	640	962	1 321	1 710	2 161	2 602	3 098	3 553	4 041	4 579
Länsimaat	597	630	670	712	760	823	883	939	1 018	1 087	1 167	1 237
Itä-Eurooppa ja Kaukasia	1 136	1 417	1 772	2 105	2 484	2 877	3 296	3 794	4 273	4 815	5 389	5 901
Kaikki ulkomaat yhteensä	2 775	3 415	4 253	5 141	6 126	7 150	8 290	9 489	10 797	12 033	13 394	14 790

Kaikki toimeentulotuen muodot yhteensä

Taulukko 27: Kaikkien toimeentulotukien muotojen kokonaissummat yhteensä (tuhansia euroja) 2. sukupolven maahanmuuttajien taustatamaan mukaan vuosina 2007–2018.

	2007	2008	2009	2010	2011	2012	2013	2014	2015	2016	2017	2018
Turkki	-	-	-	9	11	18	86	113	152	172	211	212
Irak	-	-	-	14	46	101	212	297	397	427	591	671
Somalia	-	-	35	86	160	367	707	1 232	1 688	2 164	2 403	2 222
Ent. Jugoslavia	-	-	-	24	66	142	260	359	505	594	623	620
Viro	-	-	-	-	32	57	103	189	270	339	369	362
Ruotsi	67	54	57	67	73	131	194	242	289	402	427	507
Ent. NL	113	96	159	199	250	352	572	644	846	1 016	1 157	1 076

Taulukko 28: Kaikkien toimeentulotukien muotojen kokonaissummat yhteensä (tuhansia euroja) 2. sukupolven maahanmuuttajien taustatamaan mukaan vuosina 2007–2018.

	2007	2008	2009	2010	2011	2012	2013	2014	2015	2016	2017	2018
Saharan eteläp. Afr.	-	-	-	12	30	84	119	201	320	341	388	340
Kaakkois-Aasia	50	41	130	194	230	336	446	530	592	607	571	496
Lähi-Itä, P.-Afr. ja K.-Aasia	20	36	84	193	348	633	1 210	1 939	2 633	3 192	3 726	3 678
Länsimaat	115	107	113	126	122	175	243	298	361	492	488	591
Itä-Eurooppa ja Kaukasia	120	114	189	261	380	593	992	1 256	1 687	2 050	2 292	2 222
Kaikki ulkomaat yhteensä	358	342	610	864	1 174	1 886	3 100	4 346	5 741	6 812	7 614	7 510

Harkinnanvaraiset toimeentulotuen muodot yhteensä

Taulukko 29: Harkinnanvaraisten toimeentulotukien kokonaissummat yhteensä (tuhansia euroja) 2. sukupolven maahanmuuttajien taustatamaan mukaan vuosina 2007–2018.

	2007	2008	2009	2010	2011	2012	2013	2014	2015	2016	2017	2018
Turkki	-	-	-	-	-	2	4	5	12	13	8	10
Irak	-	-	-	-	5	6	13	23	21	25	27	29
Somalia	-	-	2	6	13	18	37	52	72	83	80	77
Ent. Jugoslavia	-	-	-	1	5	10	12	17	25	33	19	23
Viro	-	-	-	-	2	2	3	8	11	13	17	11
Ruotsi	3	10	2	5	3	11	10	16	20	29	23	29
Ent. NL	14	15	17	15	27	35	57	57	55	54	51	58

Taulukko 30: Harkinnanvaraisten toimeentulotukien kokonaissummat yhteensä (tuhansia euroja) 2. sukupolven maahanmuuttajien taustatamaan mukaan vuosina 2007–2018.

	2007	2008	2009	2010	2011	2012	2013	2014	2015	2016	2017	2018
Saharan eteläp. Afr.	-	-	-	-	-	3	8	11	30	28	24	18
Kaakkois-Aasia	1	1	8	8	10	25	32	28	33	28	18	17
Lähi-Itä, P.-Afr. ja K.-Aasia	1	2	6	10	28	32	65	97	134	145	143	151
Länsimaat	8	16	8	9	5	17	12	18	27	33	27	35
Itä-Eurooppa ja Kaukasia	15	15	17	18	35	50	73	85	93	106	96	96
Kaikki ulkomaat yhteensä	27	37	48	52	84	134	197	244	325	352	315	327

10.4.2 Saajaosuudet ja saatujen tukien keskiarvot ikäluokan mukaan 18–27-vuotiailla

Luvun 10.4.2 lyhyt esittely:

- **Yleistä:** Tässä luvussa esitetään 2. sukupolven maahanmuuttajille toimeentulotukea vuosittain saaneiden osuudet. Esitetyt ikäluokkakohtaiset tulokset ovat prosentteja 18–27-vuotiaista väestöistä.
- **Ikäluokat ja ikärajaus:** Mukaan tarkasteluihin on rajattu vain 18–27-vuotiaat, sillä tätä vanhemmissa ikäluokissa on vain vähän 2. sukupolven henkilöitä, jotka saavat toimeentulotukea.
- Ikäluokat ovat yksittäisiä ikäluokkia 18–22-vuotiaille, mutta 23–27-vuotiaat on yhdistetty yhdeksi ikäluokaksi. Tämä johtuu siitä, että:
 1. 18–22-vuotiaana ikäluokkakohtainen vaihtelu on melko suurta väestöittäin (kuten 1. sukupolven maahanmuuttajien ja kantaväestön osalta osoitettiin luvussa 10.1) – ja tämä tulee nyt tuloksissa esiin.
 2. 23–27-vuotiaissa on melko vähän henkilöitä ja toimeentulotuen saajia yksittäisissä ikäluokissa, joten ne on yhdistetty.
- **Kalenterivuosisirajaus:** Saajaosuudet lasketaan samalla tavoin kuin luvussa 10.1 on esitetty. Samoin kuin luvussa 10.1, myös tämän luvun tulokset perustuvat havaintoaineistoon, joka on rajattu kalenterivuosiin 2012–2017 (joka tapauksessa ennen vuotta 2012 toisen sukupolven maahanmuuttajia olisi melko vähän aineistossa).
- **Tuloskuviot:** Kuviossa 14 (s. 74) esitetään kaikkien toimeentulotuen muotojen (perustoimeentulotuki ja harkinnanvaraiset osat: täydentävä ja ehkäisevä) saajien osuudet väestöissä vuosittain.
- Kuvion 14 ylärivin osakuvioissa saajaosuudet esitetään suurimmille syntymävaltioille ja alarivin osakuviossa puolestaan syntymäalueille.
- Kuviossa 15 (s. 75) esitetään kaikkien toimeentulotuen harkinnanvaraisten muotojen (täydentävä ja ehkäisevä toimeentulotuki) saajien osuudet väestöissä vuosittain.
- Kuvion 15 ylärivin osakuvioissa saajaosuudet esitetään suurimmille syntymävaltioille ja alarivin osakuviossa puolestaan syntymäalueille.
- **Harkinnanvaraiset tuet yhteensä:** Harkinnanvaraisia tukia ei eritellä tuloksissa täydentävään ja ehkäisevään toimeentulotukeen, sillä saajajenkin määrät ovat pieniä varsinkin ehkäisevässä toimeentulotuessa.

- **Yksittäiset tuloksista poistetut havainnot:** Yksittäisiä havaintoja tuloksista on poistettu ryhmittäin, mikäli toimeentulotukea saaneiden henkilöiden absoluuttinen lukumäärä niitä koskien on ollut pieni.
-

Lyhyesti 2. sukupolven toimeentulotukien saajaosuuksien keskeisimmistä tuloksista:

- **Toimeentulotuen kaikki muodot yhteensä** kuviossa 14:
 - **Jokaisella väestöllä suurin saajaosuus on joko 19- tai 20-vuotiaana.**
 - **Suurin yksittäinen havainto saajaosuuksia koskien ovat Somalia-taustaiset 19-vuotiaat: Heistä 75 %:ia on saanut vuosittain toimeentulotukea.**
 - Lähi-Itä, Pohjois-Afrikka tai Keski-Aasia -taustaisten saajaosuudet ovat 18–22-vuotiaana yli 50 %:ia. 23–27-vuotiaana saajaosuus on laskenut noin 39 %:iin väestöstä.
 - Minkään esitetyn syntymäalueen yksikään ikäluokkakohtainen havaittu saajaosuus ei ole Suomea (kantaväestöä) pienempi. Kantaväestön osuudet ovat olleet noin 13–14 %:ia 19–22-vuotiaana, ja noin 10 %:ia 23–27-vuotiaana. Monessa ryhmässä ikäryhmittäiset saajaosuudet ovat moninkertaiset kantaväestöön verrattuna.
- **Harkinnanvaraiset tuet yhteensä** kuviossa 15:
 - **Jokaisella ulkomaalaistaustaisella väestöllä suurin saajaosuus on 19-vuotiaana.** Kantaväestöllä osuus on suurimmillaan 20-vuotiaana: noin 5 %:ia.
 - **Suurin yksittäinen havainto saajaosuudesta ovat Somalia-taustaiset 19-vuotiaat: Heistä noin 31 %:ia on saanut vuosittain harkinnanvaraista toimeentulotukea.**
 - Minkään esitetyn syntymäalueen yksikään ikäluokkakohtainen havaittu saajaosuus ei ole Suomea (kantaväestöä) pienempi.

Havaintolukumäärät ikäluokittain

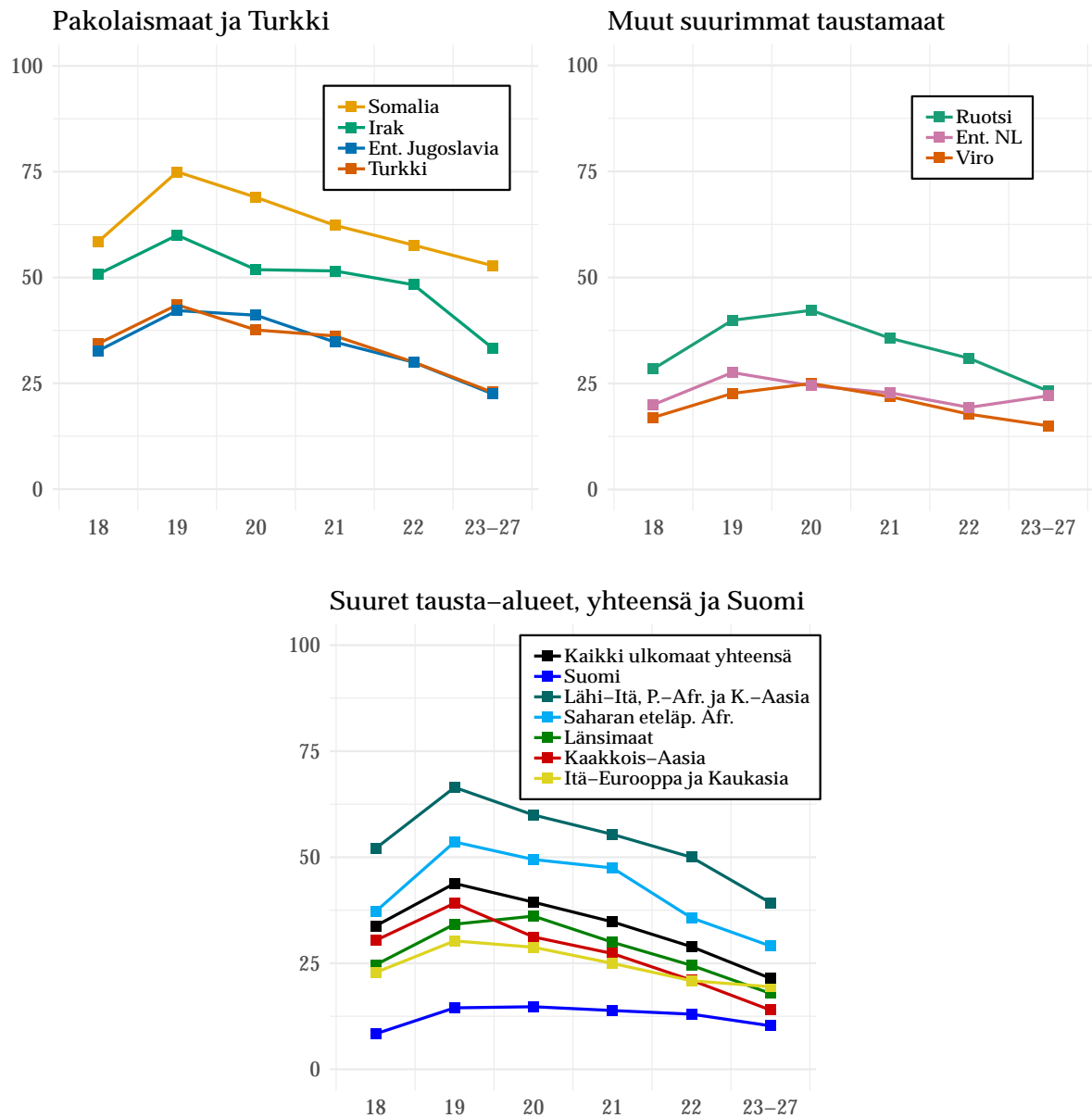
Taulukko 31: *Havaintolukumäärät ikäluokittain 2. sukupolven maahanmuuttajien taustamaan mukaan vuosina 2012–2017.*

	18	19	20	21	22	23–27
Turkki	160	147	125	105	80	153
Irak	370	300	216	161	116	156
Somalia	1 323	1 166	953	730	510	553
Ent. Jugoslavia	639	595	516	400	287	373
Viro	435	397	348	288	214	313
Ruotsi	253	228	187	157	139	392
Ent. NL	1 174	1 048	935	798	630	991

Taulukko 32: *Havaintolukumäärät ikäluokittain 2. sukupolven maahanmuuttajien tausta-alueen mukaan vuosina 2012–2017. Lisäksi havaintolukumäärä otoksessa Suomi-taustaisesta kantaväestöstä.*

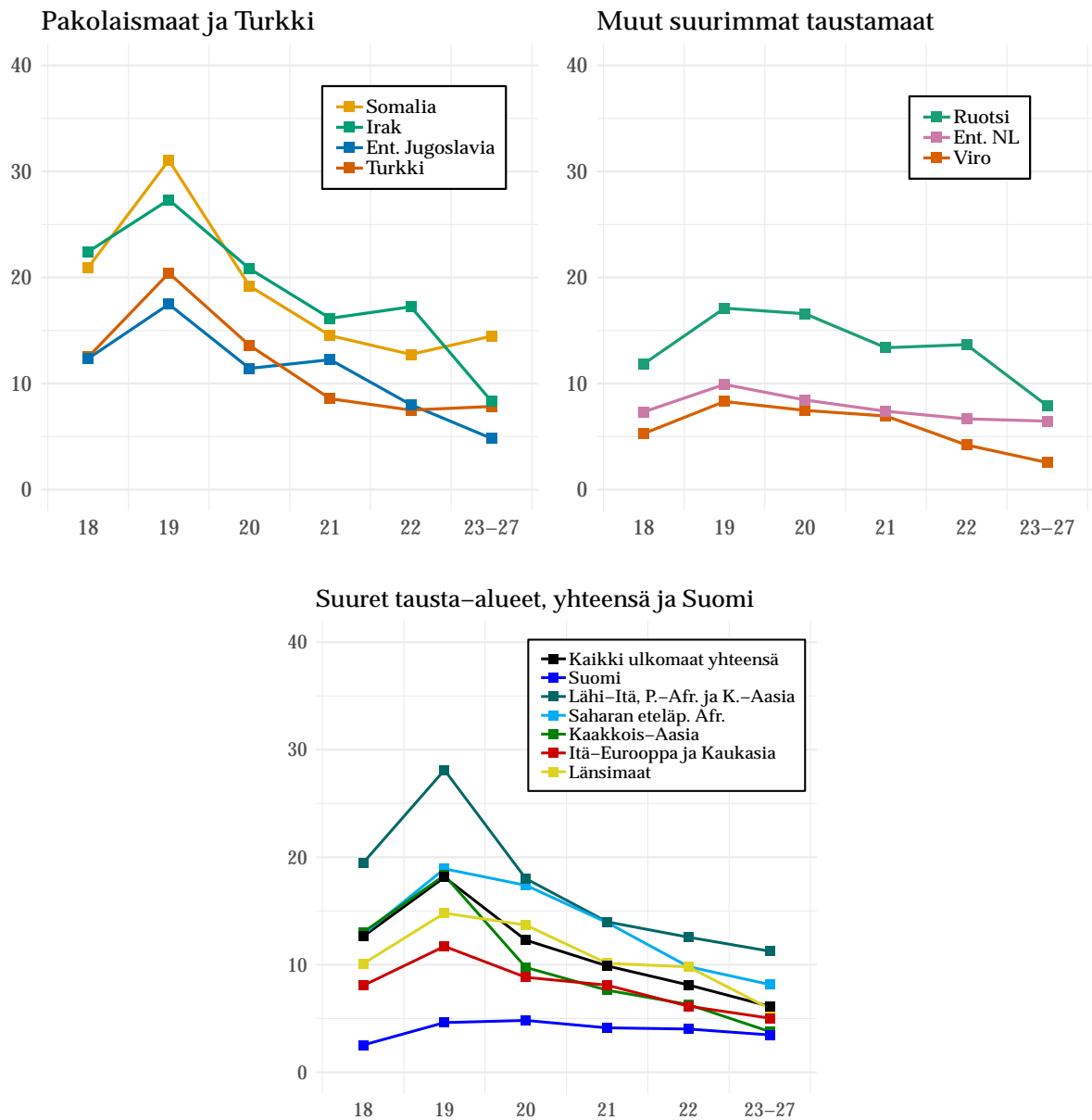
	18	19	20	21	22	23–27
Saharan eteläp. Afr.	242	222	184	158	112	196
Kaakkois-Aasia	599	590	564	524	476	1 323
Lähi-Itä, P.-Afr. ja K.-Aasia	2 234	1 932	1 566	1 215	876	1 235
Länsimaat	337	304	263	227	204	676
Itä-Eurooppa ja Kaukasia	2 468	2 220	1 960	1 618	1 255	1 989
Kaikki ulkomaat yhteensä	6 241	5 584	4 815	3 992	3 130	5 923
<i>Suomi (otos kantaväestöstä)</i>	3 434	3 548	3 674	3 730	3 777	18 379

Kaikki toimeentulotuen muodot yhteensä: Toimeentulotuen saajien osuudet (%) ikäluokittain 18–27-vuotiaassa väestössä vuosina 2012–2017.



Kuva 14: Toimeentulotukien kaikki muodot yhteensä: 2. sukupolven maahanmuuttajien vuoden aikana tukea saaneiden osuudet (%) ikäluokan mukaan. Suurimmat taustamaat ylemmissä osakuvissa, tausta-alueet alemmissä. **Osakuvien pystyakseliasteikot vaihtelevat osakuvittain havainnollisuuden vuoksi.**

Harkinnanvaraiset toimeentulotuen muodot yhteensä: Harkinnanvaraisten toimeentulotukien saajien osuudet (%) ikäluokittain 18–27-vuotiaassa väestössä vuosina 2012–2017.



Kuva 15: Harkinnanvaraiset toimeentulotuen muodot: 2. sukupolven maahanmuuttajien vuoden aikana tukea saaneiden osuudet (%) ikäluokan mukaan. Suurimmat taustamaat ylemmissä osakuvissa, tausta-alueet alemmissä. Osakuvien pystyakseliasteikot vaihtelevat osakuvittain havainnollisuuden vuoksi.

A Toimeentulotuen eri muotojen saajaosuudet ja saatujen tukien keskiarvot sukupuolen mukaan ja yhteensä

A.1 Perustoimeentulotuki

Perustoimeentulotuen saajien osuudet (%) 18–64-vuotiaassa väestössä vuosina 2012–2017.

Taulukko 33: Perustoimeentulotuki syntymävaltion mukaan: Vuoden aikana tukea saaneiden osuudet (%) sukupuolen mukaan ja yhteensä väestössä.

	Miehet	Naiset	Yhteensä
Syyria	43,5	19,7	34,1
Afganistan	47,9	33,0	42,0
Saksa	2,7	3,3	3,0
Turkki	14,8	11,2	13,8
Thaimaa	7,5	5,3	5,4
Irak	49,1	26,9	42,1
Somalia	47,6	51,0	49,4
Ent. Jugoslavia	20,0	15,1	17,9
Viro	5,3	8,8	7,0
Ruotsi	9,3	13,0	10,8
Ent. NL	14,2	12,6	13,2

Taulukko 34: Perustoimeentulotuki syntymäalueen mukaan: Vuoden aikana tukea saaneiden osuudet (%) sukupuolen mukaan ja yhteensä väestössä.

	Miehet	Naiset	Yhteensä
Muut maat (ml. tuntematon)	5,4	8,6	6,6
Latinalainen Amerikka	6,5	7,8	7,1
Etelä-Aasia	4,3	3,7	4,1
Itä-Aasia	1,4	1,9	1,7
Saharan eteläp. Afr.	17,0	21,0	18,5
Kaakkois-Aasia	14,9	7,5	9,4
Lähi-Itä, P.-Afr. ja K.-Aasia	34,4	28,1	32,0
Länsimaat	3,9	4,5	4,1
Itä-Eurooppa ja Kaukasia	9,9	10,6	10,2
Kaikki ulkomaat yhteensä	14,1	11,8	13,0
<i>Suomi (kantaväestö)</i>	6,7	5,6	6,2

Saatujen tukien keskiarvot (euroa/henkilö/vuosi) 18–64-vuotiaassa väestössä vuosina 2012–2017.

Taulukko 35: *Perustoimeentulotuki syntymävaltion mukaan: Saatujen tukien keskiarvot väestössä (euroa/henkilö/vuosi) sukupuolen mukaan ja yhteensä.*

	Miehet	Naiset	Yhteensä
Syyria	2 110	920	1 640
Afganistan	1 920	1 520	1 760
Saksa	100	120	110
Turkki	630	460	580
Thaimaa	250	150	160
Irak	2 160	1 280	1 880
Somalia	2 160	2 680	2 430
Ent. Jugoslavia	900	640	780
Viro	160	270	210
Ruotsi	380	590	460
Ent. NL	450	350	390

Taulukko 36: *Perustoimeentulotuki syntymäalueen mukaan: Saatujen tukien keskiarvot väestössä (euroa/henkilö/vuosi) sukupuolen mukaan ja yhteensä.*

	Miehet	Naiset	Yhteensä
Muut maat (ml. tuntematon)	150	260	190
Latinalainen Amerikka	210	270	240
Etelä-Aasia	170	160	170
Itä-Aasia	50	60	60
Saharan eteläp. Afr.	620	860	710
Kaakkois-Aasia	530	240	320
Lähi-Itä, P.-Afr. ja K.-Aasia	1 480	1 340	1 430
Länsimaat	140	170	150
Itä-Eurooppa ja Kaukasia	330	310	320
Kaikki ulkomaat yhteensä	550	430	490
<i>Suomi (kantaväestö)</i>	210	170	190

A.2 Harkinnanvarainen: täydentävä toimeentulotuki

Täydentävän toimeentulotuen saajien osuudet (%) 18–64-vuotiaassa väestössä vuosina 2012–2017.

Taulukko 37: Täydentävä toimeentulotuki syntymävaltion mukaan: Vuoden aikana tukea saaneiden osuudet (%) sukupuolen mukaan ja yhteensä väestössä.

	Miehet	Naiset	Yhteensä
Syyria	12,8	7,2	10,6
Afganistan	24,8	18,6	22,3
Saksa	0,8	1,6	1,2
Turkki	6,6	5,8	6,4
Thaimaa	3,0	2,4	2,5
Irak	22,6	14,5	20,0
Somalia	27,7	32,1	29,9
Ent. Jugoslavia	11,4	8,3	10,1
Viro	1,8	3,0	2,4
Ruotsi	4,2	7,6	5,5
Ent. NL	6,4	5,2	5,7

Taulukko 38: Täydentävä toimeentulotuki syntymäalueen mukaan: Vuoden aikana tukea saaneiden osuudet (%) sukupuolen mukaan ja yhteensä väestössä.

	Miehet	Naiset	Yhteensä
Muut maat (ml. tuntematon)	1,9	3,2	2,4
Latinalainen Amerikka	2,7	4,0	3,3
Etelä-Aasia	2,0	1,9	2,0
Itä-Aasia	0,6	0,9	0,8
Saharan eteläp. Afr.	8,2	11,9	9,6
Kaakkois-Aasia	7,1	3,5	4,5
Lähi-Itä, P.-Afr. ja K.-Aasia	16,8	16,2	16,6
Länsimaat	1,6	2,2	1,8
Itä-Eurooppa ja Kaukasia	4,3	4,3	4,3
Kaikki ulkomaat yhteensä	6,6	5,7	6,2
<i>Suomi (kantaväestö)</i>	2,4	2,4	2,4

Saatujen tukien keskiarvot (euroa/henkilö/vuosi) 18–64-vuotiaassa väestössä vuosina 2012–2017.

Taulukko 39: Täydentävä toimeentulotuki syntymävaltion mukaan: Saatujen tukien keskiarvot väestössä (euroa/henkilö/vuosi) sukupuolen mukaan ja yhteensä.

	Miehet	Naiset	Yhteensä
Syyria	200	120	170
Afganistan	380	290	340
Saksa	10	20	10
Turkki	120	90	110
Thaimaa	40	40	40
Irak	310	250	290
Somalia	480	580	530
Ent. Jugoslavia	160	120	150
Viro	20	40	30
Ruotsi	80	150	110
Ent. NL	60	50	60

Taulukko 40: Täydentävä toimeentulotuki syntymäalueen mukaan: Saatujen tukien keskiarvot väestössä (euroa/henkilö/vuosi) sukupuolen mukaan ja yhteensä.

	Miehet	Naiset	Yhteensä
Muut maat (ml. tuntematon)	30	50	40
Latinalainen Amerikka	40	60	50
Etelä-Aasia	40	40	40
Itä-Aasia	10	10	10
Saharan eteläp. Afr.	150	250	190
Kaakkois-Aasia	90	50	60
Lähi-Itä, P.-Afr. ja K.-Aasia	260	280	270
Länsimaat	30	40	30
Itä-Eurooppa ja Kaukasia	50	50	50
Kaikki ulkomaat yhteensä	100	90	90
<i>Suomi (kantaväestö)</i>	30	30	30

A.3 Harkinnanvarainen: ehkäisevä toimeentulotuki

Ehkäisevän toimeentulotuen saajien osuudet (%) 18–64-vuotiaassa väestössä vuosina 2012–2017.

Taulukko 41: *Ehkäisevä toimeentulotuki syntymävaltion mukaan: Vuoden aikana tukea saaneiden osuudet (%) sukupuolen mukaan ja yhteensä väestössä.*

	Miehet	Naiset	Yhteensä
Syyria	2,5	1,5	2,1
Afganistan	4,7	4,5	4,6
Saksa	0,3	0,4	0,4
Turkki	1,4	1,2	1,3
Thaimaa	0,8	0,8	0,8
Irak	4,0	3,3	3,8
Somalia	4,4	5,3	4,9
Ent. Jugoslavia	2,0	1,6	1,8
Viro	0,5	1,0	0,7
Ruotsi	0,9	1,9	1,3
Ent. NL	0,6	0,7	0,6

Taulukko 42: *Ehkäisevä toimeentulotuki syntymäalueen mukaan: Vuoden aikana tukea saaneiden osuudet (%) sukupuolen mukaan ja yhteensä väestössä.*

	Miehet	Naiset	Yhteensä
Muut maat (ml. tuntematon)	0,4	0,7	0,5
Latinalainen Amerikka	0,8	1,2	1,0
Etelä-Aasia	0,4	0,6	0,5
Itä-Aasia	0,1	0,2	0,2
Saharan eteläp. Afr.	2,5	3,6	2,9
Kaakkois-Aasia	0,8	0,8	0,8
Lähi-Itä, P.-Afr. ja K.-Aasia	3,1	3,4	3,2
Länsimaat	0,4	0,6	0,5
Itä-Eurooppa ja Kaukasia	0,6	0,8	0,7
Kaikki ulkomaat yhteensä	1,2	1,2	1,2
<i>Suomi (kantaväestö)</i>	0,7	0,7	0,7

Saatujen tukien keskiarvot (euroa/henkilö/vuosi) 18–64-vuotiaassa väestössä vuosina 2012–2017.

Taulukko 43: *Ehkäisevä toimeentulotuki syntymävaltion mukaan: Saatujen tukien keskiarvot väestössä (euroa/henkilö/vuosi) sukupuolen mukaan ja yhteensä (pyöristetty lähimpään 10 euroon).*

	Miehet	Naiset	Yhteensä
Syyria	50	30	40
Afganistan	90	90	90
Saksa	0	10	10
Turkki	40	20	40
Thaimaa	20	20	20
Irak	80	70	80
Somalia	100	150	120
Ent. Jugoslavia	40	40	40
Viro	10	30	20
Ruotsi	30	50	40
Ent. NL	10	10	10

Taulukko 44: *Ehkäisevä toimeentulotuki syntymäalueen mukaan: Saatujen tukien keskiarvot väestössä (euroa/henkilö/vuosi) sukupuolen mukaan ja yhteensä (pyöristetty lähimpään 10 euroon).*

	Miehet	Naiset	Yhteensä
Muut maat (ml. tuntematon)	10	20	10
Latinalainen Amerikka	20	30	30
Etelä-Aasia	20	10	20
Itä-Aasia	0	10	10
Saharan eteläp. Afr.	60	120	80
Kaakkois-Aasia	20	20	20
Lähi-Itä, P.-Afr. ja K.-Aasia	70	80	70
Länsimaat	10	10	10
Itä-Eurooppa ja Kaukasia	10	20	20
Kaikki ulkomaat yhteensä	30	30	30
<i>Suomi (kantaväestö)</i>	10	10	10

Viitteet

- Espoon kaupunki. Täydentävän ja ehkäisevän toimeentulotuen myöntämisen ohje es-poossa. <https://www.espoo.fi/download/noname/%7BEB6DC9F8-2FA9-4B8C-AD71-DF84D81AD680%7D/102496>, 1. 2017. Viitattu 4.2.2020.
- Helsingin Uutiset 21.10.2019. Hyvä työllisyys ei auta vieraskielisiä: Osuus toimeentulotuensaajista on kivunnut jopa 42 prosenttiin. <https://www.helsinginuutiset.fi/artikkeli/811722-hyva-tyollisyys-ei-auta-vieraskielisia-osuus-toimeentulotuensaajista-on-kivunnut>. [viitattu: 4.2.2020].
- Jyväskylän kaupunki. Ehkäisevä ja täydentävä toimeentulotukiohje jyväskylän kaupungissa 1.1.2019 alkaen. https://www.jyvaskyla.fi/sites/default/files/atoms/files/ehkaiseva_ja_taydentava_toimeentulotukiohje.pdf. Viitattu 4.2.2020.
- Samuli Salminen. *Maahanmuutot ja Suomen julkinen talous. Osa 1: Toteutuneet julkisen talouden tulot ja menot*. Suomen Perusta, 2015.
- Matti Sarvimäki. *Labor Market Integration of Refugees to Finland*. VATT Research Reports 185. VATT. Valtion taloudellinen tutkimuskeskus., 2017.
- THL: laatuseloste. Toimeentulotuki: Laatuseloste. <https://thl.fi/fi/tilastot-ja-data/aineistot-ja-palvelut/tilastojen-laatu-ja-periaatteet/laatuselosteet/toimeentulotuki>, 2020. Viitattu 4.2.2020.
- THL: rekisteriseloste. Toimeentulotuki: Tietosuojailmoitus rekisteröidyn informoimiseksi. <https://thl.fi/fi/tilastot-ja-data/aineistot-ja-palvelut/rekisterien-tietosuojailmoitukset/toimeentulotuki>, 1. 2020. Viitattu 4.2.2020.
- Tilastokeskus. Folk perustieto - aineistokuvaus. https://taika.stat.fi/fi/aineistokuvaus.html#!?dataid=FOLK_19872018_jua_perus19_003.xml, 2020. Viitattu 4.2.2020.
- Valtioneuvosto. Talousarvioesitys he 123/201826.40.63. vp (14.9.2018). [viitattu: 4.2.2020].
- Suomen virallinen tilasto (SVT). Kuluttajahintaindeksi [verkkojulkaisu]. <http://www.stat.fi/til/khi>, 2018. ISSN=1796-3524. Helsinki: Tilastokeskus [viitattu: 4.2.2020].

SUOMEN PERUSTA -AJATUSPAJAN JULKAISUJA

Miten euroalue kehitty? (2013)

Euro vai ei? – Eurokriisi ja Suomen vaihtoehdot (2013)

Kunnat kuntoon! – Puheenvuoroja kuntien ongelmista ja mahdollisuuksista (2014)

Kohti parempaa Eurooppaa (2014)

Suomen talous ja talouspolitiikan linja – Miten Suomi saadaan uudelleen nousuun? (2014)

Vapaaehtoinen ruotsi on hyvinvointietu – Suomenkielisten näkökulma kielipolitiikkaan (2014)

Venäjä: uhka vai mahdollisuus? – Avointa keskustelua Suomen Venäjä-suhteesta (2014)

Kansankodin kuolinvuoteella – Ruotsalainen hyvinvointivaltio ja maahanmuutto (2015)

Liberaalin dilemma – Monikulttuurisuus ja vapaa yhteiskunta (2015)

Maahanmuutot ja Suomen julkinen talous – Osa 1: Toteutuneet julkisen talouden tulot ja menot (2015)

Punavihreä kupla – Perussuomalaiset ja media (2015)

Siirtolaiskriisi – puheenvuoroja muuttoliikkeen syistä ja seurauksista (2015)

Onko Euro pelastettavissa? – EMU:n kehittämissuositusten arviointia ja Suomen linja (2016)

Turvallisuus uhattuna – maahanmuutto, turvallisuustilanne ja kansalaispartiot (2016)

Kansainvälinen pakolaisinstituutio ja valtioiden mahdollisuudet – imagon suojelusta rajojen suojeluun (2016)

Epäneutraali sukupuolikirja – puheenvuoroja sukupuolikysymyksistä (2016)

Integraatio vastatulessa – kuinka Brexit ja Trump-ilmio haastavat globalisaation ja federalismin (2016)

ME – ajatuksia perussuomalaisuudesta (2016)

Maahanmuutto – talouden ongelma vai ongelmien ratkaisu? (2017)

Mitä maahanmuutto maksaa? - katsaus maahanmuuton julkisen talouden vaikutuksiin (2017)

Tuleeko Amerikasta jälleen suuri? - mitä Donald Trump on saanut aikaan ensimmäisenä vuotenaan Yhdysvaltojen presidenttinä (2018)

Maahanmuutto - kriitikon käsikirja (2018)

Syteen tai soteen - sosiaali- ja terveydenhuollon uudistusesityksen kritiikki (2018)

Veroja, velkaa ja kaverikapitalismia - näkökulmia Suomen talouden ongelmista ja mahdollisuuksista (2018)

Kuinka kalliiksi halpatyövoima tulee? - Ulkomaisen työvoiman saatavuusharkinta, työmarkkinat ja julkinen talous (2018)

Loppu halpatyövoiman maahantuonnille (2019)

Humanitaarisen auttamisen reformi (2019)

Maahanmuutot ja Suomen julkinen talous – Osa 2: Elinkaarivaikutukset (2019)

Ympäristörealistin käsikirja (2019)

Maahanmuuttajien saamat toimeentulotuet – Tilastoraportti maahanmuuttajille maksetuista tuista verrattuna kantäväestöön (2020)